

Pirkanmaan alueellinen opiskeluhoitosuunnitelma

Pirkanmaan hyvinvointialue

2023-2026



Tiivistelmä

- Pirkanmaan alueellinen opiskeluhuoltosuunnitelma on Oppilas- ja opiskelijahuoltolain mukainen lakisääteinen suunnitelma hyvinvointialueen vastuulla olevien opiskeluhuollon palveluiden järjestämisestä ja toteuttamisesta ja yhteistyöstä koulutuksenjärjestäjien kanssa.
- Suunnitelman keskeinen sisältö on:
 - opiskeluhuoltopalvelujen alueellisen toteuttamisen tavoitteet ja keskeiset periaatteet,
 - suunnitelma hyvinvointialueen ja koulutuksen järjestäjien välisestä yhteistyöstä opiskeluhuollon kokonaisuuden toteuttamiseksi
 - hyvinvointialueen alueella sijaitsevien koulutuksen järjestäjien opiskeluhuoltosuunnitelmista ilmenneet arviot opiskeluhuoltopalvelujen kokonaistarpeesta ja muut mahdollisesti tarvittavat toimenpiteet
 - suunnitelma opiskeluhuoltopalvelujen voimavarojen kohdentamisesta
 - toimenpiteet alueellisen opiskeluhuoltosuunnitelman toteuttamiseksi ja seuraamiseksi
 - opiskelijoiden kielellisten oikeuksien toteutuminen opiskeluhuoltopalveluissa.

Sisällysluettelo

- [Tiivistelmä](#)
- [Johdanto](#)
- [Opiskeluhoitopalveluiden alueellisen toteuttamisen tavoitteet ja keskeiset periaatteet](#)
- [Opiskeluhoitopalveluiden yleisiä tavoitteita](#)
- [Koulutuksenjärjestäjien opiskeluhoitosuunnitelmista nousevat painopisteet ja niihin liittyvät tavoitteet](#)
- [Pirkanmaan alueellisten hyvinvointisuunnitelmien yhteiset painopisteet](#)
- [Kouluterveyskyselyn 2023 tuloksista nousevat keskeiset tulokset](#)
- [HYTE-kerroin opiskeluhoollossa](#)
- [Kouluterveydenhuolto - alueellisen toteuttamisen tavoitteet ja keskeiset periaatteet](#)
- [Opiskeluterveydenhuolto – alueellisen toteuttamisen tavoitteet ja keskeiset periaatteet](#)
- [Psykologi- ja kuraattoripalvelut – alueellisen toteuttamisen tavoitteet ja keskeiset periaatteet](#)
- [Suun terveydenhuolto - alueellisen toteuttamisen tavoitteet ja keskeiset periaatteet](#)
- [Hyvinvointialueen ja koulutuksenjärjestäjän välinen yhteistyö opiskeluhoollon kokonaisuuden toteuttamiseksi](#)
- [Opiskeluhoitopalveluiden kokonaistarve ja voimavarojen kohdentaminen Pirkanmaalla](#)
- [Alueellisen opiskeluhoitosuunnitelman toteuttamisen ja seurannan toimenpiteet](#)
- [Kielellisten oikeuksien toteutuminen opiskeluhoitopalveluissa](#)

Johdanto 1/2

- Oppilas- ja opiskelijahuoltolain (1287/2013) 13 a §:n mukaan hyvinvointialueella tulee olla valtuustokausittainen alueellinen opiskeluhuoltosuunnitelma hyvinvointialueen vastuulla olevien opiskeluhuoltopalvelujen järjestämiseksi. Suunnitelma käsittää esiopetuksen, perusopetuksen sekä toisen asteen opiskelijoiden opiskeluhuoltopalvelut. Pirkanmaan hyvinvointialueen alueellinen opiskeluhuoltosuunnitelma on laadittu valtuustokaudelle 2023-2026.
- Koulutuksenjärjestäjien on saman lain 13 §:n mukaan laadittava opiskeluhuoltosuunnitelma opiskeluhuollon kokonaisuuden toteuttamiseksi. Koulutuksenjärjestäjän opiskeluhuoltosuunnitelman tulee sisältää opiskeluhuollon toteuttamisen tavoitteet ja keskeiset periaatteet sekä toimenpiteet opiskeluhuollon toteuttamiseksi ja seuraamiseksi. Alueellisen opiskeluhuoltosuunnitelman tulee perustua koulutuksenjärjestäjien opiskeluhuoltosuunnitelmiin. Alueellinen suunnitelma on kokoava suunnitelma, jossa ei voida käsitellä jokaisen kunnan tai alueen erityispiirteitä, vaan nämä on kuvattu koulutuksenjärjestäjien suunnitelmissa sekä vielä tarkemmin koulu- ja oppilaitoskohtaisissa suunnitelmissa.
- Alueellisen opiskeluhuoltosuunnitelman vastuuhenkilönä toimii opiskeluhuollon palvelujohtaja ja suunnitelma on valmisteltu yhteistyössä Pirkanmaan alueellisen opiskeluhuollon yhteistyöryhmän ja muiden keskeisten yhteistyöverkostojen toimijoiden kanssa.

Johdanto 2/2

- Alueellinen opiskeluhuoltosuunnitelma on osa hyvinvointialueella laadittavien hyvinvointisuunnitelmien kokonaisuutta. Suunnitelmat linkittyvät toisiinsa yhteisesti valittujen painopisteiden, tavoitteiden ja niihin liittyvien toimenpidesuunnitelmien kautta. Kokoavana suunnitelmana toimii Pirkanmaan alueellinen hyvinvointikertomus ja -suunnitelma. Hyvinvointisuunnitelmista erityisesti alueellinen neuvolasuunnitelma sekä alueellinen ehkäisevän päihdetyön suunnitelma ovat keskeisiä opiskeluhuoltopalveluiden näkökulmasta.
- Opiskeluhuoltosuunnitelma on myös lain mukaan liitettävä osaksi Lastensuojelulain 12 §:n 3 momentissa tarkoitettua Alueellista lasten ja nuorten hyvinvointisuunnitelmaa.
- Alueellisessa lasten ja nuorten hyvinvointisuunnitelmassa on kuvattu kokonaisvaltaisesti Pirkanmaan lasten ja nuorten kasvuoloja ja hyvinvoinnin tilaa sekä lasten, nuorten ja perheiden palveluiden yhteisiä tavoitteita tulevalle valtuustokaudelle.
- Kunnilla on omat lasten ja nuorten hyvinvointisuunnitelmat, joiden osaksi liitetään koulutuksenjärjestäjien opiskeluhuoltosuunnitelmat.

Opiskeluhuoltopalveluiden alueellisen toteuttamisen tavoitteet ja keskeiset periaatteet



Tavoitteet alueellisessa suunnitelmassa

- Alueellisessa suunnitelmassa on kuvattu erikseen hyvinvointialueen vastuulla olevien opiskeluhoitopalveluiden tavoitteita, joiden toimeenpano on hyvinvointialueen tehtävä
- Muut suunnitelmassa kuvatut tavoitteet ja toimenpiteet nousevat koulutuksenjärjestäjien suunnitelmista, kouluterveyskyselystä, alueellisten suunnitelmien yhteisistä tavoitteista sekä yhteisestä keskustelusta eri foorumeilla hyvinvointialueen ja koulutuksenjärjestäjien kesken. Näistä on sovittu yhteisesti ja toimeenpano toteutetaan yhteistyönä.
- Tavoitteita on kuvattu yleisellä tasolla, niin että jokainen kunta, koulu ja oppilaitos voi huomioida paikalliset resurssit, palvelut ja mahdollisuudet sekä erityistarpeet tavoitteiden toteuttamisessa

Opiskeluhoitopalveluiden yleisiä tavoitteita

- Yhdenvertaiset palvelut ja käytänteet hyvinvointialueella
- Hyvinvoivat oppilaat ja opiskelijat, opiskeluympäristön terveellisyyden ja turvallisuuden lisääminen
- Lähipalveluperiaate, riittävät ja toimivat tilat
- Mitoitusten ja suositusten mukaiset henkilöstöresurssit sekä opiskeluhoitopalveluiden henkilöstön tehokas rekrytointi suositeltujen ja sitovien mitoitusten toteutumiseksi
- Määräaikojen noudattaminen oppilas- ja opiskelijahuoltolain mukaisesti, hoitotakuuseen liittyvien määräaikojen noudattaminen opiskeluterveydenhuollossa
- Henkilöstön osaamisen vahvistaminen
- Avoin ja aktiivinen yhteistyö koulutuksen järjestäjien ja henkilöstön sekä järjestöjen, yhdistysten ja seurakunnan kanssa
- Toimivat yhteistyörakenteet kaikilla eri tasoilla
- Opiskelijoiden ja huoltajien osallisuuden vahvistaminen
- Kehittämisen teemoja mm. psykologin tutkimuksien kriteerit ja tutkimuksiin ohjautuminen, adhd-hoitopolut, kriisityö, sähköiset palvelut, ryhmätoiminnan lisääminen, omahoito-ohjelmien käytön tehostaminen, esiopetuksen vuosikello, konsultaatorakenne
- Mielensterveys- ja riippuvuusongelmien ennaltaehkäisy

Koulutuksenjärjestäjien opiskeluhuoltosuunnitelmista nousevat painopisteet ja niihin liittyvät tavoitteet 1/2

Opiskeluhuollon yhdenvertainen saatavuus

- Tavoite: opiskeluhuoltopalveluiden saatavuuden ja henkilöstön riittävyyden turvaaminen ja yhdenvertaisten palveluiden tarjoaminen koko Pirkanmaalla

Kouluterveyskyselyn tulosten hyödyntämisen kehittäminen

- Tavoite: koko Pirkanmaan yhteinen tulosten tarkastelu ja toimintamalli tulosten tehokkaaseen hyödyntämiseen

Kiusaaminen ja kouluväkivalta

- Tavoite: opiskelijoiden kiusaamiseen, häirintään, syrjintään ja väkivaltaan puuttuminen, rasismiin vastainen työ, uusien toimintamallien käyttöönotto

Seksuaalinen häirintä ja seksuaaliväkivalta

- Tavoite: tunnistamisen, puheeksi ottamisen ja puuttumisen kehittäminen

Nuorten mielenterveyteen ja elämänhallintaan liittyvät ongelmat

- Tavoite: varhaisen tuen ja puuttumisen vahvistaminen

Koulutuksenjärjestäjien opiskeluhuoltosuunnitelmista nousevat painopisteet ja niihin liittyvät tavoitteet 2/2

Yksinäisyys

- Tavoite: yhteisöllisyyden ja osallisuuden lisääminen koulujen ja oppilaitosten arjessa

Alueellinen eriytyminen, maahanmuuton lisääntyminen

- Tavoite: alueellisten erityispiirteiden tunnistaminen ja tarpeenmukaisen tuen ja palveluiden varmistaminen

Poissaolojen lisääntyminen, koulua käymättömät lapset ja nuoret

- Tavoite: opintoihin kiinnittymisen vahvistaminen, poissaoloihin puuttumisen yhteinen malli ja sen jalkauttaminen, kodin ja koulun yhteistyön kehittäminen

Keskittymisen haasteet

- Tavoite: riittävän tuen varmistaminen koulutyössä, selkeät ja toimivat adhd-hoitopolut

Pirkanmaan alueellisten hyvinvointisuunnitelmien yhteiset painopisteet

- Pirkanmaan väestön hyvinvointia ja terveyttä edistäviksi painopisteiksi on valittu
 1. Yksilöllisten hyvinvointia edistävien valintojen mahdollistaminen
 2. Liikkumisen ja aktiivisuuden edistäminen
 3. Mielen hyvinvoinnin edistäminen ja tukeminen
 4. Osallisuuden ja yhteisöllisyyden lisääminen
 5. Arjen turvallisuuden lisääminen ja hyvinvointia edistävä elinympäristö
- Kullekin painopisteelle on lisäksi valittu kolme tavoitetta. Jokaisessa alueellisessa hyvinvointisuunnitelmassa on kuvattu näiden yhteisten tavoitteiden toimeenpanosuunnitelma ja indikaattorit seurantaan varten.

Yksilöllisten hyvinvointia edistävien valintojen mahdollistaminen

Yhteiset tavoitteet

1. Tarjoamme asiakasryhmät huomioiden eri tavoin, ymmärrettävästi ja saavutettavasti tietoa hyvinvointia edistävästä valinnoista ja helpotamme niiden tekemistä arjen ympäristössä
2. Puutemme riskitekijöihin varhaisessa vaiheessa (tunnistaminen, puheeksi ottaminen, koulutus ja tieto, toimintamallit, vastuut)
3. Tarjoamme ja kehitämme matalan kynnyksen ohjausta ja neuvontaa sekä edistämme saavutettavien hyvinvointia tukevien palveluiden tarjonnan kehittymistä koko hyvinvointialueella

Toimenpidesuunnitelma

- Yhteisöllisen työn kehittäminen ja vahvistaminen kouluissa ja oppilaitoksissa mm. Pirkanmaan yhteisen laatukäsikirjan myötä
- Opiskeluhuollon palveluiden saatavuuden ja saavutettavuuden kehittäminen mm. resursseja vahvistamalla ja sähköisiä palvelukanavia kehittämällä; erityisesti ennaltaehkäisevän työn näkökulman vahvistaminen
- Yhteisen poissaoloihin puuttumisen mallin käyttöönotto Pirkanmaalla
- Koulujen ja oppilaitosten välituntitoiminnan, ruokailutilanteiden ja pedagogiikan kehittäminen hyvinvointia vahvemmin tukevaksi

Indikaattorit

- Kouluterveyskyselyn indikaattorit liittyen mm. opiskeluhuollon palveluiden saatavuuteen, terveystarkastusten toteutumiseen, terveellisten elintapojen edistämiseen, mahdollisuus keskustella mieltä painavista asioista koulussa aikuisen kanssa

Liikkumisen ja aktiivisuuden edistäminen

Yhteiset tavoitteet

1. Mahdollistamme saavutettavaa ja esteetöntä liikkumista ja kulttuurista osallistumista sekä tuemme arkiaktiivisuutta
2. Laadimme alueellisen liikuntaneuvonnan ja -ohjauksen prosessin hyvinvointialueen ja kuntien yhteistyönä sekä otamme käyttöön kulttuurihyvinvoinnin palvelutarjottimen
3. Hyvinvointialueen kaikissa toimipisteissä tunnistamme, otamme puheeksi ja ohjaamme liikuntaneuvontaan sekä hyvinvointia tukevien kulttuuripalvelujen pariin

Toimenpidesuunnitelma

- Opiskeluhuollon palveluissa ohjataan aktiivisesti liikuntaneuvonnan palveluihin ja korostetaan liikunnan merkitystä kokonaisvaltaiselle hyvinvoinnille
- Koulupäivän liikunnallistaminen, arkiliikunnan merkityksen korostaminen mm. kannustamalla koulumatkojen tekemiseen kävellen tai pyörällä, vähän harrastavien ja liikkuvien aktivointi
- Move-mittausten moniammatillisen hyödyntämisen kehittäminen
- Erilaisten harrastusmahdollisuuksien ja kulttuuritarjonnan pariin ohjaaminen

Indikaattorit

- Kouluterveyskyselyn harrastuksiin ja vapaa-aikaan liittyvät indikaattorit

Mielen hyvinvoinnin edistäminen ja tukeminen

Yhteiset tavoitteet

1. Vahvistamme mielen hyvinvointia tukevien toimintamallien käyttöä sekä mielenhyvinvointia tukevaa osaamista kaikessa toiminnassa
2. Kehitämme matalan kynnyksen palveluita ja lisäämme niiden saavutettavuutta
3. Tuemme pirkanmaalaisia tekemään arjessa päihteettömyyttä tukevia valintoja

Toimenpidesuunnitelma

- IPC-menetelmän ja muiden näyttöön perustuvien menetelmien käytön vahvistaminen opiskeluhuollon palveluissa, omahoito-ohjelmien hyödyntäminen osana palveluita
- Opiskeluhuollon palveluiden saatavuuden ja saavutettavuuden kehittäminen
- Ennaltaehkäisevän päihdetyön kehittäminen osana yhteisöllistä työtä
- Tunne- ja vuorovaikutustaitojen vahvistaminen osana koulun arkea ja pedagogiikkaa sekä opettajien mielenterveysosaamisen vahvistaminen

Indikaattorit

- Kouluterveyskyselyn mielen hyvinvointiin ja päihteidenkäyttöön liittyvät indikaattorit sekä opiskeluhuollon palveluiden käyttöön ja palveluihin pääsyyn liittyvät indikaattorit. Toteutuneiden IPC-jaksojen määrä Pirkanmaalla.

Osallisuuden ja yhteisöllisyyden lisääminen

Yhteiset tavoitteet

1. Kehitämme osallisuuden ja yhteisöllisyyden rakenteita, toimintatapoja, vaikuttamiskanavia, eri väestöryhmien osallisuuteen liittyvää tiedonkeruuta sekä saavutettavaa viestintää
2. Tuemme pirkanmaalaisia osallistumaan oman ja lähiyhteisönsä hyvinvoinnin edistämiseen ja kehitämme yhdessä osallistumisen kynnystä madaltavia toimintatapoja.
3. Teemme yhteistyötä eri järjestöjen kanssa osallisuuden ja yhteisöllisyyden lisäämiseksi.

Toimenpidesuunnitelma

- Kehitetään oppilas- ja opiskelijakunnan toimintaa sekä tuutor-toimintaa
- Ylläpidetään aktiivista vuoropuhelua Nuorisovaltuuston kanssa
- Kehitetään tapoja lisätä arjen osallisuutta mm. kehittämällä erilaisia palautekanavia
- Kehitetään yhteistyötä kolmannen sektorin kanssa

Indikaattorit

- Kouluterveyskyselyn osallisuuteen, osallistumiseen ja vaikutusmahdollisuuksiin liittyvät indikaattorit

Arjen turvallisuuden lisääminen ja hyvinvointia edistävä elinympäristö

Yhteiset tavoitteet

1. Luomme hyvinvointia ja terveyttä edistäviä turvallisia lähiympäristöjä yhteistyössä eri toimijoiden kanssa sekä vahvistamme kiusaamisen aktiivista ehkäisyä
2. Tunnistamme väkivaltariskin ja hyödynnämme monialaista arviointia sekä konsultaatio- ja tukirakenteita
3. Lisäämme yhteistyötä pelastuslaitoksen, hyvinvointialueen sote-puolen ja kuntien välille, jotta riskien ennakointi ja turvallisuustaso alueella paranee

Toimenpidesuunnitelma

- Kehitetään kiusaamisen ennaltaehkäisyyn ja kiusaamiseen puuttumiseen liittyviä käytänteitä ja toimintamalleja
- Kehitetään ja vahvistetaan Ankkuri-toimintaa sekä koulujen yhteistyötä poliisin kanssa
- Vahvistetaan yhteisöllisyyden tunnetta kouluissa ja oppilaitoksissa eri keinoin
- Vahvistetaan puheeksi ottamisen kulttuuria väkivaltariskitilanteissa

Indikaattorit

- Kouluterveyskyselyn kasvuympäristön turvallisuuteen liittyvät indikaattorit

Kouluterveyskysely 2023

- Kouluterveyskyselyn tuloksista on nostettu seuraaville diolille niitä keskeisiä tuloksia, jotka liittyvät aiemmin esiteltyihin opiskeluhuollon yleisiin tavoitteisiin, koulutuksenjärjestäjän suunnitelmista nousseisiin tavoitteisiin sekä alueellisten suunnitelmien yhteisiin painopisteisiin ja tavoitteisiin.
- Kouluterveyskyselyn tulosten käsittelyyn ja seurantaan ollaan laadittu yhteiset ohjeistukset koko Pirkanmaalle opiskeluhuollon ja koulutuksenjärjestäjien yhteistyönä



Kouluterveyskyselyn 2023 tuloksista nousevat keskeiset tulokset 1/2

- Koko Pirkanmaan tuloksissa suhteessa koko maan tuloksiin huolestuttavimpien indikaattorien joukossa olivat kouluruoan laatu ja maku, jotka koettiin merkittävästi heikommiksi kaikilla kouluasteilla
- Kiusaamisen jatkuminen aikuiselle kertomisesta huolimatta eli käytännössä kiusaamiseen puuttumisen vaikuttavuus oli heikentynyt merkittävästi Pirkanmaalla ja oli merkittävästi heikompi kuin koko maassa keskimäärin
- Päihteiden käyttö vaikuttaa vähentyneen kaikkien päihteiden osalta ja täysin raittiiden määrä on lisääntynyt edelleen vuodesta 2021
- Toisen asteen koulutuksen opiskelijoiden liikkumistottumukset heikkenevät merkittävästi perusasteikään verrattuna
- Ahdistuneisuudesta ja mielialaoireista sekä sosiaalisesta ahdistuksesta kärsivien määrä on pysynyt edelleen vuoden 2021 korkeissa lukemissa ja siihenkin on osittain tullut kasvua
- Elämänsä tyytyväisten määrä on vähentynyt kaikissa ikäryhmissä vuodesta 2021
- Koetut keskittymisvaikeudet ovat lisääntyneet merkittävästi viimeisten vuosien aikana ja paljon keskittymisvaikeuksia kokevien osuus on kaikissa ikäryhmissä lisääntynyt 2-3 prosenttiyksikköä vuodesta 2021
- Syrjintää koulussa tai vapaa-ajalla kokeneiden määrä on kasvanut peruskouluikäisillä
- 14–20-vuotiaiden sähkösavukkeiden käyttö on kaksinkertaistunut Suomessa vuodesta 2021 vuoteen 2023. Pojista sähkösavukkeita käytti päivittäin kuusi prosenttia ja tytöistä viisi prosenttia. Pojilla yleisintä sähkösavukkeiden käyttö oli peruskoulun 8. ja 9. luokalla, tytöillä ammattikoulun 1. ja 2. vuotena.

Kouluterveyskyselyn 2023 tuloksista nousevat keskeiset tulokset 2/2

- Luvattomia poissaoloja vähintään kuukausittain on noin 10%:lla yläkouluikäisistä, ammatillisessa koulutuksessa opiskelevilla osuus on 27%. Lukiolaisilla poissaolijoiden määrä on vähentynyt ja osuus on nyt 15%
- Noin 40% peruskouluikäisistä ja 50% toisen asteen opiskelijoista kokee olevansa tärkeä osa kouluyhteisöä
- Peruskouluikäisistä vain 10% kokee, että heillä on hyvät vaikutusmahdollisuudet koulussa, kun toisen asteen opiskelijoiden vastaavat osuudet ovat lukiolaisilla 13% ja ammatillisen koulutuksen opiskelijoilla 24%
- 1-2 prosenttia eri ikäisistä vastaajista ei ole päässyt opiskeluhuollon eri palveluihin yrittämisestä huolimatta, tulokset ovat yhteneviä koko maan tulosten kanssa
- Yläkoululaisista hyvinvointiinsa tukea tarvinneista apua saaneiden osuus ammattiryhmittäin : psykologi 67,8% (koko maa 61,8%), kuraattori 72,4% (koko maa 69,1%), lääkäri 76,9% (koko maa 74,1%), terveydenhoitaja 84,5% (koko maa 82,7%); myös muiden ikäryhmien osalta tulokset koko maata paremmat
- Psykologipalveluiden saatavuus ja koettu hyöty parempi kuin koko maassa keskimäärin
- Noin 74-85% eri-ikäisistä kokee, että terveystarkastuksessa puhutaan lapselle/nuorelle tärkeistä asioista

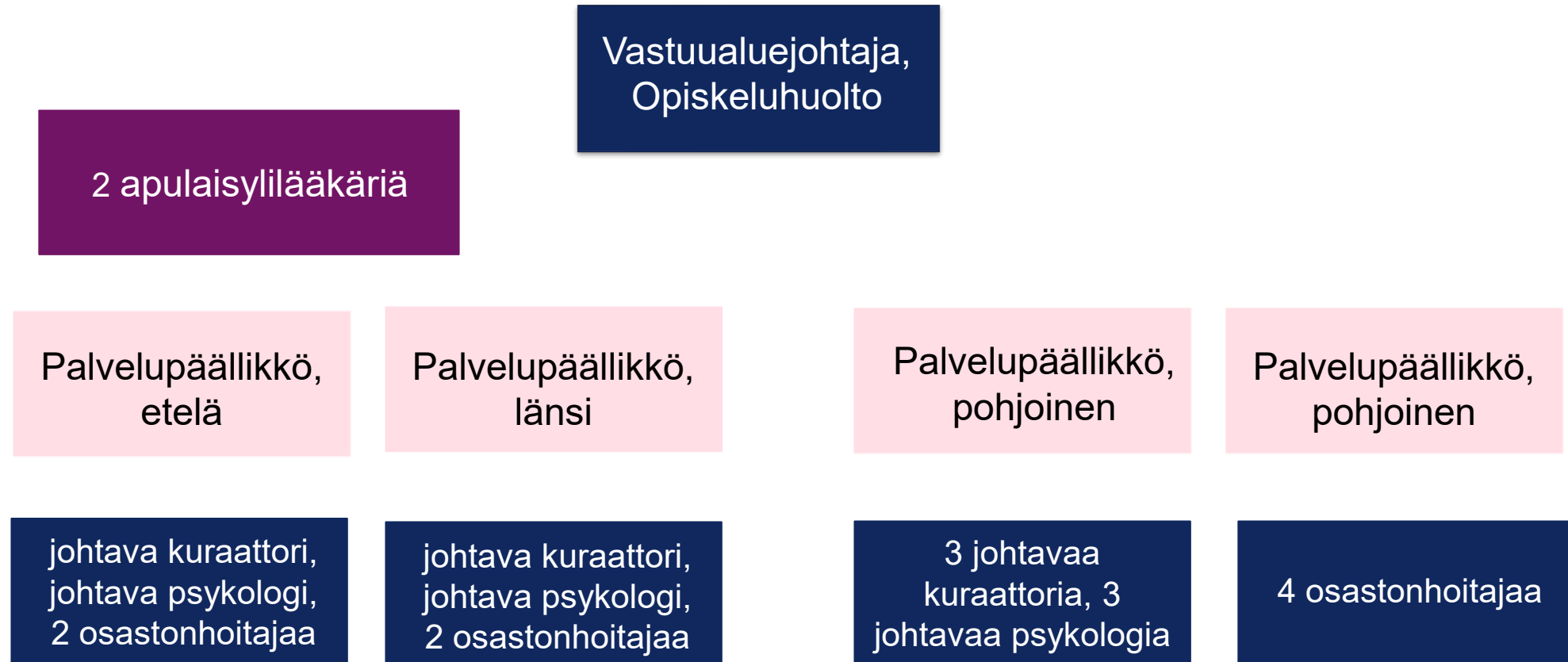
HYTE-kerroin opiskeluhuollossa

- Hyvinvointialueiden sosiaali- ja terveydenhuollon tehtävien valtionrahoituksen perusteeksi otetaan käyttöön hyvinvoinnin ja terveyden edistämisen kerroin eli HYTE-kerroin. Vuoden 2023 alusta HYTE-kertoimen mukainen summa jaetaan hyvinvointialueille asukasluvun mukaan. Toimintaa ja tuloksia väestötasolla kuvaavat indikaattorit huomioidaan ensimmäisen kerran vuoden 2026 rahoituksen jaossa perustuen aiempien vuosien toteumiin.
- HYTE-kertoimen tavoitteena on kannustaa hyvinvointialueita huolehtimaan tarpeenmukaisesta ehkäisevästä työstä sosiaali- ja terveystaloudissa.
- Opiskeluhuollon palveluita koskevat HYTE-kertoimen prosessi-indikaattorit
 - Kouluterveydenhuollon 8.-luokkalaisten terveystarkastuksista poisjäävien tuen tarpeen selvittäminen
 - Peruskoulujen koulupsykologin työpanoksen määrä viikossa jaettuna 100 oppilaalla
 - Peruskoulujen koulukuraattorin työpanoksen määrä viikossa jaettuna 100 oppilaalla
- THL saa tiedot suoraan Avohilmasta ja hoitoilmoitusrekisteristä sekä TEAviisari tiedonkeruun kautta.

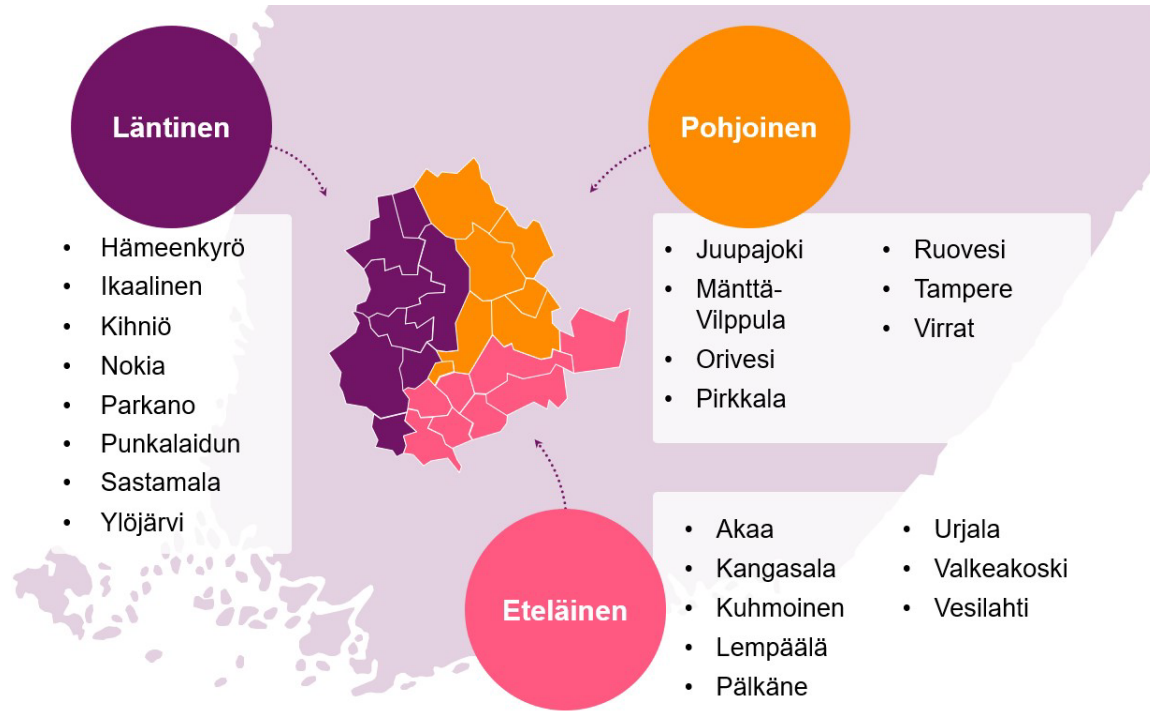
Opiskeluhoitopalveluiden organisoituminen ja järjestäminen Pirkanmaalla

- Opiskeluhoito sijoittuu Pirkanmaan hyvinvointialueella Lasten, nuorten ja perheiden palveluiden palvelulinjalle.
- Opiskeluhoollon palvelujohtaja vastaa koko opiskeluhoollon kokonaisuuden johtamisesta, lähijohtamisalueita (etelä, länsi, pohjoinen) johtavat palvelupäälliköt.
- Kullakin opiskeluhoollon ammattiryhmällä on lähiesihenkilönä oman substanssin edustaja (johtavat kuraattorit ja psykologit, osastonhoitajat ja apulaisylilääkärit).
- Koulu- ja opiskeluterveydenhuollon palveluista osa tuotetaan ulkoistettuina palveluina seuraavasti
 - Virrat-Ruovesi (Keiturin Sote)
 - Parkano-Kihniö (Kolmostien terveys, koulupsykologipalvelu siirtyy Pirhaan 1.1.2024)
 - Mänttä-Vilppula-Juupajoki (Mäntänvuoren terveys, myös koulupsykologipalvelut)
- Koulu- ja opiskeluterveydenhuollon lääkäryöstä osa toteutetaan Avopalveluiden palvelulinjan vastaanottopalveluista käsin.
- Psykologien rekrytointihaasteiden vuoksi psykologin tutkimuksia ja psykologityötä on myös ostettu eri palveluntuottajilta. Ostopalveluiden määrää pyritään vähentämään ja oman palvelutuotannon osuutta kasvattamaan tulevina vuosina.

Opiskeluhuollon organisaatio Pirkanmaan hyvinvointialueella



Lähijohtamisalueet



- Pirkanmaan hyvinvointialueen palvelutuotanto on jaettu kolmeen lähijohtamisalueeseen
- Lähijohtamisalueita johtavat palvelupäälliköt, joita opiskeluhuollossa on 4, etelässä ja lännessä 1 ja pohjoisessa 2

Yksilökohtainen opiskeluhuoltotyö

- Yksilökohtaisella opiskeluhuollolla tarkoitetaan yksittäisille oppilaille/opiskelijoille annettavia koulu- ja opiskeluterveydenhuollon palveluja, opiskeluhuollon kuraattori- ja psykologipalveluja sekä monialaista yksilökohtaista opiskeluhuoltoa.
- Yksittäisen opiskelijan monialaista opiskeluhuoltoa toteutetaan tapauskohtaisesti tilanteen ja tarpeen mukaisesti koottavassa asiantuntijaryhmässä.
- Opettajat ovat avainhenkilöitä opiskelijan tuen tarpeen tunnistamisessa. Opettajan näkökulmaa tarvitaan myös tilanteen tarkemmassa selvittelyssä sekä tuen suunnittelussa ja järjestämisessä.



Yhdenvertaisuus opiskeluhuollon palveluissa

- Opiskeluhuollossa kohdataan erilaiset asiakkaat yhdenvertaisesti riippumatta heidän kielestään, kulttuurisesta, etnisestä tai uskonnollisesta taustastaan, sukupuolestaan tai seksuaalisesta suuntautumisestaan, terveydentilastaan tai muusta taustatekijästä.
- Koulu- ja opiskeluterveydenhuollolle perusterveydenhuollon universaalipalveluina on ominaista koko väestön moninaisuuden kohtaaminen ja palveluiden sovittaminen asiakkaan tarpeisiin, ja myös opiskeluhuollon psykologien ja kuraattorien valmiudet erilaisten asiakkaiden parissa työskentelyyn ovat lähtökohtaisesti hyvät jo ko. ammattiryhmien peruskoulutuksen pohjalta.
- Osaamisen ylläpitämisen ja kehittämisen tarve on kuitenkin jatkuvaa, jotta erityisryhmien, kuten kehitysvammaisten asiakkaiden, tarpeet tunnistetaan ja niihin kyetään vastaamaan riittävän laadukkaasti. Osaamisen kehittämisessä hyödynnetään niin ulkopuolisten tahojen kuin sisäistä koulutusta.
- Vieraskielisten, monikulttuuritaustaisten ja erityisryhmiin kuuluvien osalta moniammatillinen yhteistyö, tiedonkeruu eri lähteistä, elämäntilanteen, oppimis- ja toimintakyvyn kokonaisvaltainen huomioiminen ja suunnitelmallinen seuranta korostuvat.
- Arviointi-, tiedonhankinta- ja tutkimusmenetelmien käytössä tulee huomioida mahdolliset erot arvioitavan perusvalmiuksissa, kasvuympäristössä ja elämäntilanteessa sekä mahdolliset sosiokulttuuriset erot ilmaisu- ja kommunikointitavoissa ja suhtautumisessa arviointitilanteeseen. Menetelmien kulttuurisidonnaisuus tulee tunnistaa ja arvioida saatujen tulosten luotettavuutta kriittisesti.

Kirjaaminen opiskeluhuoltopalveluissa

Psykologit

- Psykologit kirjaavat tällä hetkellä pääsääntöisesti opiskeluhuollon asiakastietojärjestelmä Auraan. Joillain psykologeilla on käytössä Pegasos tai muu kunnassa käytössä ollut terveydenhuollon potilastietojärjestelmä.
- Siirtyminen Pirhan tulevaan yhteiseen terveydenhuollon potilastietojärjestelmään tapahtuu viimeistään 1.3.2025, jolloin on aloitettava myös potilasasiakirjojen tallennus Kanta-palveluihin.

Kuraattorit

- Kuraattorit kirjaavat tällä hetkellä pääsääntöisesti opiskeluhuollon asiakastietojärjestelmä Auraan. Joillain kuraattoreilla on käytössä Effica tai muu kunnassa käytössä ollut sosiaalihuollon asiakastietojärjestelmä.
- Pirkanmaan hyvinvointialueen uusi yhteinen sosiaalihuollon asiakastietojärjestelmä on Saga. Koulukuraattorin palvelussa syntyvät asiakirjat on tallennettava rakenteisesti Kanta-palveluun viimeistään 1.3.2025, mihin mennessä kuraattorit siirtyvät kirjaamaan Saga-asiakastietojärjestelmään.

Terveydenhoitajat ja lääkärit

- Terveydenhoitajat ja lääkärit kirjaavat tällä hetkellä terveydenhuollon potilastietojärjestelmistä joko Pegasokseen, Lifecareen tai Mediatriin. Kun Pirkanmaan hyvinvointialueelle saadaan yhteinen terveydenhuollon potilastietojärjestelmä, siirtyvät kaikki terveydenhoitajat ja lääkärit kirjaamaan siihen.
- Koulu- ja opiskeluterveydenhuollon toimijoille on laadittu tammikuussa 2023 yhteiset potilastietojärjestelmäriippumattomat kirjaamisohjeet.

Yhteisöllinen opiskeluhooltotyö

- Koko oppilaitosyhteisöä tukeva ehkäisevä yhteisöllinen työ on opiskeluhoollon ensisijainen toteuttamismuoto. Hyvinvoiva opiskeluyhteisö sekä terveellinen ja turvallinen opiskeluympäristö ovat oppilaiden ja opiskelijoiden hyvinvoinnin edellytyksiä.
- Yhteisöllisellä opiskeluhoollolla tarkoitetaan koulun tai oppilaitoksen toimintakulttuuria ja toimia, joilla edistetään opiskelijoiden oppimista, terveyttä ja hyvinvointia, vuorovaikutusta, osallisuutta, ympäristön terveellisyyttä ja turvallisuutta ja esteettömyyttä.
- Jokaisella oppilaitoksessa työskentelevällä on velvollisuus edistää oppilaiden, opiskelijoiden ja koko koulu- ja oppilaitosyhteisön hyvinvointia sekä yhteistyötä huoltajien kanssa. Ensisijainen vastuu yhteisön hyvinvoinnista on oppilaitoksen henkilökunnalla, erityisesti rehtorilla ja opettajilla. Opiskeluhooltopalvelujen työntekijät eli psykologit, kuraattorit, terveydenhoitajat ja lääkärit osallistuvat yhteisölliseen opiskeluhooltotyöhön.
- Yhteisöllisen opiskeluhoollon toteuttaminen on oppilaitoskohtaisen opiskeluhooltoryhmän keskeinen tehtävä. Ryhmä vastaa myös opiskeluhoollon kokonaisuuden suunnittelusta, kehittämisestä ja arvioinnista koulussa ja oppilaitoksessa.
- Yhteisöllisen työn linjauksia ja toimintatapoja ei kuvata tässä suunnitelmassa tarkemmin, koska Pirkanmaalle laaditaan yhteinen Yhteisöllisen työn laatukäsikirja, jossa yhteisöllisen työn käytänteitä ja suosituksia kuvataan hyvin kattavasti.

Yhdessä yhteisöllisesti –hanke Pirkanmaalla

- Pirkanmaan kuntien yhteinen yhteisöllisen työn hanke, vuoden 2023 loppuun saakka. Hankkeen vetovastuussa on Lempäälä.
- Tavoitteet:
 - Pirkanmaan yhteinen yhteisöllisen opiskeluhuollon laatukäsikirja (opas yhteisöllisen opiskeluhuollon käytänteisiin, käsikirja)
 - Alueellinen yhteisöllisen opiskeluhuollon koulutus- ja sparrausverkosto
 - Yhteisten toimintamallien kehittäminen ja jalkauttaminen Pirkanmaalle, painopisteenä ennaltaehkäisevä työ ja mielenterveyden tukeminen

Tampereen kaupunkiseudun läsnäolon tukemisen ja poissaolojen seurannan suunnitelma

- Tavoitteena on tukea oppilaita, koteja sekä koulujen henkilökuntaa koulunkäyntiin ja kouluyhteisöön sitouttavissa sekä poissaolojen vaikutuksia ennaltaehkäisevissä ja korjaavissa käytänteissä.
- Perusopetuslain päivitys (26 §) velvoittaa opetuksen järjestäjän ennaltaehkäisemään ja systemaattisesti seuraamaan poissaoloja ja puuttumaan niihin.
- Perustuu kansalliseen Yhteisellä koulutiellä –käsikirjaan. Käsikirja perusopetuksen oppilaiden läsnäolon tukemiseen ja poissaolojen vähentämiseen. Tämä käsikirja toimii sekä Sitouttavan kouluyhteisötyö –hankkeen (SKY) loppuraporttina että tukiaineistona paikalliselle toimeenpanolle.
<http://urn.fi/URN:ISBN:978-952-263-924-0>
- Suunnitelmaa jalkautetaan kouluihin syksyn 2023 aikana.



Oppilaitoksen opiskeluympäristön terveellisyys ja turvallisuus sekä opiskeluyhteisön hyvinvoinnin edistäminen sekä seuranta

- Kaupunki / kunta organisoii oppilaitoksen opiskeluympäristön terveellisyys ja turvallisuus tarkastuksen. Koulu/opiskeluterveydenhuolto osallistuu tarkastus- ja seurantatoimintaan.
- Tarkastustoiminnasta sovitaan koulu- ja oppilaitoskohtaisesti opiskeluhuollon ohjausryhmässä ja opiskeluhoitosuunnitelmaan kirjataan suunnitelma tarkastamisesta, aikatauluista ja yhteistyöstä.
- Kansalliset ohjeet toteuttamisen tueksi löytyy THL:n julkaisusta Terveellinen, turvallinen ja hyvinvoiva oppilaitos. Opas ympäristön ja yhteisön monialaiseen tarkastamiseen.



Kouluterveydenhuolto - alueellisen toteuttamisen tavoitteet ja keskeiset periaatteet

Kouluterveydenhuollon ydin

- **Palvelulupaus:** Yhdenvertaiset kouluterveydenhuollon palvelut Pirkanmaan alueen koululaisille ja heidän perheilleen huomioiden alueelliset erityistarpeet
- **Palvelun tavoitteet:** Kouluterveydenhuollon palveluiden tavoitteena on tukea lapsen kasvua, kehitystä sekä perheiden hyvinvointia.
- **Toimintaperiaatteet:** Kouluterveydenhuollon toimintaperiaatteena on varhaisen tuen tarpeen tunnistaminen ja tuen tarjoaminen yhdenvertaisesti sekä asiakaslähtöisesti. Kouluterveydenhuollon toiminnassa hyödynnetään monialaista yhteistyötä.



Kouluterveydenhuollon palveluiden saannin ehdot ja kriteerit

- Terveystarkastuslaki velvoittaa hyvinvointialueen järjestämään kouluterveydenhuollon palvelut alueellaan sijaitsevien perusopetusta antavien oppilaitosten oppilaille. Myös ulkokuntalaiset oppilaat ovat oikeutettuja palveluihin, eikä niistä laskuteta kotikuntaa. Kouluterveydenhuollon palvelut tarjotaan myös maahanmuuttajaoppilaille statuksesta riippumatta, jos he ovat oppilaina koulun kirjoilla.
- Esiopetusikäisten lasten ennaltaehkäisevä terveydenhuolto on asetuksen mukaisesti osa lastenneuvolatoimintaa ja toteutetaan äitiys- ja lastenneuvolapalvelussa. Palvelu voidaan tarjota kuitenkin myös kouluterveydenhuollossa tietyin edellytyksin. Jos kunnassa on tehty päätös siirtää esiopetusikäiset kouluterveydenhuollon palveluvastuulle ennen hyvinvointialueelle siirtymistä, voidaan käytäntöä toistaiseksi jatkaa. Tällöinkin palvelu on sisällöltään lakiperustaisesti neuvolapalvelua.
- Kotiopetuksessa oleville koululaisille tarjotaan vuosittaiset terveystarkastukset niissä tapauksissa, kun tieto kotiopetuksessa olevasta lapsista tulee kouluterveydenhuollon tietoon.

Kouluterveydenhuollon palveluihin hakeutuminen

- Kouluterveydenhuollon palvelut ovat pääsääntöisesti maksuttomia (lukuun ottamatta yksittäisiä lääkärinlausuntoja).
- Kouluterveydenhuolto toimii pääasiassa ajanvarauksella. Terveystenhoitajan avoimelle vastaanotolle oppilaat voivat tulla aikaa varaamatta keskustelemaan mieltään painavista asioista koulukohtaisesti sovittuina aikoina.
- Terveystenhoitajan tavoittaa puhelimitse, Wilman kautta tai tulemalla avoimelle vastaanotolle. Lääkärin vastaanotolle aika varataan aina terveystenhoitajan kautta.

Kouluterveydenhuollon terveystarkastuksiin ohjautuminen

- Terveystarkastuksiin osallistuminen on vapaaehtoista. Tarkastuksista poisjäävien tuen tarvetta tulee kuitenkin selvittää.
- Terveystarkastusten alkamisesta tiedotetaan hyvissä ajoin oppilaita ja huoltajia. Terveystarkastuksen ajat varataan ensisijaisesti sähköisesti.
- Lääkärin terveystarkastusajat antaa terveydenhoitaja
- Kaikista käynneistä annetaan huoltajalle kirjallinen/ sähköinen palaute tai otetaan huoltajaan muilla tavoin yhteyttä kuitenkin niin, että noudatetaan alaikäisen itsenäisen päätöksenkäytön arvioinnin kansallisia ohjeita.

Kouluterveydenhuollon palveluiden järjestämisen tapa

- Kouluterveydenhuolto toimii pääsääntöisesti virka-aikana.
- Oppilasmäärältään pienimmissä kouluissa terveydenhoitaja ei ole joka päivä paikalla. Kouluterveydenhuollon palvelut järjestetään koulun tiloissa tai koulun välittömässä läheisyydessä. Palvelut ovat ensisijaisesti lähipalveluita, mutta etävastaanottoja (VideoVisit) voidaan järjestää joustavasti perheen tarpeiden mukaisesti.
- Kouluterveydenhuollon palvelut toteutetaan pääosin yksilökäynteinä, mutta osittain palvelua voidaan järjestää myös ryhmämuotoisena. Ryhmämuotoisena voidaan toteuttaa esimerkiksi terveystarkastusta ja -neuvontaa oppitunneilla tai osana terveystarkastusten terveystarkastusta.

Kouluterveydenhuollon palvelut

Kouluterveydenhuollon keskeisiä tehtäviä ovat:

- Oppilaan kasvun ja kehityksen sekä terveyden ja hyvinvoinnin edistäminen, mukaan lukien kansallisen rokotusohjelman toteuttaminen
- Vanhempien ja huoltajien kasvatustyön tukeminen
- Oppilaan erityisen tuen tai tutkimusten tarpeen varhainen tunnistaminen ja tukeminen
- Pitkäaikaisesti sairaan lapsen omahoidon tukeminen yhteistyössä muiden opiskeluhoollon toimijoiden kanssa sekä tarvittaessa jatkotutkimuksiin ja -hoitoon ohjaaminen
- Kouluympäristön terveellisyyden ja turvallisuuden sekä yhteisön hyvinvoinnin edistäminen ja seuranta
- Oppilaan terveydentilan toteamista varten tarpeelliset erikoistutkimukset
- Kouluterveydenhuolto on osa opiskeluhoolltoa tehden moniammatillista yhteistyötä muun opiskeluhoollon kanssa

Kouluterveydenhuollon terveystarkastukset

- Kouluterveydenhoitaja kutsuu terveystarkastukseen kaikki peruskoulun oppilaat vuosittain.
- Laajat terveystarkastukset toteutetaan 1., 5. ja 8. luokilla. Huoltaja kutsutaan sekä terveydenhoitajan että lääkärin laajoihin tarkastuksiin mukaan. Luokilla 2., 3., 4., 6., 7. ja 9. toteutetaan terveydenhoitajan terveystarkastukset. Nämä tarkastukset ovat laajoihin verrattuna suppeampia. Huoltajille tarjotaan mahdollisuus osallistua myös näihin terveystarkastuksiin.
- Laaja tarkastus sisältää terveydenhoitajan ja lääkärin terveystarkastuksen sekä opettajan arvion oppilaan selviytymisestä ja hyvinvoinnista koulussa. Laajassa terveystarkastuksessa terveydenhoitaja ja lääkäri selvittävät sekä tukevat koko perheen hyvinvointia.
- Laajojen tarkastusten päätteeksi tehdään luokkayhteenveto luokkakohtaisesti ilman oppilaskohtaisia tunnistetietoja. Yhteenvetoa hyödynnetään yhteisöllisessä opiskeluhuoltotyössä.

Kouluterveydenhuollon tarpeenmukaiset lisäkäynnit

- Terveystarkastusten lisäksi varataan tarpeen mukaan lisäkäyntejä sekä terveydenhoitajalle että lääkärille.
- Terveysdenhoitajan lisäkäyntejä järjestetään mm. seuraavista syistä: kasvun ja kehityksen seuranta, rokotukset, elintapoihin liittyvä seuranta; psyykkiseen vointiin sekä päihteiden käyttöön liittyvä kartoitus, tuki ja hoitoonohjaus sekä IPC-ohjaus, seksuaaliterveysneuvonta, ADHD-selvitykset ja seurannat
- Koululääkäriä voidaan konsultoida ja mahdollisuuksien mukaan järjestää vastaanottoaika esimerkiksi seuraavissa tilanteissa: epäily kasvun tai kehityksen poikkeavuudesta; toistuva päänsärky, väsymys tai vatsavaivat, syömishäiriöepäily; vaikeat kuukautiskivut, yö- ja/tai päiväkastelu, epäiltyyn sisäilmaongelmaan liittyvä kartoituskäynti, ADHD-asiat, lääkinnälliseen kuntoutukseen liittyvät asiat, päihdeneuvonta ja hoitoonohjaus, kiireellisesti sijoitettavien lasten lääkärintarkastukset
- Pirkanmaan hyvinvointialueella on tällä hetkellä moninaisia käytäntöjä lisäkäyntien tarjoamisessa. Käytänteitä yhtenäistetään jatkossa Lakisäätöihin kouluterveydenhuollon tehtäviin liittyvien lisäkäyntien lisäksi voidaan toistaiseksi edelleen hoitaa asioita, joita on aiemmin kuntakohtaisesti sovittu hoidettavan kouluterveydenhuollossa.

Peruskouluikäisten sairaanhoito

- Kouluterveydenhuolto on ensisijaisesti ennaltaehkäisevä ja terveyttä edistävä palvelu. Kouluterveydenhuollossa selvitetään myös tilanteita, joissa oppilaalla on toistuvia fyysisiä tai psyykkisiä oireita, jotka vaikuttavat koulunkäyntiin tai liittyvät kouluympäristöön. Tarvittaessa oppilas ohjataan hoitoon omalle terveysasemalle.
- Somaattisten pitkäaikaissairauksien hoidosta ja seurannasta vastaa oma terveysasema.
- Oppilaan lääkehoitosuunnitelmasta vastaa opetushenkilökunta yhdessä huoltajien kanssa. Kouluterveydenhuolto osallistuu tarvittaessa oppilaan lääkehoitosuunnitelman laatimiseen.

Lääkehoito kouluterveydenhuollossa

- Kouluterveydenhuollossa toteutettava lääkehoito on pääsääntöisesti ennalta ehkäisevää. Kouluterveydenhuollon tehtäviin kuuluu kansallisen rokotusohjelman toteuttaminen kouluikäisten lasten ja nuorten osalta sekä yksilöllisen tarpeen mukaisten rokotteiden antaminen. Kouluterveydenhuollossa voidaan toteuttaa myös satunnaista oireenmukaista ja hoitavaa lääkehoitoa, ensiapuun liittyvää lääkehoitoa sekä hormonaalista raskauden ehkäisyä Pirhan erillisen ohjeistuksen mukaisesti.
- Kouluterveydenhuollon lääkevalikoimassa on sovitun peruslääkevalikoiman mukaisia lääkkeitä sekä rokotusohjelman mukaisia rokotteita. Peruslääkevalikoimaan kuuluu pääosin kipu- ja antihistamiiniläkkeitä, lääkevoiteita, rokotteita sekä anafylaksian hoitoon adrenaliini. Lisäksi kouluterveydenhuollossa voi olla tarjolla erilaisia raskauden ehkäisyvalmisteita. Lääkevalikoima vaihtelee tällä hetkellä jonkin verran kunnittain.
- Kaikkia peruslääkevalikoimaan kuuluvia lääkkeitä voidaan antaa ilman erillistä lääkärin määräystä terveydenhoitajan arvion perusteella. Arvioon kuuluu esimerkiksi lääkkeen sopivuuden varmistaminen ennen lääkkeen antoa.
- Lääkärin vastaanotolla tehdään myös tarpeenmukaisia lääkemääräyksiä. Kouluterveydenhuolto toteuttaa lisäksi tarkkaavaisuushäiriölääkityksen seurantaa erillisen ohjeen mukaisesti.
- Oppilaan henkilökohtainen lääkehoidon suunnitelma koulussa
 - Käytännöt kuvataan erillisessä varhaiskasvatuksen ja perusopetuksen lääkehoitosuunnitelmassa.
 - Rehtori vastaa oppilaan lääkehoidon suunnitelman laatimisesta.
 - Oppilaan henkilökohtainen lääkehoidon suunnitelma päivitetään vuosittain.
 - Huoltaja vastaa lääkkeen toimittamisesta sekä siitä, että lapsen lääkehoidon tarve ja kaikki tarvittava tieto on käytettävissä.
 - Terveystenhoitaja kutsutaan palaveriin tarpeen mukaan.

Äkilliset sairastumiset ja koulutapaturmat

- Äkillisissä sairastapauksissa oppilaan sairaanhoidosta vastaa oma terveysasema, kiirevastaanotto tai päivystysyksikkö. Ensisijaisesti opettaja tai muu koulun henkilökunta ohjaa oppilaan tarvittaessa hoitoon ja ottaa yhteyttä huoltajaan.
- Koulutapaturmatilanteissa ensisijaisesti opettaja tai muu koulun henkilökunta antaa ensiavun ja ohjaa oppilaan hoitoon ja ottaa yhteyttä huoltajaan. Koulu hoitaa vakuutukseen liittyvät paperityöt.
- Vapaa-ajan tapaturmat hoidetaan omalla terveysasemalla.
- Ohjausta ja neuvontaa äkillisissä terveysongelmissa antaa Päivystysapu numerossa 116 117.



Opiskeluterveydenhuolto – alueellisen toteuttamisen tavoitteet ja keskeiset periaatteet

Opiskeluterveydenhuollon ydin

- **Palvelulupaus:** Yhdenvertaiset opiskeluterveydenhuollon palvelut Pirkanmaan alueen toisen asteen opiskelijoille.
- **Palvelun tavoitteet:** Opiskeluterveydenhuollon tavoitteena on edistää opiskelijoiden terveyttä, hyvinvointia ja opiskelukykyä.
- **Toimintaperiaatteet:** Opiskeluterveydenhuollon toimintaperiaatteina ovat yhdenvertaisuus, opiskelijälähtöisyys, varhainen tuki ja monialainen yhteistyö.



Opiskeluterveydenhuollon palveluiden saannin ehdot ja kriteerit

- Opiskelijalla on oikeus opiskeluterveydenhuollon palveluihin, kun hän opiskelee opintotukilain (65/1994) opintotukeen oikeuttavassa koulutuksessa eli opiskelijat, jotka
- suorittavat ammatillista perustutkintoa, ammattitutkintoa tai erikoisammattitutkintoa tai niiden osaa tai osia
- opiskelevat tutkintokoulutukseen valmentavassa koulutuksessa (TUVA) tai työhön ja itsenäiseen elämään valmentavassa koulutuksessa (TELMA)
- opiskelevat yleissivistävässä lukiokoulutuksessa tai suorittavat lukio-opinnot yhdistelmäutkintona eli ammatillisen perustutkinnon yhteydessä
- ovat kansanopistossa tai liikunnan koulutuskeskuksessa kokopäiväisessä opetuksessa ja opiskelu on opintotukeen oikeuttavaa
- aikuislukiot: opiskelijalla on oikeus palveluihin, jos hän on oppivelvollinen tai opiskelu on opintotukeen oikeuttavaa tai käy sisäoppilaitoksissa aikuislukiota, sillä opintotukilain mukaan opiskelu katsotaan tällöin päätoimiseksi
- myös toisen asteen kansainvälisillä tutkinto- ja vaihto-opiskelijoilla on samat oikeudet opiskeluterveydenhuollon palveluihin kuin suomalaisilla opiskelijoilla
- **Pääsääntöisesti oppisopimuskoulutuksessa oleva opiskelija on työsuhteessa, jolloin hänelle kuuluvat työterveyshuollon palvelut, ei opiskeluterveydenhuollon palvelut.**

Lisäksi Tampereen yliopiston ja Tampereen ammattikorkeakoulun EU- tai ETA-maista, Sveitsistä, Australiasta ja Kanadan Quebecin provinssista tulevat vaihto-opiskelijat saavat välttämättömät sairaanhoidon palvelut hyvinvointialueen opiskeluterveydenhuollosta. Tarkemmista käytännöistä ja palveluista on erillinen ohje. Valkeakosken HAMK:n vaihto-opiskelijat saavat vastaavat palvelut terveysasemalla.

Opiskeluterveydenhuollon palvelumaksut

- Terveystenhoitajan palvelut ovat opiskeluterveydenhuollossa maksuttomia. Sairaanhoidolliset lääkärikäynnit ovat 18 vuotta täyttäneille maksullisia lukuun ottamatta mielenterveyskäynntejä. Ennaltaehkäisevät terveydenhoidon lääkärikäynnit ovat maksuttomia. Tällaisia ovat esimerkiksi raskauden ehkäisyyn liittyvät käynnit. Asiakasmaksua ei peritä myöskään sellaisista käynneistä, joissa käsitellään laaja-alaisesti ja moniammatillisesti opiskelukykyä ja ammatinvalintaa.
- Opiskeluterveydenhuollossa peritään maksu kaikista lääkäri- ja hoitajakäynnistä, jonka täysi-ikäinen asiakas on jättänyt käyttämättä ja perumatta ilman hyväksyttävää syytä. Alle 18-vuotiailta maksua ei peritä. Maksu koskee myös maksuttomia palveluja ja etäpalveluja.
- Peruuttamattoman käynnin maksu koskee sekä terveydenhoitaja- että lääkärikäynntejä riippumatta käynnin aiheesta.

Opiskeluterveydenhuollon palveluihin hakeutuminen/ohjautuminen

- Palveluun ohjautumisen perustana on, että opiskeluterveydenhuollolla on ajantasaiset tiedot oppilaitosten opiskelijoista. Tietojen ilmoittamisen käytännöistä sovitaan oppilaitosten kanssa.
- Asiakkaan yhteydenottotavat vaihtelevat jonkin verran toimipisteittäin. Yhteisiä yhteydenottotapoja ovat avoin vastaanotto ja puhelinyhteys. Sähköisiä palveluja (Wilma, yhteydenottolomake, sähköinen ajanvaraus) käytetään pääosin Pirhaan siirtymistä edeltävällä tavalla. Myöhemmin yhteydenottotapoja yhtenäistetään ja sähköisiä palveluja laajennetaan ja kehitetään.



Opiskeluterveydenhuollon palveluiden järjestämisen tapa

- Opiskeluterveydenhuolto on järjestettävä niin, että opiskelijalla on mahdollisuus saada arkipäivisin virka-aikana välittömästi yhteys opiskeluterveydenhuoltoon. Opiskeluterveydenhuollon palvelut on oltava saatavilla ainakin arkipäivisin päiväsaikaan. Lisäksi edellytetään, että toisen asteen opiskelija voi tarvittaessa päästä terveydenhoitajan vastaanotolle ilman ajanvarausta myös muulloin kuin määräaikaisten terveystarkastusten yhteydessä.
- Välittömän yhteyden saaminen turvataan kattavilla yhteydenottokanavilla ja niiden aukiololla. Terveydenhoitajan avoin vastaanottoaika pidetään jokaisena vastaanottopäivänä, mutta jos tämä ei ole mahdollista, se tulee järjestää vähintään 1-2 kertaa viikossa.
- Jos opiskeluterveydenhuollon yksiköitä joudutaan sulkemaan loma-ajaksi, opiskelija saa palvelut jostain muusta terveydenhuollon yksikössä, pääsääntöisesti terveystasemalta.
- Opiskeluterveydenhuollon palvelut järjestetään ensisijaisesti oppilaitoksen tiloissa. Palveluita voidaan järjestää myös keskitetyissä toimipisteissä. Palvelut ovat ensisijaisesti lähipalveluita. Etävastaanottoja (VideoVisit) voidaan järjestää joustavasti.
- Opiskeluterveydenhuollon palvelut toteutetaan pääosin yksilökäynteinä, mutta osittain palvelua voidaan järjestää myös ryhmämuotoisena.

Opiskeluterveydenhuollon palvelut

Lakisääteisiä opiskeluterveydenhuollon palveluita ovat

- Oppilaitoksen opiskeluympäristön terveellisyyden ja turvallisuuden sekä opiskeluyhteisön hyvinvoinnin edistäminen sekä seuranta
- Opiskelijoiden terveyden ja hyvinvoinnin sekä opiskelukyvyn seuraaminen ja edistäminen, johon sisältyvät lukion ja ammatillisen oppilaitoksen opiskelijoille kaksi määräaikaista terveystarkastusta ja kaikille opiskelijoille terveystarkastukset yksilöllisen tarpeen mukaisesti
- Kansallisen rokotusohjelman toteuttaminen, tartuntatautilain mukaiset rokotukset sekä opintoihin liittyvän matkustamisen vaatimat rokotteet. Muilta osin opiskelija hankkii itse rokotteet, mutta ne voidaan antaa opiskeluterveydenhuollossa.
- Perusterveydenhuollon terveyden- ja sairaanhoitopalvelujen järjestäminen opiskelijoille, mielenterveys- ja päihdetyö, seksuaaliterveyden edistäminen ja suun terveydenhuolto mukaan lukien
- Opiskelijan erityisen tuen tai tutkimusten tarpeen varhainen tunnistaminen sekä opiskelijan tukeminen ja tarvittaessa jatkotutkimuksiin tai -hoitoon ohjaaminen sekä psykoterapiaan ohjaamisen edellyttämä hoito ja lausunto

Opiskeluterveydenhuollon terveystarkastukset

- Terveystarkastuksiin osallistuminen on vapaaehtoista. Tarkastuksista poisjäävien tuen tarvetta tulee kuitenkin selvittää.
- Opiskelijoita, huoltajia ja ryhmänohjaajaa tiedotetaan terveystarkastusten aloittamisesta sekä ajanvarauskäytännöistä ryhmittäin. Opiskelijoita voidaan pyytää täyttämään etukäteen terveystarkastuksen kysely esimerkiksi ryhmässä pidettävän infon yhteydessä. Kyselyiden pohjalta voidaan priorisoida terveystarkastuksiin kutsumista.
- Terveystarkastus kaikille ensimmäisenä opiskeluvuonna. Kaikille opiskelijoille pyritään antamaan mahdollisuus varata aika sähköisesti. Tarvittaessa terveydenhoitaja kutsuu terveystarkastukseen.
- Lääkärintarkastus tarjotaan ensimmäisenä tai toisena opiskeluvuonna, jollei sitä ole tehty opiskelijaksi hyväksymisen yhteydessä. Lääkärintarkastus järjestetään ensimmäisenä opiskeluvuonna opiskelijalle, joka opiskelee erityisammattioppilaitoksessa tai jonka terveydentilan ja opiskelukyvyn selvittäminen on tarpeellinen opiskelualan tai tulevan ammatin vuoksi.
- Terveystarkastusten sisältöä ohjaa NEUKO-tietokanta. Erityisesti huomiota tulee kiinnittää ammattialakohtaisiin vaatimuksiin.
- Kutsunnanalaiisten ennakkoterveystarkastus ei kuulu opiskeluterveydenhuoltoon, mutta se voidaan yhdistää opiskeluterveydenhuollon terveystarkastukseen.
- Terveystarkastusten lisäksi opiskeluterveydenhuollossa järjestetään erityisen tuen tarpeen mukaisia käyntejä. Erityisen tuen tarve voi liittyä mm. opiskeluvaikeuksiin, poissaoloihin, fyysiseen tai psyykkiseen vointiin, päihteiden käyttöön sekä elämäntilanteeseen.

Sairaanhoidon opiskeluterveydenhuollossa

Opiskeluterveydenhuoltoon kuuluvat

- Hoidontarpeen arviointi
- Kiireetön hoito ml. 1–7 päivän sisällä annettavaksi määritelty hoito, keskitytään erityisesti opiskelukykyyn liittyvien sairauksien hoitoon
- Sairauksien diagnostiikkaan ja hoitoon liittyvät perusterveydenhuollon laboratorio- ja kuvantamispalvelut
- Fysioterapia ja ravitsemusterapia kuuluvat opiskeluterveydenhuollon palveluihin, mutta palveluita ei järjestetä opiskeluterveydenhuollon yksikössä, vaan käytännöistä sovitaan hyvinvointialueen palveluita tuottavien yksiköiden kanssa.
- Lainsäädännön edellyttämät opiskeluun liittyvät tutkimukset, todistukset ja lausunnot (mm. tutkintovaatimukseen liittyvät ajokorttitodistukset)

Hoitotakuu opiskeluterveydenhuollon sairaanhoidossa

- Opiskeluterveydenhuollon sairaanhoitoa koskee hoitotakuuvelvoite osana perusterveydenhuollon avosairaanhoidon hoitotakuuta.
- 1.9.2023 alkaen hoitoon tulee päästä 14 vuorokauden kuluessa hoidon tarpeen arvioinnista.
- Opiskelijan tulee saada yhteys joko terveystieteiden keskuksen (sote-asetalle) **tai** opiskeluterveydenhuollon toimintayksikköön virka-aikana.
- Yhteydenosaantitapa voi olla asiointi yksikössä esimerkiksi avoimena vastaanottoaikana puhelimitse, sähköisesti, internetsivujen kautta, viestin tai chatin kautta.
- Opiskeluterveydenhuollon kaikissa toimipisteissä lääkäri ei ole päivittäin paikalla ja vastaanottoaikoja ei ole aina saatavilla määräajassa. Asiakkaalta voidaan tiedustella, josko hänelle sopii, että aika järjestyy vasta määräajan jälkeen. Jos asiakas haluaa hoidon määräajassa, tulee hänelle järjestää hoitoaika terveysaseman avosairaanhoidossa.
- Hoitotakuuta on toteutettu ja seurattu opiskeluterveydenhuollon osalta hyvinvointialueella hyvin vaihtelevasti. Syksyn 2023 aikana täsmennetään opiskeluterveydenhuollon hoitotakuun soveltamisen ja seurannan toteuttamisen tavat ja linkittyminen Vastaanotto toiminnan palveluihin.

Seksuaaliterveys- sekä mielenterveys- ja päihdepalvelut opiskeluterveydenhuollossa

- Sukupuoleen, seksuaalisuuteen ja seksuaaliterveyteen liittyvä ohjaus ja neuvonta kuuluu kaikkien opiskeluterveydenhuollon työntekijöiden työtehtäviin. Lisäksi toteutetaan ehkäisyneuvontaa sekä ehkäisyn aloitusta ja seuranta.
- Opiskeluterveydenhuoltoon kuuluvat myös perusterveydenhuollon tehtävät liittyen jälkiehkäisyyn, raskauden keskeytykseen ja seksitauteihin.
- Lääkäreille kuuluvat perusterveydenhuollon tasoinen mielenterveyshäiriöiden diagnostiikka ja hoito hoidon porrastuksen mukaisesti sekä hoitosuunnitelman laatiminen yhteistyössä muiden opiskeluhuollon ammattilaisten kanssa
- • Terveystoimittajalle kuuluvat mielenterveys- ja päihdeongelmien tunnistaminen sekä tuen antaminen hoidon porrastuksen mukaisesti sekä hoitosuunnitelman laatiminen yhdessä muiden opiskeluhuollon ammattilaisten kanssa
- Opiskeluterveydenhuollossa järjestetään kuntoutuspsykoterapiaan ohjaamisen edellyttämä hoito ja lausunto
- Syömishäiriöiden hoito kuuluu opiskeluterveydenhuoltoon Pirhan hoitopolun kuvaamalla tavalla.
- Opiskeluterveydenhuoltoon kuuluu ADHD:n diagnosointi ja lääkitys alaikäisen osalta Pirhan hoitopolun mukaisesti.

Lääkehoito opiskeluterveydenhuollossa

- Opiskeluterveydenhuollossa toteutetaan sekä ennalta ehkäisevää että sairaanhoidollista lääkehoitoa.
- Lääkehoitoon kuuluu opiskelijoiden osalta kansallisen rokotusohjelman toteuttaminen sekä yksilöllisen tarpeen mukaisten rokotteiden antaminen. Lisäksi annetaan opiskelijan itse hankkimia rokotteita.
- Lisäksi toteutetaan hormonaaliseen raskauden ehkäisyyn liittyvää lääkehoitoa, oireen mukaista ja hoitavaa lääkehoitoa sekä toimenpiteisiin ja ensiapuun liittyvää lääkehoitoa.
- Opiskeluterveydenhuollon lääkevalikoimassa on sovitun peruslääkevalikoiman mukaisia lääkkeitä sekä rokotusohjelman mukaisia rokotteita. Lisäksi opiskeluterveydenhuollossa voidaan antaa sovitusti muualta määrättyjä lääkevalmisteita. Lääkevalikoima vaihtelee jonkin verran kunnittain.
- Oppilaitosten toimipisteiden peruslääkevalikoimaan kuuluu raskauden ehkäisyvalmisteita, kipu- ja allergialääkkeitä, lääkevoiteita, rokotteita sekä anafylaksian hoitoon adrenaliini. Lisäksi peruslääkevalikoimaan kuuluvat lääkkeet tartuntatautilain mukaista maksutonta seksitautien hoitoa varten. Joissain toimipisteissä peruslääkevalikoima voi olla laajempi ja sisältää em. lisäksi toimenpiteitä ja tutkimuksia varten puudutteita ja muita valmisteita.
- Kaikkia oppilaitosten toimipisteiden peruslääkevalikoimaan kuuluvia lääkkeitä voidaan antaa ilman erillistä lääkärin määräystä terveydenhoitajan arvion perusteella. Terveydenhoitajat voivat aloittaa hormonaalisen raskauden ehkäisy yksikössä sovitun työnjaon mukaisesti.
- Lääkärin vastaanotolla tehdään tarpeenmukaisia lääkemääräyksiä painottuen mielenterveyden häiriöiden hoitoon ja seksuaaliterveyteen.

SORA-lainsäädännön toteuttaminen opiskeluterveydenhuollossa

- SORA-säädökset ja määräykset käsittelevät opiskeluun soveltumattomuuteen liittyviä ratkaisuja.
- SORA-säädösten tavoitteena on parantaa turvallisuutta koulutuksessa ja työelämässä sekä lisätä koulutuksen järjestäjän mahdollisuuksia puuttua opiskelijan alalle soveltumattomuuteen. Säädöksillä varmistetaan myös opiskelijan oikeusturva.
- Säädökset liittyvät opiskelijaksi ottamisen esteisiin, opiskeluoikeuden peruttamiseen ja palauttamiseen sekä huumausainetestaukseen. Säädökset (ei huumausainetestaus) koskevat SORA-tutkintoja, joihin liittyy alaikäisen turvallisuutta, potilas- ja asiakasturvallisuutta tai liikenteen turvallisuutta koskevia vaatimuksia. SORA-lainsäädäntö ei koske lukiokoulutusta.
- Terveystenhuollon tehtävänä on arvioida opiskelijan terveyttä ja toimintakykyä opiskelijaksi ottamisen vaiheessa, opiskeluoikeuden peruuttamisen tai palauttamisen harkintatilanteissa sekä tilanteissa, joissa opiskelijalta vaaditaan huumausainetestiä koskevan todistuksen esittämistä.

SORA-lainsäädännön toteuttaminen opiskeluterveydenhuollossa - opiskeluoikeuden peruuttaminen ja palauttaminen

- Koulutuksen järjestäjä voi määrätä SORA-tutkintoa opiskelevan opiskelijan terveydenhuollon tarkastukseen, jos hänellä epäillään olevan terveydentilaan tai toimintakykyyn liittyvä seikka, jonka perusteella hänen opiskeluoikeutensa voitaisiin peruuttaa. Terveydenhuollon ammattihenkilöt päättävät tarvittavista tutkimuksista tutkintokohtaisten terveydentilavaatimusten toteutumisen arvioimiseksi. Koulutuksen järjestäjä vastaa kustannuksista. Lääkäri antaa lausunnon, josta ilmenee, pidetäänkö opiskelijaa sopivana jatkamaan tutkintoa. Jos opiskelijaa pidetään rajoituksin sopivana, täsmennetään millä edellytyksillä opiskelija voi opintoja jatkaa. Opiskeluoikeuden peruuttamisen jälkeen, opiskelijan hoidon toteutuminen ja jatkohoitosuunnitelma tulee turvata.
- Henkilö voi hakea opiskeluoikeuden palauttamista, jos sen peruuttamisen aiheuttaneet syyt ovat poistuneet ja hän täyttää tutkintokohtaiset terveydentilavaatimukset. Henkilö toimittaa lausunnon laativalle lääkärille opiskeluoikeuden peruuttamiseen liittyvät terveystiedot, opiskeluoikeuden peruuttamispäätöksen ja tutkintokohtaiset terveydentilavaatimukset. Lausunnossa otetaan kantaa täyttääkö hän tutkintokohtaiset terveydentilavaatimukset.
- Henkilö toimittaa lausunnon ja opiskeluoikeuden palauttamishakemuksen koulutuksen järjestäjän asettamalle monijäseniselle toimielimelle, joka tekee päätöksen.
- Jos henkilön opiskeluoikeus palautetaan, hänelle tulee opiskeluterveydenhuollossa tehdä erityisen tuen tarpeen arvio.

SORA-lainsäädännön toteuttaminen opiskeluterveydenhuollossa - huumausainetestaus

- Huumausainetestaukseen liittyvät säännökset koskevat kaikkien alojen opiskelijoita ammatillisessa koulutuksessa ja korkeakouluissa (ei koske lukioita). Koulutuksen järjestäjä vastaa testaamiseen liittyvistä kustannuksista.
- Koulutuksen järjestäjä voi velvoittaa opiskelijaa esittämään huumausainetestistä koskevan todistuksen opiskelijan toimintakyvyn selvittämiseksi, jos on perusteltua aiheita epäillä, että opiskelija on huumausaineiden vaikutuksen alaisena opintoihin kuuluvissa käytännön tehtävissä, tai työssäoppimisessa tai opiskelija on riippuvainen huumeista. Edellytyksenä on lisäksi, että opiskelija toimii sellaisissa tehtävissä, jotka edellyttävät erityistä tarkkuutta, luotettavuutta, itsenäistä harkintakykyä tai hyvää reagointikykyä ja joissa huumeiden vaikutuksen alaisena toimiminen vaarantaa vakavasti opiskelijan itsensä tai toisen hengen tai terveyden tai liikenteen turvallisuuden tai salassapitosäädöksiin suojattujen tietojen suojaamista tai lisää koulutuksen järjestäjän tai harjoittelupaikan hallussa olevien huumaus- tai lääkeaineiden laittoman kaupan riskiä.
- Pääsääntöisesti terveydenhuollon ammattihenkilö ei saa salassapitosäännösten vuoksi antaa opiskelijan terveydentilaan ja toimintakykyyn liittyviä tietoja ilman opiskelijan lupaa. Kuitenkin tehtävien hoidon kannalta välttämättömiä tietoja voidaan antaa opinto-ohjauksesta vastaaville henkilöille opiskelijan muihin opintoihin ja tukipalveluihin ohjaamista varten sekä opiskeluyhteisön turvallisuuden varmistamiseksi oppilaitoksen rehtorille tai johtajalle ja oppilaitoksen turvallisuudesta vastaavalle muulle henkilölle, työssäoppimisesta tai harjoittelusta vastaaville henkilöille sekä poliisille ja koulutuksen järjestäjän edustajalle, joka on vastuussa turvallisuusuhan selvittämisestä
- Koulutuksen järjestäjä voi antaa opiskelijan terveydentilasta tietoja opiskeluterveydenhuoltoon terveyden ja turvallisuuden varmistamiseksi sekä tarvittaviin tukitoimiin ohjaamiseksi.
- Koulutuksen järjestäjällä tulee olla kirjallinen päihdeohjelma.

Opiskeluterveydenhuoltoon kuulumattomat palvelut

- Päivystystoiminta eli esim. akuuttien sairauksien ja vammojen hoito ei kuulu opiskeluterveydenhuoltoon. Tapaturmissa ensisijaisesti opetushenkilöstö antaa tarvittaessa ensiapua ja opiskelija ohjataan joko päivystykseen tai vakuutuksen turvin yksityissektorille.
- Opiskeluterveydenhuollon resursseja ei tulisi käyttää lyhyiden (1-5 vrk) sairauslomatodistusten laatimiseen oppilaitoksia varten. Sen sijaan tulisi neuvotella oppilaitosten kanssa käytännöistä niin, että opiskelija saisi olla omalla ilmoituksella pois opinnoista korkeintaan 5 vuorokautta.
- Hoitoon tai opiskeluun liittymättömien todistusten laatiminen (esim. ajokorttitodistukset tai vaihtoon lähtevien todistukset silloin, kun ne eivät kuulu tutkintovaatimukseen)



Psykologi- ja kuraattoripalvelut – alueellisen toteuttamisen tavoitteet ja keskeiset periaatteet

Psykologi- ja kuraattoripalveluiden ydin

- **Palvelulupaus:** Yhdenvertaiset ja laadukkaat psykologi- ja kuraattoripalvelut esi- ja perusopetuksen sekä toisen asteen koulutuksen opiskelijoille lähipalveluna, joko oppilaitoksessa tai sen välittömässä läheisyydessä, huomioiden alueelliset ja paikalliset tarpeet.
- **Palvelun tavoitteet:** Opiskeluhuollon psykologi- ja kuraattorityön tavoitteet perustuvat oppilas- ja opiskelijahuoltolakiin (7 § 2 mom). Työn tavoitteita ovat 1) koulu- ja opiskeluyhteisön hyvinvoinnin sekä opiskelijoiden perheiden ja muiden läheisten kanssa tehtävän yhteistyön edistäminen 2) oppilaiden ja opiskelijoiden oppimisen ja hyvinvoinnin sekä sosiaalisten ja psyykkisten valmiuksien tukeminen.
- **Toimintaperiaatteet:** Opiskeluhuollon psykologi- ja kuraattoripalveluiden toimintaperiaatteita ovat ennaltaehkäisy, varhainen tuki, lähipalveluperiaate, matala kynnys, asiakaslähtöisyys, monialainen yhteistyö ja konsultatiivinen työskentelyote.



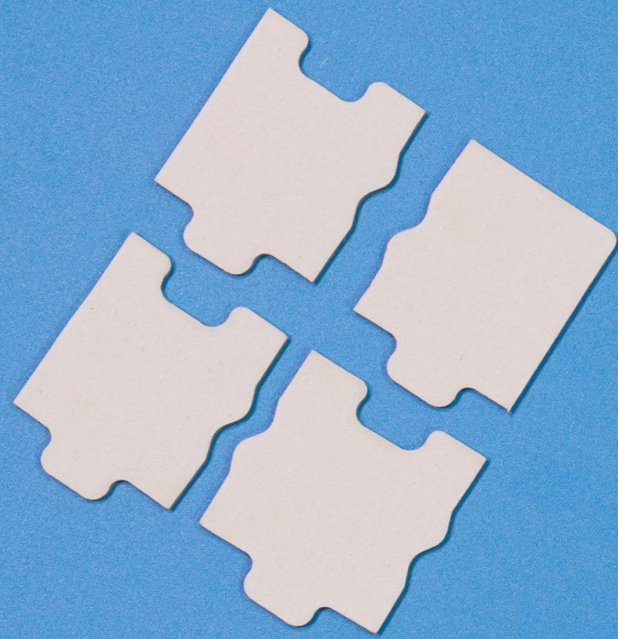
Psykologi- ja kuraattoripalveluiden saannin ehdot ja kriteerit

- Esi- ja perusopetuksessa psykologi- ja kuraattoripalvelut kuuluvat kaikille oppilaille, myös kotiopetuksessa oleville.
- Toisen asteen koulutuksessa psykologi- ja kuraattoripalvelut kuuluvat kaikille oppivelvollisuuttaan suorittaville opiskelijoille oppilaitoksesta ja koulutusmuodosta riippumatta. Muiden kuin oppivelvollisten osalta palvelut kuuluvat kaikille ammatillista perustutkintoa tai sen osaa suorittaville opiskelijoille sekä TUVA- ja TELMA-koulutuksen opiskelijoille ja lukio-opintoja suorittaville poislukien aikuislukion opiskelijat. Psykologi- ja kuraattoripalvelut ovat käytettävissä myös ammatillista perustutkintoa oppisopimuskoulutuksena suorittaville.



Psykologi- ja kuraattoripalveluihin hakeutuminen ja ohjautuminen

- Psykologi- ja kuraattoripalvelut ovat vapaaehtoisia, luottamuksellisia ja maksuttomia.
- Oppilaat/opiskelijat ja huoltajat voivat ottaa yhteyttä suoraan kuraattoriin/psykologiin, puhelimitse, tekstiviestillä, Wilma -viestillä tai sähköpostitse. Tietoturvan vuoksi suositellaan yhteydenottoa puhelimitse tai tekstiviestillä. Oppilaan/opiskelijan luvalla yhteydenoton voi tehdä myös perheenjäsen, ystävä, koulun/oppilaitoksen henkilökunta tai muu yhteistyökumppani.
- Koulun/oppilaitoksen henkilökunnalla ja vanhemmilla on oikeus saada psykologin/kuraattorin konsultaatiota liittyen oppilaan/opiskelijan tilanteeseen ja tarvittaessa kriisitilanteissa ilman oppilaan/opiskelijan suostumusta. Oppilas- ja opiskelijahuoltolain 11 §:n mukaan oppilaitoksen ja opiskeluhuollon henkilökunnalla on velvollisuus ohjata opiskelijaa hakemaan tarvitsemiaan opiskeluhuollon etuuksia ja palveluja.



Psykologi- ja kuraattoripalveluiden järjestämisen tapa

- Palvelut ovat saavutettavissa pääsääntöisesti arkisin klo 8-16. Saavutettavuudessa on huomioitava, että työ on liikkuvaa ja monilla työntekijöillä on useita toimipisteitä. Vastaanottokäynnit sovitaan pääsääntöisesti ennakoon. Opiskeluhuollon psykologi- ja kuraattoripalvelut järjestetään ensisijaisesti koulun/oppilaitoksen tiloissa tai niiden välittömässä läheisyydessä.
- Etävastaanottoja (VideoVisit) voidaan järjestää joustavasti, kun asiakas sitä toivoo tai kun etäkontakti on tarkoituksenmukaisin vaihtoehto.

Psykologi- ja kuraattoripalveluiden lakisääteinen sisältö

- Opiskeluhuollon psykologit ja kuraattorit tarjoavat yksilökohtaisena opiskeluhoitotyönä oppilaille ja opiskelijoille opiskelun ja koulunkäynnin tukea ja ohjausta oppimisen ja hyvinvoinnin sekä psyykkisten ja sosiaalisten valmiuksien edistämiseksi (7 § 1 mom.). Jokaisen oppilaitoksen käytettävissä on oltava vastaavan kuraattorin palveluja, jolla on sosiaalihuollon ammatillisista kelpoisuusvaatimuksista annetun lain (272/2005) 3 §:n mukainen kelpoisuus sekä psykologin palveluja (7 § 4 mom.).
- Opiskelijalle on järjestettävä mahdollisuus keskustella henkilökohtaisesti psykologin tai kuraattorin kanssa viimeistään seitsemäntenä oppilaitoksen työpäivänä sen jälkeen, kun opiskelija on tätä pyytänyt (15 § 2 mom.). Kiireellisessä tapauksessa mahdollisuus keskusteluun on järjestettävä samana tai seuraavana työpäivänä. Mahdollisuus henkilökohtaiseen keskusteluun on järjestettävä opiskelijalle 1 momentissa tarkoitetulla tavalla myös opiskelijan huoltajan tai muun henkilön yhteydenoton perusteella, jollei kyseessä ole yhteydenottajan neuvonta tai ohjaus tai jos keskustelun järjestäminen on muusta syystä ilmeisen tarpeetonta (15 § 2 mom.).
- Psykologin tai kuraattorin arvion perusteella opiskelijalla on oikeus saada riittävä tuki ja ohjaus hänen opiskeluunsa ja kehitykseensä liittyvien vaikeuksien ehkäisemiseksi tai poistamiseksi. Tarvittaessa opiskelija on ohjattava saamaan muita opiskeluhuollon palveluja sekä muuta erityisen tuen tarpeessa olevia lapsia ja nuoria tukevaa toimintaa (15 § 3 mom.).
- Opiskeluhuollon psykologit ja kuraattorit osallistuvat omien oppilaitostensa yhteisöllisen opiskeluhoitotyön toteuttamiseen, jolla tarkoitetaan koko oppilaitosyhteisöä tukevaa ennaltaehkäisevää oppimista, psyykkistä ja fyysistä terveyttä sekä sosiaalista hyvinvointia edistävää ja ylläpitävää toimintaa.
- Lain Perusopetuslain muuttamisesta 36 §:n 2 momentin mukaisesti opetuksen epäämisen aikana oppilaalle on järjestettävä 36 §:ssä tarkoitettuna oppilashuoltona mahdollisuus keskustella henkilökohtaisesti oppilashuollon psykologin tai kuraattorin kanssa. Vastaavasti Lukiolain 32 §:n ja Lain ammatillisesta koulutuksesta 99 §:n mukaisesti opetuksen epäämisen aikana opiskelijalle on järjestettävä mahdollisuus keskustella henkilökohtaisesti opiskelijahuollon psykologin tai kuraattorin kanssa.

Yksilökohtaiset psykologi- ja kuraattoripalvelut

- Kun psykologin ja kuraattorin konsultaatiota ja arviota pyydetään matalalla kynnyksellä, varmistetaan ohjautuminen tarkoituksenmukaiseen palveluun ja prosessiin.
- **Kartoituskäynneillä** arvioidaan oppilaiden/opiskelijoiden elämäntilannetta, voimavaroja ja haasteita kokonaisuutena tarvittaessa lähiverkostoa haastatellen.
- Psykologit ja kuraattorit tarjoavat **ohjaus- ja neuvontakäyntejä** liittyen oppimisen sekä psyykkisen ja sosiaalisen hyvinvoinnin edistämiseen. Yksilökäyntien lisäksi tavoitteellinen ohjaus ja tuki voi toteutua myös määrämittäisissä jaksoissa, kohdennetuille ryhmille.
- Psykologit tarjoavat **hoidollisia keskustelukäyntijaksoja**, joiden aloittamisesta ja kestosta sovitaan erikseen psykologin kanssa (yleensä 5-10 käyntiä). Hoidollisten keskustelukäyntijaksojen yleisiä aiheita ovat ahdistuneisuus, pelot, mielialan lasku, uupumus ja jännittäminen. Kuraattorit tarjoavat hoidollisia keskustelukäyntijaksoja oman osaamisensa puitteissa. IPC-koulutetut kuraattorit käyttävät menetelmää laajasti työssään. Myös työparin kanssa toteutettavat ryhmämuotoiset hoidolliset jaksot ovat mahdollisia.
- **Psykologin tutkimusten** tarvetta arvioidaan yhdessä erityisopettajien ja koulu/opiskeluterveydenhuollon asiantuntijoiden sekä huoltajien kanssa. Psykologin tutkimuksista ja niiden aikataulusta sovitaan yhdessä huoltajien kanssa.

Psykologityön painotukset

- Opiskeluhuollon psykologin työ perusopetuksessa painottuu tunne-elämän, kehityksen ja oppimisen haasteiden selvittämiseen ja tukemiseen. Tavallisia tukikäyntien aiheita ovat ahdistuneisuus, pelot, mielialan lasku ja elämäntilanteen kriisit. Esiopetuksessa psykologin työskentely on pääsääntöisesti konsultaatiopainotteista ja lähikasvattajien tukemista. Yksilötyöskentelystä sovitaan tarvittaessa erikseen. Psykologin tutkimusten tarvetta arvioidaan yhdessä erityisopettajien ja kouluterveydenhuollon asiantuntijoiden sekä huoltajien kanssa. Psykologin tutkimuksista ja niiden aikataulusta sovitaan yhdessä huoltajien kanssa.
- Toisen asteen koulutuksen psykologin työ painottuu tavoitteellisiin keskustelukäyntijaksoihin mielenterveyteen ja elämän kriisitilanteisiin liittyen. Yleisiä psykologille hakeutumisen aiheita ovat ahdistuneisuus, mielialan lasku, stressi, uupumus, jännittäminen ja äkillinen kriisitilanne. Psykologilta saa myös ohjausta ja neuvontaa opiskelun haasteisiin. Psykologin tutkimusten tarvetta arvioidaan yhdessä mm. erityisopettajien ja opiskeluterveydenhuollon asiantuntijoiden kanssa.

Kuraattorityön painotukset

- Perusopetuksen kuraattori auttaa oppilaita perhe- ja kaverisuhteiden, käyttäytymisen, tunne-elämän ja koulunkäynnin haasteissa. Kuraattori tukee myös elämän muutos- ja kriisitilanteissa sekä kiusaamiseen liittyvissä asioissa. Tavallisia tukikäyntien aiheita ovat esimerkiksi tunteiden hallinnan haasteet, poissaolot, pelot, ahdistuneisuus ja mielialan lasku. Erityisesti esi- ja alkuopetuksen oppilaiden kanssa työskentelyssä korostuu vanhempien kasvatustyön tukeminen ja konsultoiva työote suhteessa opettajiin.
- Kuraattorin työ painottuu toisen asteen koulutuksessa opiskeluun, ihmissuhteisiin, tunne-elämään, elämänhallintaan ja itsenäistymisen tukemiseen. Tavallisia tukikäyntien aiheita ovat ristiriidat ja muutokset ihmissuhteissa, opiskelumotivaation puute, poissaolot, ahdistuneisuus, mielialan lasku, oma tai läheisen päihteiden käyttö sekä asumiseen ja talouteen liittyvät asiat.



Suun terveydenhuolto - alueellisen toteuttamisen tavoitteet ja keskeiset periaatteet

Suun terveystarkastuksen sisältö ja tarkastuksen tekijä

- Koulu- ja opiskeluterveydenhuoltoon sisältyvät myös suun terveydenhuollon palvelut, jotka järjestetään Pirkanmaan hyvinvointialueella Suun terveydenhuollon perushoidon vastuualueella. Hoito on maksutonta alle 18-vuotiaille.
- Suun terveystarkastuksissa selvitetään suun terveydentila, sen kehitys ja hoidon tarve ja tehdään tarvittaessa henkilökohtainen terveystarkastussuunnitelma.
- Oppilaan suun määräaikaistarkastuksen tekee hammaslääkäri, suuhygienisti tai täydennyskoulutuksen saanut hammashoitaja.
- Oppilaiden suun terveystarkastukseen sisältyy aina myös hammaslääkärin tutkimuksia, jotka kohdennetaan tarpeen mukaan. Lisäksi tehdään tarvittaessa erikoisalakohtaisia suun tutkimuksia.



Määräaikaiset suun terveystarkastukset

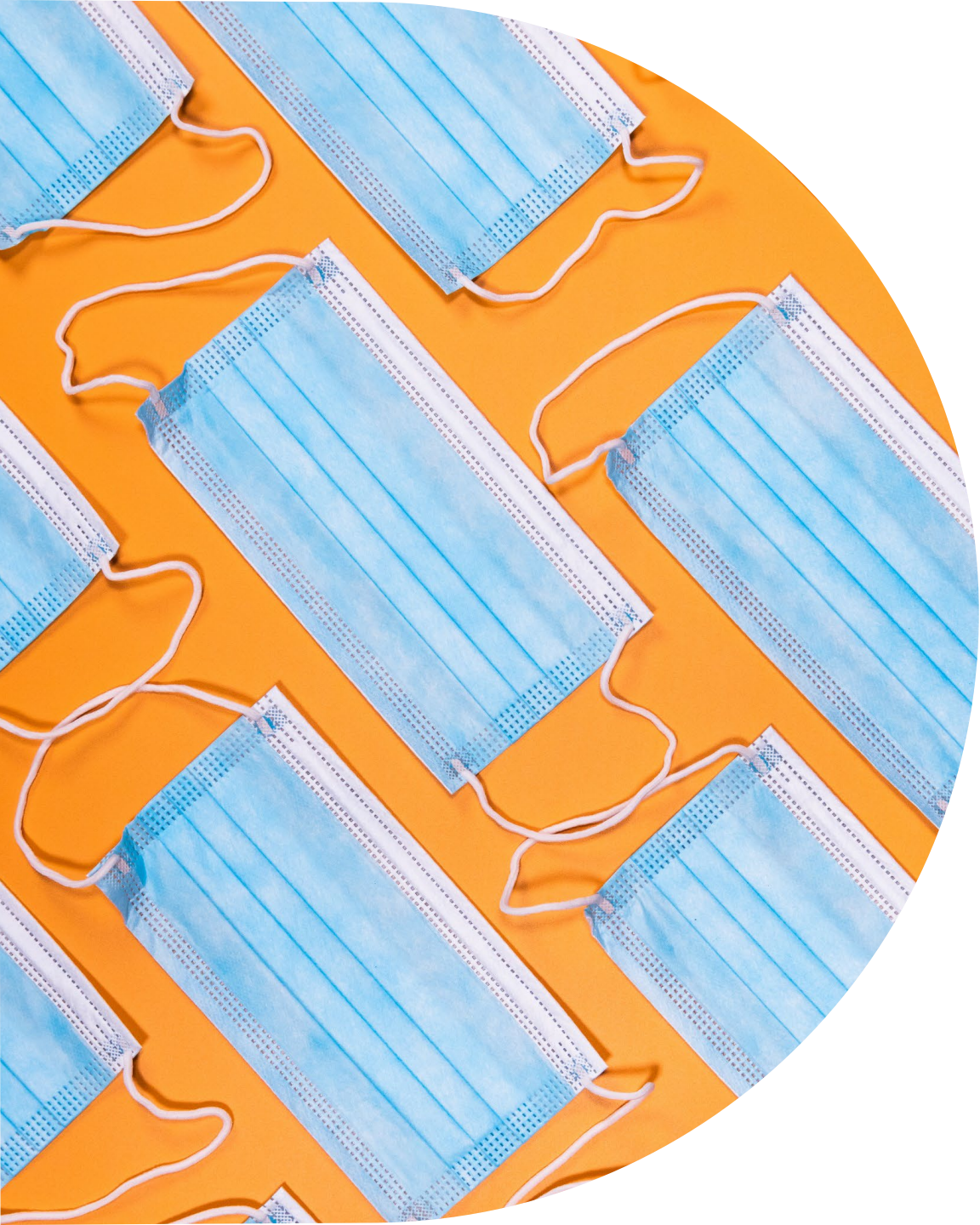
- Lapselle, jolla on erityinen riski sairastua suusairauksiin, järjestetään tehostettu ehkäisevä suun terveydenhuolto ja yksilöllisesti määritellyt terveystarkastukset.
- Peruskoulun oppilaille suun terveystarkastus tehdään ensimmäisellä, viidennellä ja kahdeksannella vuosiluokalla (Pirkanmaan hyvinvointialueella tarkastus tehdään myös kolmannella vuosiluokalla)
 - suun terveystarkastukset suoritetaan pääsääntöisesti kouluilla liikuteltavan hoitoyksikön kanssa tai hammashoitolassa, jossa monihuonemallia hyödynnetään mahdollisuuksien mukaan
- Toisen asteen opiskelijalle tehdään vähintään kerran opiskeluaikana suun terveystarkastus, jossa selvitetään suun terveysneuvonnan ja palvelujen tarve.
 - suun terveydenhuollon palvelut, jotka sisältävät terveysneuvonnan, suun ja hampaiden yksilöllisen tarpeen mukaiset tutkimukset ja hoito sekä suun terveydenhuollon ammattihenkilön terveystarkastuksen perusteella laatiman omahoidon sisältävä hoitosuunnitelma
 - 17-vuotiaille annetaan kirjallinen info hoidon muuttumisesta maksulliseksi 18-vuotiaana. Täysi-ikäisiltä asiakkailta peritään käyntimaksu, toimenpidemaksut sekä mahdolliset hammastekniset kustannukset.

Erityisen tuen tarpeen tunnistaminen ja tuen järjestäminen

- Potilaan ja/tai perheen tuen tarve arvioidaan käyttämällä apuna motivoivaa haastattelua
- Konsultoidaan tarvittaessa muita sote-ammattilaisia (konsultointiin tarvitaan lupa potilaalta tai perheeltä)
- Selvitetään lapsen/nuoren ja perheen kokonaistilanne, jotta perhe voidaan ohjata oikeiden palvelujen piiriin
- Selvitetään myös muiden perheenjäsenten suunhoitotottumukset, suun terveyden tilanne ja varataan tarvittaessa ajat suun terveydenhuoltoon.
- Käynneiltä poisjääneiden tuen tarpeen selvittäminen
- Puheeksiotto

Käynneiltä poisjääneiden tuen tarpeen selvittäminen alaikäisillä

- Mikäli alaikäinen lapsi ei saavu suun terveydenhuollon järjestämään määräaikaistarkastukseen, lähetetään kotiin uusi tarkastusaika. Jos alaikäistä lasta ei edelleenkään tuoda vastaanotolle soimitaan kotiin. Yhteydenotossa tulee selvittää, käykö lapsi mahdollisesti muualla hoidossa. Poisjäännin syy tulee kirjata potilastietoihin.
- Mikäli huoltajaa ei tavoiteta, ollaan yhteydessä kouluterveydenhuoltoon ja selvitetään onko lapsi/ nuori näiden palveluiden piirissä ja ovatko yhteystiedot ajan tasalla.
- Mikäli pätevää syytä poisjäännille ei ole, on selvitettävä poisjääneiden tai heidän perheensä tuen tarve. Perhe- ja sosiaalipalveluiden palveluohjaukseen ollaan yhteydessä ensisijaisesti lapsen/ nuoren kanssa. Mikäli tämä ei ole mahdollista, tehdään lastensuojeluilmoitus.



Suun terveydenhuollon seuranta/mittarit

- Kohdennetut mittarit suun terveydentilan mittaamiseksi
 - Tervehampaiset, % (DMF-indeksi 5v, 1lk, 5lk, 8lk)
 - Kiinnityskudosten terveys (CPI, BOP)
- Omahoitosuunnitelma
- Laaturekisteri (NHG)
- Kouluterveyskysely

Suun terveydenhuollon palveluiden matkakustannusten korvaus

- Huoltaja voi hakea korvauksia matkakustannuksiin, jos peruskouluikäisen lapsen matkaa suun terveydenhuoltoon ei voida yhdistää koulumatkaan.
- Korvaus maksetaan matkakustannuksista ensisijaisesti julkisen liikenteen maksujen mukaan. Pirkanmaan hyvinvointialueen verkkosivuilta löytyy tarkemmat ohjeet ja hakemus, joka toimitetaan oman alueen hammashoitolaan korvauksien saantia varten.

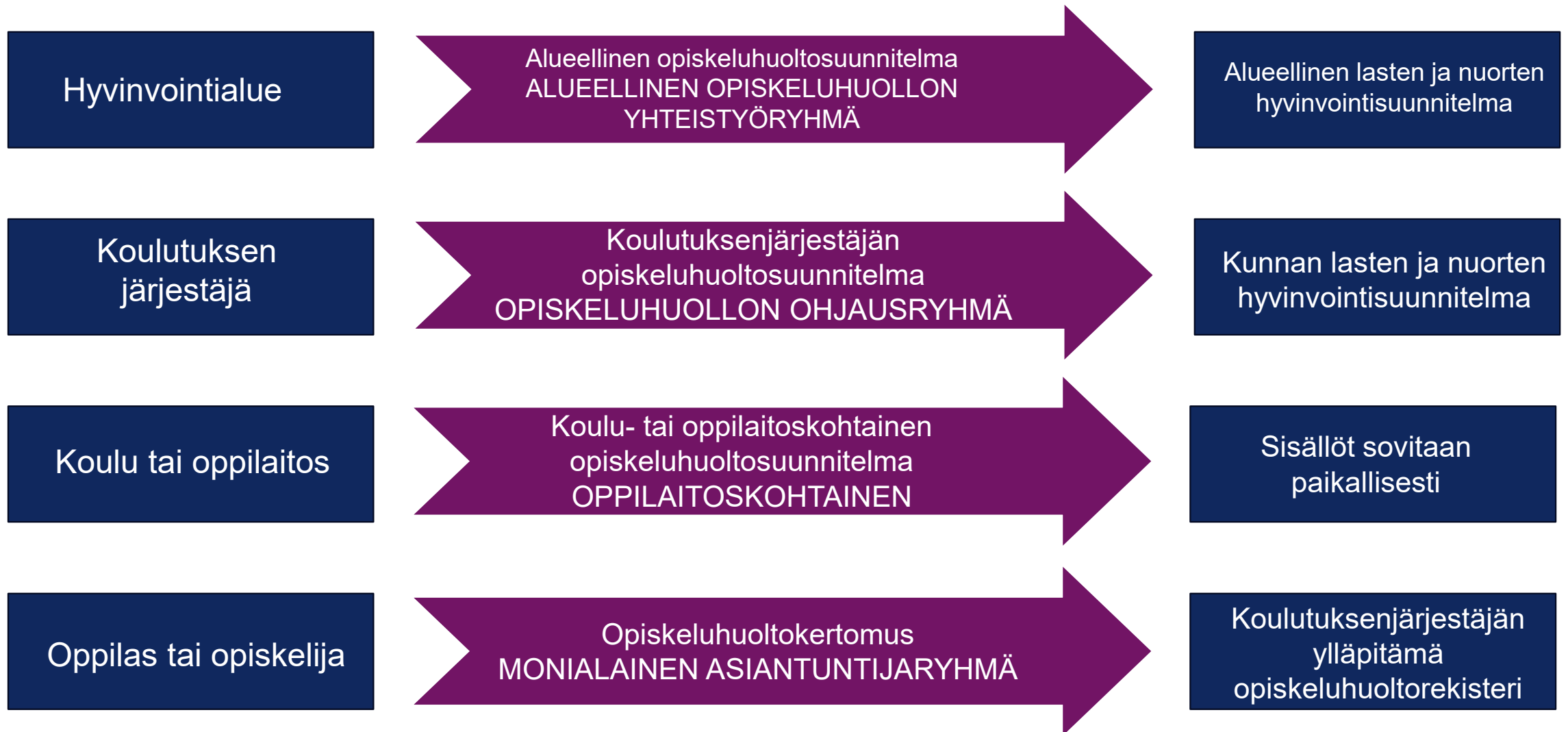
**Hyvinvointialueen ja
koulutuksenjärjestäjän välinen
yhteistyö opiskeluhuollon
kokonaisuuden
toteuttamiseksi**



Opiskeluhuollon yhteistyörakenteet 1/2

- Opiskeluhuoltotyö on yhteistä työtä koulutuksen järjestäjän työntekijöiden ja Pirkanmaan hyvinvointialueen opiskeluhuollon asiantuntijoiden kesken. Kaikkien koulussa ja oppilaitoksissa työskentelevien ammattilaisten yhteinen tavoite on tukea oppilaiden/opiskelijoiden oppimista ja hyvinvointia.
- Koulujen, oppilaitosten ja opiskelijoiden arjessa toteutuva opiskeluhoito muodostuu kokonaisuudesta, jossa järjestämisvastuu kuuluu sekä koulutuksen järjestäjälle että hyvinvointialueelle.
- Erilaisten yhteistyöryhmien ja yhteisen työskentelyn tavoitteena on suunnitella ja kehittää opiskeluhoitoa ja käydä yhteistä vuoropuhelua sekä varmistaa yhteisistä linjauksista viestiminen ja tiedottaminen koko Pirkanmaalla.
- Pirkanmaan hyvinvointialueen opiskeluhuollon yhteistyörakenteet on kuvattu tarkemmin erillisessä dokumentissa, jonka on valmistellut monialainen työryhmä kevään 2023 aikana.
- Opiskeluhoito ja kuntien sivistyspalvelut ovat osa perhekeskuksen palvelu- ja yhteistyöverkostoa

Opiskeluhuollon yhteistyörakenteet 2/2



Alueellinen opiskeluhuollon yhteistyöryhmä

- Alueellinen opiskeluhuollon yhteistyöryhmä aloitti Pirkanmaalla toimintansa 28.4.2023
- Työryhmä kokoontuu 2 viikon-kuukauden välein työskentelyn tarpeesta riippuen
- Yhteistyöryhmälle on perustettu oma Teams-kanava, johon on kutsuttu myös ne kuntien ja koulutuksenjärjestäjien edustajat, jotka eivät ole yhteistyöryhmän jäseninä ensimmäisellä 2-vuotiskaudella.

Alueellisen opiskeluhuollon yhteistyöryhmän kokoonpano

- Opiskeluhuollon palvelujohtaja ja palvelupäälliköt, Terveyspalvelut ja opiskeluhuolto -toimialueen toimialuejohtaja, johtava kuraattori ja apulaisylilääkäri
- Tampereen kaupunki, perusopetus 1 ja toisen asteen koulutus 1 edustaja
- Pohjoisen alueen kunnista (Juupajoki, Mänttä-Vilppula, Orivesi, Pirkkala, Ruovesi, Virrat) 2 edustajaa, eteläisen alueen kunnista (Akaa, Kangasala, Lempäälä, Kuhmoinen, Pälkäne, Urjala Valkeakoski, Vesilahti) 3 edustajaa ja läntisen alueen kunnista (Hämeenkyrö, Ikaalinen, Kihniö, Nokia, Parkano, Punkalaidun, Sastamala, Ylöjärvi) 3 edustajaa (kiertävät vuorot 2 vuoden välein)
- Tampereen seudun ammattiopisto Tredusta ja Saskysta molemmista 1 edustaja
- Yksityiset koulutuksenjärjestäjät 3 edustajaa (kiertävä vuoro 2 vuoden välein)
- Oppilaat/opiskelijat 2 edustajaa, huoltajat 2 edustajaa
- Järjestöt ja lapsiperheiden sosiaalityö, molemmista 1 edustaja

Alueellisen opiskeluhuollon yhteistyöryhmän tehtävät

ALUEELLINEN OPISKELUHUOLLON YHTEISTYÖRYHMÄ (Oppilas- ja opiskelijahuoltolaki 14 a §)

Hyvinvointialueen on yhdessä alueensa kuntien kanssa muodostettava alueellinen opiskeluhuollon yhteistyöryhmä. Jos hyvinvointialueen alueella on kunnan lisäksi muita koulutuksen järjestäjiä, heidän tulee olla edustettuina yhteistyöryhmässä. Yhteistyöryhmässä tulee lisäksi olla alaikäisten vanhempien tai huoltajien sekä opiskelijoiden edustajia, opiskeluhuollon työntekijöiden edustajia sekä tarvittaessa muita yhteistyötahoja.

Yhteistyöryhmä toimii hyvinvointialueen ja sen alueella toimivien koulutuksen järjestäjien yhteistyöelimenä. Sen tehtävänä on:

- 1) **valmistella** 13 a §:ssä tarkoitettu **alueellinen opiskeluhoitosuunnitelma** hyvinvointialueen aluevaltuustolle;
- 2) **seurata** 13 a §:ssä tarkoitetun **alueellisen opiskeluhoitosuunnitelman toteutumista sekä lisäksi opiskeluhoitopalvelujen, koulutuksen järjestäjien, sosiaali- ja terveydenhuollon palvelujen sekä muiden tarvittavien palvelujen yhteistyön toteutumista**;
- 3) käsitellä hyvinvointialueen ja sen alueella toimivien **koulutuksen järjestäjien välisiä opiskeluhuollon yhteistyökysymyksiä**;
- 4) huolehtia muista kuin 1–3 kohdassa tarkoitetuista sille **erikseen annettavista tehtävistä**.

Kaksikielisen hyvinvointialueen alueellisessa opiskeluhuollon yhteistyöryhmässä on oltava kummankin kansalliskielen edustus. Hyvinvointialueella, johon kuuluu saamelaisten kotiseutualueeseen kuuluvia kuntia, on alueellisessa yhteistyöryhmässä oltava saamenkielisten edustus.

Ohjausryhmät ja oppilaitoskohtaiset ryhmät

- Koulutuksenjärjestäjäkohtaisen opiskeluhuollon yleisestä suunnittelusta, kehittämisestä, ohjauksesta ja arvioinnista vastaa monialainen opiskeluhuollon ohjausryhmä. Ohjausryhmissä on edustettuna laajasti niin sivistystoimen kuin opiskeluhuollonkin henkilöstöä sekä keskeisiä yhteistyökumppaneita.
- Oppilaitoskohtaisen opiskeluhuoltoryhmän eli pirkanmaalaisittain yhteisöllisen opiskeluhuoltoryhmän tehtävänä on suunnitella, toteuttaa, arvioida ja kehittää opiskeluhuollon kokonaisuutta ja erityisesti yhteisöllistä työtä. Oppilaitoskohtaisen opiskeluhuoltoryhmän toimintaa johtaa koulutuksen järjestäjän nimeämä edustaja (yleensä rehtori tai muu toiminnasta vastaava johtaja).

Monialainen asiantuntijaryhmä

- Oppilas- ja opiskelijahuoltolain 14 § mukaan yksittäisen opiskelijan tai tietyn opiskelijaryhmän tuen tarpeen selvittämiseen ja opiskeluhuollon palvelujen järjestämiseen liittyvät asiat käsitellään tapauskohtaisesti koottavassa monialaisessa asiantuntijaryhmässä. Asiantuntijaryhmään voidaan nimetä asiantuntijoita jäseneksi vain opiskelijan, tai, ellei hänellä ole edellytyksiä arvioida annettavan suostumuksen merkitystä, hänen huoltajansa suostumuksella. Asiantuntijaryhmän kutsuu koolle se taho, jolla on herännyt huoli oppilaan/opiskelijan tilanteesta.
- Monialainen asiantuntijaryhmä kootaan tapauskohtaisesti opiskelijan tueksi silloin, kun hänen huolta herättävän tilanteensa varhaiseen selvittelyyn ja hoitamiseen tarvitaan eri alojen asiantuntijoita ja etenkin silloin, kun tarvitaan monialaista yhteistyötä opetushenkilöstön ja opiskeluhuollon palvelujen henkilöstön välillä. Monialaisuudella tarkoitetaan sitä, että paikalla on opiskeluhuollon eri ammattiryhmien edustajia. Monialaisuus ei määrity paikallisen hallintokuntamäärittelyn mukaan vaan sosiaali- ja terveydenhuollon sekä opetustoimen lainsäädännön mukaisesti.
- Asiantuntijaryhmä nimeää keskuudestaan vastuuhenkilön. Vastuuhenkilö kirjaa tapaamisessa opiskeluhuollon järjestämisen ja toteuttamisen kannalta välttämättömät tiedot opiskeluhuoltokertomukseen, joka tallennetaan koulutuksen järjestäjän ylläpitämään opiskeluhuoltorekisteriin. Pirkanmaalla merkittävä osa opiskeluhuoltokertomuksista kirjataan Wilmaan.

Opiskeluhuollon asiantuntijatiimi –Pirkanmaan malli

- Opiskeluhuollon asiantuntijat eli terveydenhoitaja, psykologi, kuraattori ja lääkäri muodostavat asiantuntijatiimin. Tiimi tapaa säännöllisesti vähintään kerran kuukaudessa toimipisteen koon ja tarpeen mukaan.
- Asiakkaan asiat käsitellään konsultoivasta näkökulmasta. Laajempaan käsittelyyn järjestetään yhteisvastaanotto tai monialaisen asiantuntijaryhmän kokous.
- Tehtävät
 - Opiskeluhuollon asiantuntijoiden keskinäinen konsultaatio ja aikatauluista sopiminen (esim. monialainen asiantuntijaryhmä)
 - Työhyvinvointi ja työntekijöiden keskinäinen tuki
 - Yksilökohtaisesta työstä esille nousevat ilmiöt ja tarpeet sekä niihin vastaaminen
 - Asiantuntijatiimiin on mahdollista sisällyttää myös opetushenkilöstön ja muiden hyvinvointialueen toimijoiden konsultaatiomahdollisuus
- Asiantuntijatiimin työskentely korostuu ja tiivistyy erityisesti työntekijävajetilanteissa.
- Opetushenkilöstön konsultaatiomahdollisuus järjestetään tarvittaessa etäyhteyksin.

Opettajien konsultaatiot

- Opiskeluhuollon asiantuntijat tarjoavat opetushenkilöstölle matalan kynnyksen konsultaatiota.
- Pirkanmaan opiskeluhuollon henkilöstö arvioi konsultaation toteuttamistavat koulu-/oppilaitoskohtaisesti käytettävissä olevien resurssien mukaan:
 - Tarpeenmukainen konsultaatio (opetushenkilöstö jättää yhteydenottopyynnön, sovitaan konsultaatiotapaaminen tai -puhelu huomioiden tilanteen kiireellisyys)
 - Asiantuntijakohtainen säännöllinen konsultaatioaika (asiantuntijan huoneessa, puhelimitse tai etäyhteydellä)
 - Säännöllinen konsultaatioaika opiskeluhuollon asiantuntijatiimin tapaamisten yhteydessä
- Yksittäisen oppilaan/opiskelijan asiassa konsultoidaan ensisijaisesti suoraan sitä opiskeluhuollon asiantuntijaa, kenelle asia kuuluu (terveydenhoitaja, psykologi, kuraattori tai lääkäri).
- Opiskeluhuollon asiantuntijatiimiä voi konsultoida erityisesti epäselvissä tilanteissa, joissa ei ole tiedossa kenelle/keille asia kuuluisi. Asiantuntijatiimiin voi ottaa yhteyttä kenen tahansa opiskeluhuollon asiantuntijan kautta.

Pedagoginen arvio ja selvitys

- Pedagogisesta arviosta ja selvityksestä säädetään Perusopetuslain 16a§:ssä
- Oppilaalle, joka tarvitsee oppimisessaan tai koulunkäynnissään säännöllistä tukea tai samanaikaisesti useita tukimuotoja, on annettava tehostettua tukea hänelle tehdyn oppimissuunnitelman mukaisesti. Oppimissuunnitelma on laadittava, jollei siihen ole ilmeistä estettä, yhteistyössä oppilaan ja huoltajan sekä tarvittaessa oppilaan muun laillisen edustajan kanssa. Tehostettu tuki sisältää oppilaalle annettavia, erityisesti 16, 31 ja 31 a §:ssä tarkoitettuja tukimuotoja sekä tarvittavia pedagogisia järjestelyjä. Tehostetun tuen ja oppimissuunnitelman keskeisestä sisällöstä määrätään opetussuunnitelman perusteissa.
- Tehostetun tuen aloittaminen ja järjestäminen käsitellään pedagogiseen arvioon perustuen moniammatillisesti yhteistyössä oppilashuollon ammattihenkilöiden kanssa. (30.12.2013/1288)
- ja 17 §:ssä
- 3 mom. Ennen erityistä tukea koskevan päätöksen tekemistä opetuksen järjestäjän on kuultava oppilasta ja tämän huoltajaa tai laillista edustajaa siten kuin hallintolain (434/2003) 34 §:ssä säädetään sekä hankittava oppilaan opetuksesta vastaavilta selvitys oppilaan oppimisen etenemisestä ja oppilashuollon ammattihenkilöiden kanssa moniammatillisena yhteistyönä tehty selvitys oppilaan saamasta tehostetusta tuesta ja oppilaan kokonaistilanteesta sekä tehtävä näiden perusteella arvio erityisen tuen tarpeesta (*pedagoginen selvitys*). Pedagogista selvitystä on tarvittaessa täydennettävä psykologisella tai lääketieteellisellä asiantuntijalausunnolla tai vastaavalla sosiaalisella selvityksellä. (30.12.2013/1288)
- Pedagogiset asiakirjat käsitellään moniammatillisesti asianosaisten läsnäollessa, yhteisissä tapaamisissa, joissa hyvinvointialuetta edustaa kulloinkin se tai ne työntekijät, joiden asiantuntijuuteen pedagogisen asiakirjan sisältö ja tuen suunnittelu pääasiassa kuuluu.

Ehkäisevä päihdetyö

- Ehkäisevä päihdetyö on osa opiskeluhuollon kokonaisuutta, jolla edistetään sekä yhteisöllistä että yksilöllistä hyvinvointia ja varmistetaan oppimisympäristön terveellisyys ja turvallisuus.
- Koulutuksenjärjestäjän opiskeluhoitosuunnitelmassa tai erillisessä päihdesuunnitelmassa huomioidaan tupakka- ja nikotiinituotteiden, alkoholin ja muiden päihteiden käytön ehkäiseminen ja käyttöön puuttuminen. Myös rahapelihaittojen ehkäisy on osa ehkäisevän päihdetyön kokonaisuutta.
- Pirkanmaalla laaditaan alueellinen ehkäisevän päihdetyön suunnitelma osana hyvinvointisuunnitelmien kokonaisuutta. Suunnitelman avulla hyvinvointialue tukee alueensa kuntia niiden ehkäisevän päihdetyön toteuttamisessa ja kehittämisessä sekä tukee sosiaali- ja terveyspalveluissa tehtävää ehkäisevää päihdetyötä.

Kriisityö kouluissa ja oppilaitoksissa

- Kriisitilanteiden hoitamiseen varaudutaan kriisisuunnitelmalla, joka sisältää ohjeistuksen psykososiaalisesta tuesta koulussa/oppilaitoksessa. Kriisisuunnitelmasta vastaa rehtori tai muu vastaava henkilö yhteistyössä opiskeluhuollon kanssa. Rehtori tai muu vastaava henkilö vastaa myös toiminnasta akuutissa tilanteessa, kunnes pelastus- tai poliisiviranomainen ottaa tarvittaessa vastuun johdosta.
- Koulun kriisiryhmä on koulun sisällä toimiva työryhmä, joka on perehtynyt äkillisten kriisien psykososiaalisen tuen suunnitteluun ja toteuttamiseen. Kriisiryhmässä on jäseniä sekä opiskeluhuollosta että koulun henkilöstöstä.
- Kriisiryhmän tehtävinä ovat mm. huolehtia toimintansa suunnittelusta ja suunnitelman laadinnasta, kirjata ryhmän sisäinen työnjako ja vastuuketju, selvittää etukäteen kriisitilanteissa tärkeät paikallisesti/alueellisesti toimivat yhteistyötahot ja sopia yhteistyön periaatteista ja käytännöistä, perehdyttää koulun muuta henkilöstöä suunnitelmaan järjestämällä koulutusta ja hankkimalla kirjallisuutta, huolehtia siitä, että kaikki koulun aikuiset, oppilaat ja huoltajat tietävät, miten toimia erilaisissa tilanteissa ja miten tilanteesta tiedotetaan kriisin eri vaiheissa, organisoida toimintaa kriisitilanteissa, huolehtia välittömästä henkisen tuen tarpeesta sekä mahdollisista jatkotoimista ja arvioida kriisitilanteissa toteutettuja toimia sekä tehdä kriisisuunnitelmaan tarvittavat muutokset
- Yhteisten kriisityön käytänteiden kehittäminen alkaa Pirkanmaan hyvinvointialueella syksyllä 2023.

Oppilaiden/opiskelijoiden ja huoltajien osallisuus

- Oppilaat ja opiskelijat osallistuvat opiskeluhuoltopalveluiden suunnitteluun erityisesti osallistumalla erilaisiin yhteistyöryhmiin ja omien koulujen ja oppilaitosten toimintaan. Oppilas/opiskelija- sekä huoltajaedustus on mm. alueellisessa opiskeluhuollon yhteistyöryhmässä sekä oppilaitoskohtaisissa opiskeluhuoltoryhmissä. Keskeisiä vaikuttamisen ja osallisuuden kanavia ovat myös mm. nuorisovaltuusto, oppilas- ja opiskelijakunnat sekä vanhempainyhdistykset.
- Arjen osallisuuden lisääminen on yksi yhteisesti sovituista tavoitteista, pyrkimyksenä on lisätä jokaisen oppilaan/opiskelijan ja huoltajan mahdollisuutta osallistua jollain tavoin opiskeluhuoltopalveluiden suunnitteluun ja toteuttamiseen mm. yhteisöllisen työn toimintatapoja kehittämällä. Myös erilaisten palautekanavien kehittäminen lisää vaikutusmahdollisuuksia.



Opiskeluhooltopalveluista tiedottaminen

- Oppilas- ja opiskelijahuoltolaki 11 § Tiedottamis- ja ohjausvelvollisuus
 - Koulutuksen järjestäjä vastaa siitä, että opiskelijoilla ja heidän huoltajillaan on tieto oppilaitoksen ja sen opiskelijoiden käytettävissä olevasta opiskeluhoollosta.
 - Oppilaitoksen ja opiskeluhoollon henkilökunnalla on velvollisuus ohjata opiskelijaa hakemaan tarvitsemiaan opiskeluhoollon etuuksia ja palveluja.
- Koulut ja oppilaitokset tiedottavat opiskeluhoollon palveluista omilla verkkosivuillaan, suositeltavaa on, että verkkosivuilta löytyy myös opiskeluhoollon henkilöstön ajantasaiset yhteystiedot.
- Pirkanmaan hyvinvointialueen verkkosivuilta opiskeluhooltopalvelut löytyvät Nuorten palveluiden alta. Verkkosivuilla on opiskeluhooltopalveluiden yleiset periaatteet ja yhteystiedot.
- Opiskeluhoollon palveluista viestitään Wilman kautta erilaisin yleisin ja paikallisin tiedottein ja viestein.
- Lisäksi opiskeluhoollon palveluista viestitään Pirkanmaan hyvinvointialueen eri some-kanavilla kuten Instagramissa ja Facebookissa.
- Opiskeluhooltopalveluiden uusista toimintalinjauksista ja -käytänteistä tiedotetaan tarpeen mukaan esim. yhteissähköpostilla, henkilöstön toimesta paikallisesti tai laajempien muutosten osalta mm. erillisissä koulutus/informaatiotilaisuuksissa

Opiskeluhuoltopalveluiden kokonaistarve ja voimavarojen kohdentaminen Pirkanmaalla



Henkilöstömitoitukset opiskeluhuollossa

- Koulukuraattorien ja -psykologien henkilöstömitoituksesta säädetään Oppilas- ja opiskelijahuoltolain (1287/2013) 9a §:ssä.
 - yhtä kuraattoria kohden saa olla enintään 670 oppilasta/opiskelijaa
 - yhtä psykologia kohden saa olla enintään 780 oppilasta/opiskelijaa
- Koulu- ja opiskeluterveydenhuollon terveydenhoitajien ja lääkäreiden osalta noudatetaan Terveiden ja hyvinvoinnin laitoksen kansallista suositusta henkilöstömitoituksesta.
 - yhtä kouluterveydenhoitajaa kohden saa olla enintään 460 oppilasta
 - yhtä koululääkärinä kohden saa olla enintään 2100 oppilasta/kokopäiväinen lääkäri tai yksi työpäivä viikossa 500 oppilasta kohden
 - yhtä opiskeluterveydenhuollon terveydenhoitajaa kohden saa olla enintään 570 opiskelijaa
 - yhtä opiskeluterveydenhuollon lääkärinä kohden saa olla enintään 1800 opiskelijaa
- Kokonaistarpeen arvioinnissa huomioidaan oppilas- ja opiskelijamäärien lisäksi eri ikäisten ja eri taustoista tulevien oppilaiden ja opiskelijoiden arvioitu tuen tarve sekä opiskeluun ja oppilaitosyhteisöön liittyvät opiskeluhuoltopalvelujen tarpeeseen vaikuttavat tiedot. Pirhaan valmistellaan malli, jota käyttäen voidaan kohdistaa resurssia oppilas- ja opiskelijamäärien lisäksi tarpeenmukaisesti.

Henkilöstömitoituksessa ja opiskeluhuoltopalveluiden voimavarojen kohdentamisessa huomioitavia seikkoja

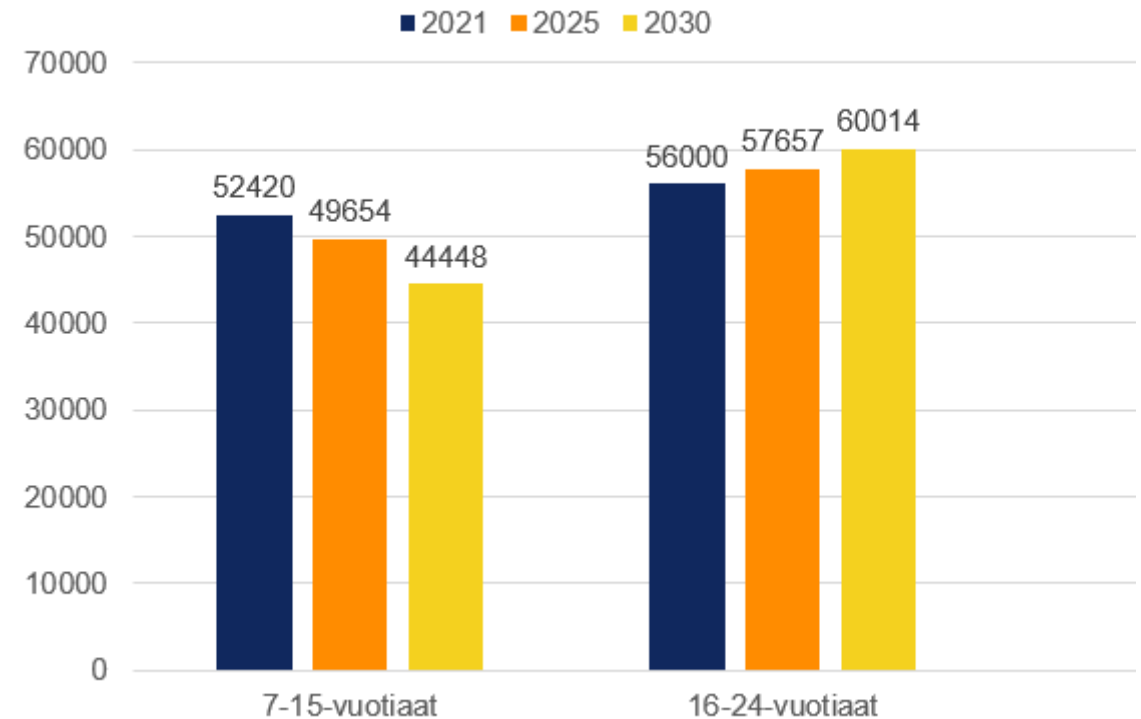
- Erityistä/tehostettua tukea tarvitsevien oppilaiden ja opiskelijoiden määrä
- Syrjäytymisuhan alla olevien moniongelmaisten lasten/nuorten/aikuisten määrä
- Maahanmuuttajataustaisten asiakkaiden osuus ja tulkkipalveluiden käyttö
- Opiskeluhuollon ei-lakisääteisten tehtävien toteuttaminen (mm. kutsuntatarkastukset, adhd-diagnostiikka ja hoito)
- Opiskeluhuollon henkilöstön useat työskentelytoimipisteet ja työaikana kuljettavat matkat, työskentely useammalla koulutusasteella
- Opiskeluhuoltopalveluiden vajeet ja rekrytointivaikeudet
- Koulujen ja oppilaitosten muut tukipalvelut
- Ammatillisen koulutuksen ammattialoihin liittyvät erityistarpeet (mm. rokotukset, ajokorttitarkastukset)

Lukuja Pirkanmaalta

- Pirkanmaan hyvinvointialueella on 23 kuntaa ja yli 40 koulutuksenjärjestäjää

Eri ikäryhmien osuudet ja väestöennusteet

vuosi	7-15- vuotiaat	16-24- vuotiaat
2021	52420	56000
2025	49654	57657
2030	44448	60014



Pirkanmaan hyvinvointialueen koulut ja oppilaitokset sekä oppilas- ja opiskelijamäärät syksyllä 2023

Kouluaste/palvelupiste	Yksiköiden/toimipisteiden määrä Pirkanmaa
Peruskoulu	185
Toinen aste	71

Kouluaste	Oppilas/opiskelija määrä etelä	Oppilas/opiskelija määrä länsi	Oppilas/opiskelija määrä pohjoinen	Yhteensä Pirkanmaa
Esiopetus	1085	1186	2517	4788
Perusopetus	14 474	13 746	25 850	54 070
Toinen aste	4108	5093	17 820	27 021

Opiskeluhuollon henkilöstöresurssi Pirkanmaalla suhteessa suosituksiin ja sitoviin mitoituksiin

Opiskeluhuollon ammattiryhmä	Htv (noin)	Oppilasta/ opiskelijaa/ työntekijä	Oppilasta/ opiskelijaa/ työntekijä (myös esiopetus)	Arvio suosituksen mukaisesta resurssista/htv	Arvioitu vaje/htv
Kouluterveydenhuolto/ terveydenhoitaja	125,55	430,7	x	117,5	0
Kouluterveydenhuolto/ lääkäri	17 (6,6htv vastaanottopalveluissa)	3180	x	25,7	8,7
Opiskeluterveydenhuolto/ terveydenhoitaja	51,85	521,1	x	47,4	0
Opiskeluterveydenhuolto/ lääkäri	12,1 (2,2 htv vastaanottopalveluissa)	2233	x	15	2,9
Psykologi	103,8	781,2	827	103,9 (110 esiopetus mukana)	0,1/6,2
Kuraattori	120,9	670,7	710	121 (128 esiopetus mukana)	0,1/6,1

Opiskeluhuollon henkilöstöresurssi Pirkanmaalla

- Opiskeluhuollon kokonaisresurssi Pirkanmaalla on kohtuullisella tasolla suhteessa valtakunnallisiin mitoituksiin ja suosituksiin.
- Mikäli resurssissa ja voimavarojen kohdentumisessa kuitenkin huomioidaan henkilöstömitoitukseen lisäävästi vaikuttavia tekijöitä, kuten erityistä tukea tarvitsevien oppilaiden/opiskelijoiden määrä, maahanmuuttajaopiskelijoiden määrä tai lakisääteisten tehtävien ohella toteutettavaa työtä (erityisesti adhd-diagnostiikka ja hoito), resurssi on riittämätön erityisesti koulu- ja opiskeluterveydenhuollossa.
- Psykologien ja kuraattorien sitovan mitoituksen toteuttamiseksi on vuodelle 2023 valtion määrärahaa ja mikäli vuodelle 2024 suunniteltu määräraha toteutuu, Pirkanmaalla päästään psykologi- ja kuraattoripalveluiden osalta sitoviin mitoituksiin vuoden 2024 aikana.
- Koulu- ja opiskeluterveydenhuollon resurssia pyritään määrärahojen puitteissa lisäämään vähitellen.
- Mielenterveystyön osuus kaikkien ammattiryhmien työstä on merkittävästi kasvanut viime vuosina ja esimerkiksi IPC-interventioiden toteuttaminen vaatii lisäresurssia.
- Rekrytointihaasteita on erityisesti psykologien ja lääkärien osalta. Psykologipalveluita on toteutettu ostopalveluina sekä tutkimusten että psykologityön osalta. Oman palvelutuotannon kasvattamiseen pyritään myönteistä työnantajakuvaa vahvistamalla ja aktiivisella rekrytoinnilla.
- Lakisääteisten laajojen terveystarkastusten toteuttamisessa on ollut haasteita erityisesti Tampereella ja Kangasalla. Lääkäriresurssi on ollut osin puutteellinen eikä kaikkia tehtäviä ole saatu täytettyä. Lisäksi lääkärien työajasta kasvava osuus menee mm. mielenterveyteen ja tarkkaavaisuuteen liittyviin kysymyksiin. Tarkastusten toteutumista pyritään edistämään kaikin käytettävissä olevin keinoin.
- Varhaisen puuttumisen ja ennaltaehkäisevän työn toteuttaminen ja erityisesti yhteisölliseen työhön osallistuminen kouluissa ja oppilaitoksissa tulisi olla työn painopisteenä. Opiskeluhuollossa palveluissa kuitenkin merkittävän suuri osuus asiakkaista on oireillut jo pitkäkestoisesti ja oirekuva on keskivaikea tai vaikea. Muiden palveluiden riittämättömät resurssit ja jonotilanteet näkyvät palvelutarpeina opiskeluhuollossa.

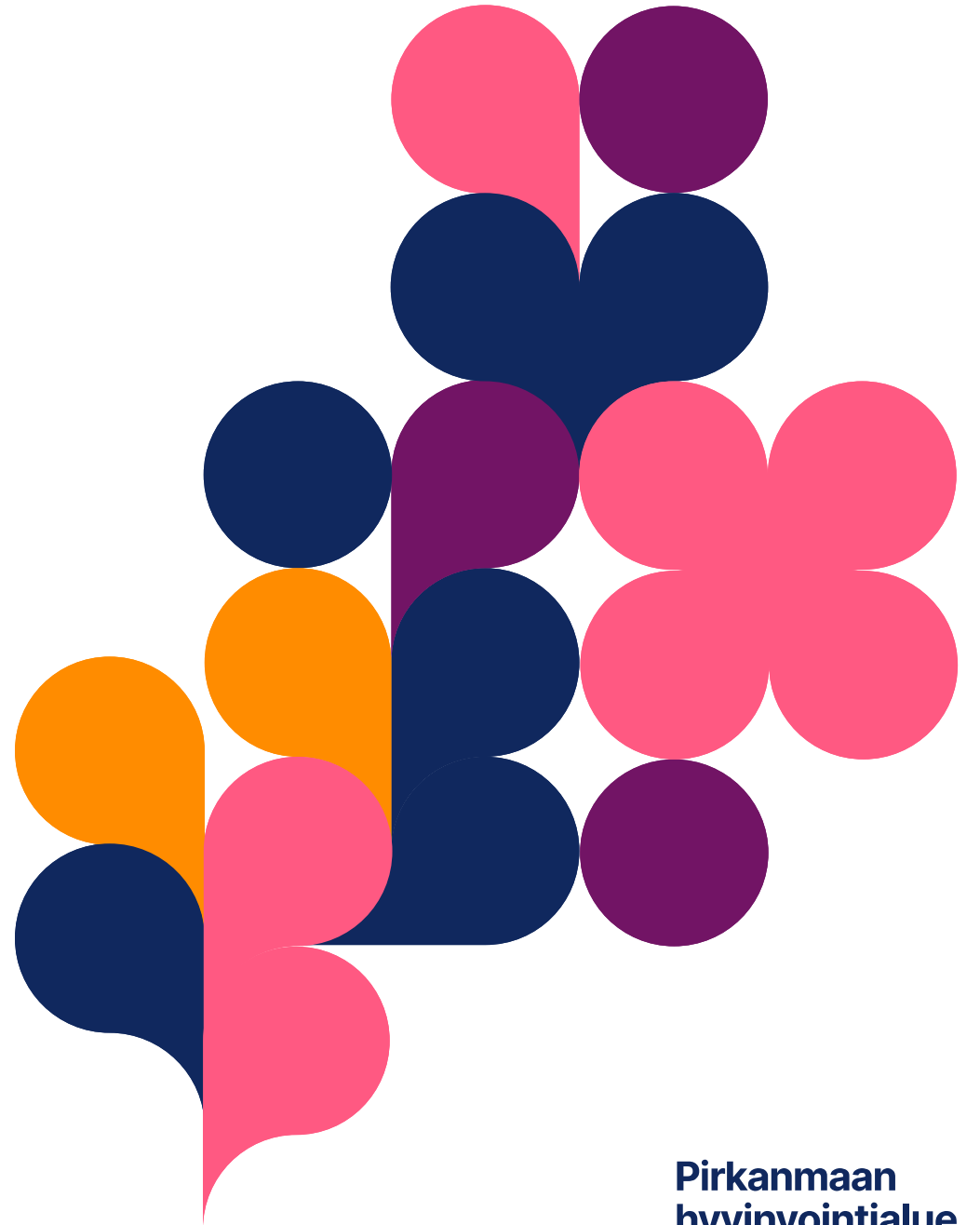
Opiskeluhoitopalveluiden kokonaistarve ja voimavarojen kohdentaminen Pirkanmaalla koulutuksenjärjestäjien suunnitelmissa

- Lain mukaan hyvinvointialue järjestää opiskeluhoitopalvelut ja ilmoittaa opetuksen järjestäjälle käytettävissä olevat resurssit jotka opetuksen järjestäjä kirjaa opiskeluhoitosuunnitelmaan sellaisenaan
- Koulutuksenjärjestäjäkohtaisissa opiskeluhoitosuunnitelmissa kuvataan tarkemmin paikalliset/koulu- ja oppilaitoskohtaiset opiskeluhoitoresurssit ja arvioidut kokonaistarpeet suhteessa suosituksiin ja sitoviin mitoituksiin.
- Koulutuksenjärjestäjien suunnitelmista poimittuja yleisiä huomioita opiskeluhoitopalveluiden resurssoinnista
 - Psykologipalvelut koetaan riittämättöminä, joissain kouluissa psykologipalveluita ei ole ollut lainkaan tarjolla pitkänkin ajanjakson kuluessa
 - Psykologin tutkimuksiin koetaan olevan liian pitkiä odotusaikoja
 - Lääkärinaikoja on liian vähän tarjolla
 - Lääkärintarkastuksia ei ole kaikkialla pystytty toteuttamaan lakisääteisesti
 - Kuraattori- ja terveydenhoitajaresurssit ovat pääsääntöisesti riittävät
 - Opiskeluhoillon henkilöstöä toivotaan enemmän mukaan yhteisölliseen työhön

Opiskeluhuollon voimavarojen kohdentaminen Pirkanmaalla

- Opiskeluhuollon resurssia pyritään aina tarkastelemaan suhteessa alueellisiin ja paikallisiin tarpeisiin ja muiden palveluiden kokonaisuuteen. Lähijohtamisalueilla keskeisessä roolissa ovat opiskeluhuollon palvelupäälliköt, joiden tehtäviin kuuluu oman alueen resurssien ja voimavarojen kohdentamisen koordinointi. Paikallista tietoa saadaan lähiesihenkilöiden kautta.
- Opiskeluhuoltopalveluiden kokonaistarvetta ja voimavarojen kohdentamista arvioidaan oppilas- ja opiskelijamäärien lisäksi mm. erilaisten asiakastyön tilastojen, työntekijöiltä saadun palautteen, kouluista ja oppilaitoksista saadun palautteen sekä valtakunnallisten kyselyiden tulosten perusteella. Sitoviin mitoituksiin pyritään vastaamaan keskimäärin, silti yksittäisellä työntekijällä voi olla mitoitusta suurempi oppilas/opiskelijamäärä mikäli palveluiden tarve on arvioitu keskimääräistä pienemmäksi.
- Resurssia voidaan joustavasti kohdentaa sinne, missä kokonaisarvion mukaan palvelutarvetta on eniten. Muutoksia resursseihin voidaan tehdä myös kesken lukuvuoden.
- Alueellinen opiskeluhuollon yhteistyöryhmä arvioi myös säännöllisesti opiskeluhuollon palveluiden riittävyttä ja voimavarojen kohdentumista.
- Opiskeluhuollon voimavarojen riittävyys on aina suhteessa myös muiden sosiaali- ja terveystalouden palveluiden toimivuuteen ja resurssointiin.

Alueellisen opiskeluhoitosuunnitelman toteuttamisen ja seurannan toimenpiteet



Alueellisen opiskeluhuoltosuunnitelman toteuttamisen ja seurannan toimenpiteet

- Pirkanmaan alueellisten hyvinvointisuunnitelmien valmistelua varten on Pirkanmaan hyvinvointialueella muodostettu suunnitelmien valmisteluryhmä ja valmistelun ohjausryhmä.
- Hyvinvointisuunnitelmat ovat alkusyksyn 2023 lausuntokierroksella Pirkanmaan hyvinvointialueen Hyvinvointi- ja kokonaisturvallisuusvaliokunnassa, valmistelun ohjausryhmässä sekä Aluehallituksessa.
- Aluevaltuusto hyväksyy hyvinvointisuunnitelmat joulukuussa 2023 - tammikuussa 2024.
- Alueellisen opiskeluhuollon yhteistyöryhmän tehtävänä on seurata alueellisen opiskeluhuoltosuunnitelman toteutumista sekä lisäksi opiskeluhuoltopalvelujen, koulutuksen järjestäjien, sosiaali- ja terveydenhuollon palvelujen sekä muiden tarvittavien palvelujen yhteistyön toteutumista.
- Suunnitelmaa voidaan tarvittaessa päivittää valtuustokauden aikana.
- Hyvinvointisuunnitelmien yhteisten painopisteiden mukaisten tavoitteiden toteutumista seurataan erikseen sovittavalla tavalla sovittujen indikaattorien avulla.
- Opiskeluhuollon tavoitteiden toteutumista voidaan seurata erittäin laaja-alaisesti kouluterveyskyselyn tulosindikaattorien avulla. Vuoden 2023 tulokset saadaan syksyllä 2023. Seuraava kouluterveyskysely toteutetaan keväällä 2025 ja sen tulokset ovat saatavilla syksyllä 2025.

**Kielellisten oikeuksien
toteutuminen
opiskeluhoitopalveluissa**



Kielellisten oikeuksien toteutuminen opiskeluhuoltopalveluissa

- Opiskeluhuoltopalveluita tarjotaan pääsääntöisesti suomen kielellä, mutta mahdollisuuksien mukaan palveluita voidaan tarjota myös ruotsin tai englannin kielellä.
- Kielellisten oikeuksien sekä asiakas- ja potilasturvallisuuden toteutumiseksi tulkkipalveluita käytetään aina tilanteen niin vaatiessa. Käytössä on sekä etätulkkaukset että lähitulkkaukset.
- Opiskeluhuollon tiedotteita laaditaan tarpeen mukaan myös englannin kielellä.

Taustamateriaaleja

- [Oppilas- ja opiskelijahuoltolaki 1287/2013 - Ajantasainen lainsäädäntö - FINLEX ®](#)
- [Terveydenhuoltolaki 1326/2010 - Ajantasainen lainsäädäntö - FINLEX ®](#)
- [Valtioneuvoston asetus neuvolatoiminnasta, koulu-... 338/2011 - Säädökset alkuperäisinä - FINLEX ®](#)
- [Henkilöstömitoitukset – THL](#)
- [Opiskeluhoolto - THL](#)

Yhteystiedot

Vastuualuejohtaja

Marja Nurmi-Vuorinen

Opiskeluhoolto

Lasten, nuorten ja perheiden palvelut

040 6723225

marja.nurmi-vuorinen@pirha.fi

