

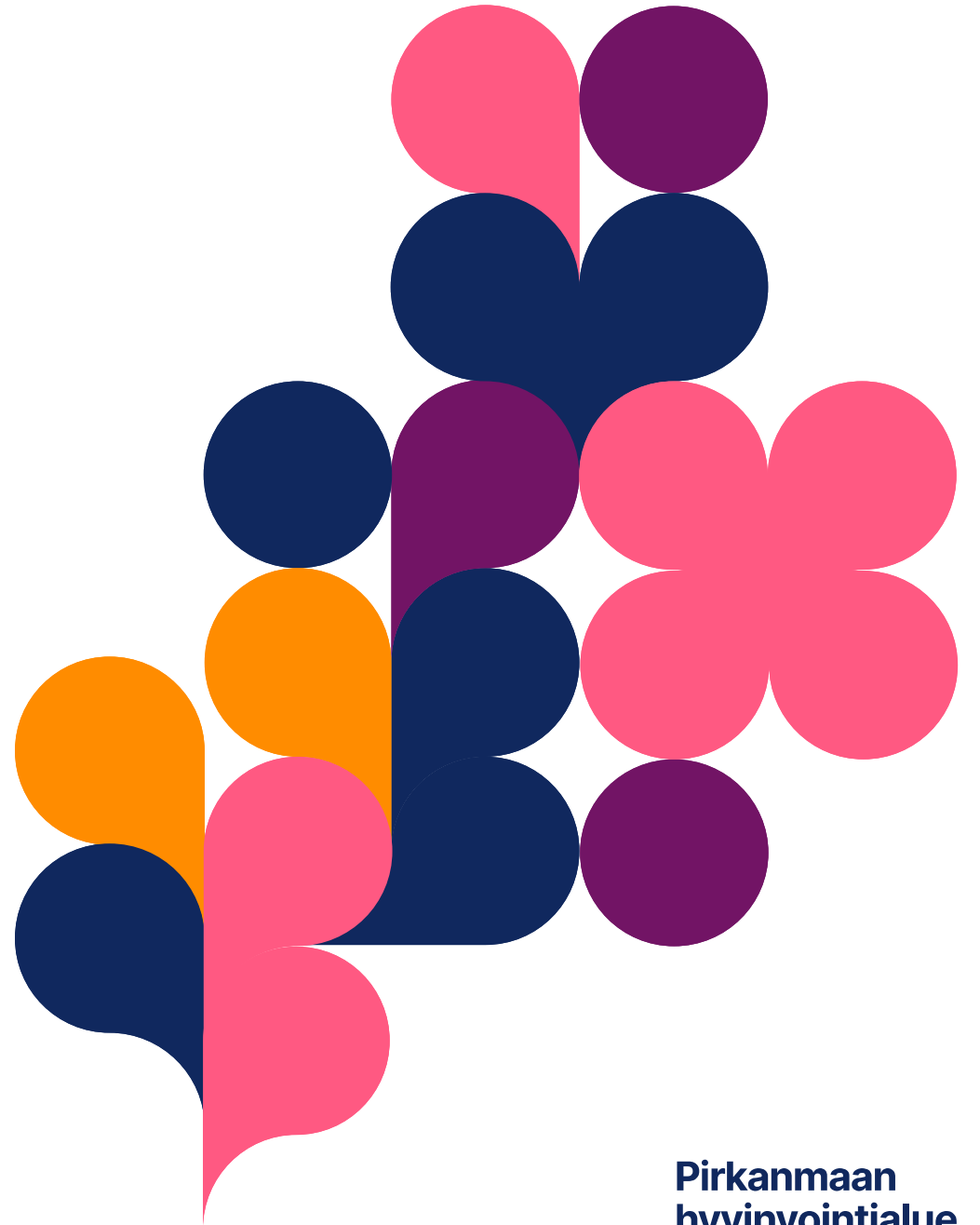
Pirkanmaan hyvinvointialueen avustusinfo

10.10.2024

Johanna Sola

Anu Kallio

Noora Salminen



Sisällys

- Pirkanmaan hyvinvointialueen avustukset
- Avustushaku 2025
- Ohjeita hakemiseen
- Esimerkkejä avustuksen hakemisesta
- Avustuksen myöntäminen, käyttö ja raportointi
- Lähellä.fi - palvelu
- Kysymyksiä ja keskustelua





Hyvinvointialueen avustukset

Järjestöt ja hyvinvointialueet yhdessä hyte-työssä



Laki velvoittaa sekä kuntia että hyvinvointialueita edistämään asukkaiden terveyttä ja hyvinvointia

- Järjestöillä on merkittävä rooli julkisen sektorin rinnalla aina ennaltaehkäisevästä työstä korjaaviin palveluihin saakka.
- Hyvinvointialueen on edistettävä hyvinvoinnin ja terveyden edistämistyötä tekevien järjestöjen toimintaedellytyksiä ja vaikuttamismahdollisuuksia (Sosiaali- ja terveydenhuollon järjestämislaki 612/2021 7§).



Pirkanmaan hyvinvointialueen järjestöavustukset

- Pirkanmaan hyvinvointialueen avustusmuotoja ovat kumppanuus-, yleis- ja kohdeavustukset.
- Avustusten myöntämisessä noudatetaan kansallisia säädöksiä ja ohjeita, ja niitä voidaan myöntää talousarvion puitteissa.
- Avustusta voidaan myöntää hakijalle, jonka kotipaikka ja toiminta ovat Pirkanmaalla tai jonka säännöllinen toiminta sijoittuu Pirkanmaan alueelle.
- Pirkanmaan hyvinvointialueen avustustoimintaa ohjaa Avustustoiminnan yleiset periaatteet –asiakirja, jonka päivitetyn version aluehallitus hyväksyi kokouksessaan 26.8.2024 ([Linkki päätökseen](#))



Avustusten yleiset myöntämisperusteet

- Avustuksia myönnetään järjestötoimintaan, joka on hyvinvointialueen strategian mukaista, noudattaa avustustoiminnan yleisiä periaatteita ja on hyvinvointia, terveyttä ja/tai turvallisuutta edistävää sekä palvelee alueellisesti tai koko hyvinvointialueen tasoisesti Pirkanmaan asukkaita.
- Alueellisuus/hyvinvointialueen tasoisuus tarkoittaa sitä, että toimintaan on mahdollista osallistua yhdenvertaisesti kotikunnasta riippumatta.
- Järjestöllä tulee olla realistiset mahdollisuudet toteuttaa toimintaa väestöpohja huomioon ottaen.
- Hakijalla tulee olla päivitettyt tiedot palvelutietovarannossa (PTV) ja/tai Lähellä.fi-palvelussa.
- Avustettavan toiminnan tulee olla avointa muillekin kuin jäsenille.



Keskeisimmät avustustoiminnan yleisiin periaatteisiin tulleet muutokset

- Sote-järjestöjen sijaan uudessa versiossa puhutaan järjestöistä, sillä myös muut kuin sote-järjestöt tuottavat hyvinvointia, terveyttä ja turvallisuutta edistävää toimintaa.
- Kumppanuusavustusten perusrahoituksen piti aiemmin tulla joko Stealta tai ESR-hankerahoituksena. Nyt myös eri ministeriöltä tulevat rahoitukset kelpaavat.
- Aikaisemmin avustusta on ollut mahdollista saada toimintaan, joka on ollut avointa vain jäsenille. Nyt avustettavan toiminnan tulee olla avointa muillekin kuin jäsenille.
- Uutena kohtana myöntämisperusteisiin lisättiin, että hakijalla tulee olla päivitettyt tiedot palvelutietovarannossa ja/tai Lähellä.fi –palvelussa. Lisäksi tarkennettiin alueellisuuden määritelmää.
- Raportointi eriytettiin hakuprosessista omaksi kokonaisuudekseen.



Kumppanuus- ja yleisavustusten yhteiset kriteerit

- Hyvinvointialueen kumppanuus- ja yleisavustuksia myönnetään sellaiseen järjestöjen toimintaan, joka täyttää seuraavat kriteerit:
 - Täydentää hyvinvointialueen tuottamia palveluja ja tekee yhteistyötä hyvinvointialueen sosiaali- ja terveystalouden tai pelastuspalveluiden kanssa.
 - Vastaa hyvinvointialueen asukkaiden hyvinvoinnin vajeisiin.
 - Toteuttaa hyvinvointialueen hyvinvointisuunnitelmien strategisia painopisteitä (Löytyvät taulukkona [Pirkanmaan hyvinvointialueen hyvinvointikertomus- ja suunnitelma 2023-2026 -asiakirjasta](#) s. 52-53)
 - Omaa riittävät taloudelliset toimintaedellytykset.
- Kumppanuus- ja yleisavustusta myönnetään Pirkanmaalla vähintään yhden vuoden ennen hakua toimineille rekisteröityneille järjestöille.



Kumppanuusavustuksiin liittyvät erityispiirteet

- Kumppanuusavustuksilla tuetaan toimintaa, jonka perusrahoitus tulee Sosiaali- ja terveystieteiden tutkimuskeskus STEAlta, ESR-hankerahoituksena ELY-keskukselta tai eri ministeriöiltä.
- Pirkanmaan hyvinvointialueen myöntämä avustus toimii toiminnan täydentävänä julkisena rahoituksena.
- Kumppanuusavustusta saavien järjestöjen kanssa käydään kumppanuuskeskustelut.
 - Keskustelussa käydään läpi avustuksen kohteena olevan toiminnan tai hankkeen kytkeytymistä hyvinvointialueen palveluihin sekä keskustellaan järjestön yhteistyötoiveista ja/tai –tarpeista.
- Kumppanuusavustusta voi hakea myös toimintaan, johon hakija on vasta hakenut hankeavustusta. Päätös em. perusrahoituksesta tulee toimittaa siinä vaiheessa, kun avustus-/rahoituspäätös on saatu.



Kohdeavustukset

- Pirkanmaan hyvinvointialue voi myöntää kohdeavustuksia kertaluonteisen, yksittäisen tapahtuman, projektin tai hankkeen toteuttamiseen.
- Kohdeavustuksia **ei myönnetä**:
 - hakijan perustoimintaan luettavaan toimintaan, ja jota tuetaan yleisavustuksella.
 - voittoa tuottavaan toimintaan, tai toimintaan jonka keskeisenä tarkoituksena on varainhankinta.
 - investointeihin ja kiinteän tai irtaimen omaisuuden hankintaan tai perusparantamiseen.
- Vuonna 2024 kohdeavustusta pystyi saamaan enintään 2000 euroa per yhteisö.





Avustushaku 2025

Avustusmääräraha

- Aluevaltuusto päättää järjestöavustuksiin käytettävissä olevasta määrärahasta talousarviokäsittelyssä.
- Vuodelle 2024 järjestötoimintaan myönnettiin avustuksia yhteensä 1,75 milj. euroa. Hakemusten yhteenlaskettu summa oli noin 3,4 milj. euroa.
 - Kumppanuusavustuksia jaettiin 27 yhteisölle yhteensä 1 435 000 euroa
 - Yleisavustuksia jaettiin 76 yhteisölle yhteensä 300 000 euroa
 - Kohdeavustuksia jaettiin 17 yhteisölle yhteensä 21 000 euroa
- Vuonna 2025 järjestöavustuksiin käytettävissä olevasta määrärahasta saadaan tieto myöhemmin.



Vuoden 2025 avustusten hakuaiakataulu

- **Kumppanuus- ja yleisavustusten hakuaiaka on 28.10.-22.11.2024.**
- **Kohdeavustusten hakuaiaka on alustavasti alkuvuoden 2025 aikana.**
 - Tarkemmasta ajankohdasta tiedotetaan myöhemmin.
- Hakulomakkeet julkaistaan viimeistään hakuajan alkaessa Avustukset-sivulla.
- Myöhässä saapuneita hakemuksia ei käsitellä, minkä vuoksi suosittelemme täyttämään ja lähettämään hakemuksen hyvissä ajoin ennen hakuajan päättymistä.





Ohjeita hakemiseen

Avustusten hakeminen

- Hakulomakkeet löytyvät haun alkaessa osoitteesta www.pirha.fi/avustukset.
- Kysymyksiin voi halutessaan tutustua etukäteen samalta sivulta löytyvistä hakulomakkeiden PDF-versioista.
- Hakulomakkeita on jonkin verran uudistettu ja mm. toistoa on pyritty vähentämään.
- Avustuksia haetaan ensisijaisesti sähköisillä Webropol-lomakkeilla.
 - Liitteet saa lisättyä Word-, PDF- ja Excel-tiedostoina.
 - Hakemuksessa on käytössä ”Tallenna ja jatka myöhemmin” -toiminto.
 - Hakemuksen vastaanottamisesta tulee automaattinen sähköpostikuittaus.
 - Hakemuksen voi lähettämisen jälkeen tallentaa itselleen.
 - Tarvittaessa hakemuksen liitteineen voi toimittaa Pirkanmaan hyvinvointialueen kirjaamoon 22.11.2024 klo 14:30 mennessä.





Hakemusten julkisuus

- Lähtökohtaisesti hakemukset liitteineen ovat julkista aineistoa.
- Liitteeseen tulee kirjata, mikäli siinä on salassa pidettävää aineistoa, kuten jäsentietoja.
- Toivomme kuitenkin, että hakemuksiin tai niiden liitteiksi lisättäisiin salassa pidettävää aineistoa ainoastaan perustellusta syystä.

Järjestöjen yhteishakeminen

- Avustustoiminnan yleisten periaatteiden mukaisesti järjestöt voivat hakea avustuksia yhdessä ja toteuttaa toimintaa yhteisvastuullisesti. Hakijat valitsevat keskenään kahdesta vaihtoehdosta:
 1. **Järjestöt sopivat päävastuullisesta hakijasta, jolle avustus maksetaan ja joka vastaa avustuksen käytön raportoinnista.** Vain päävastuullinen hakija täyttää hakemuksen kaikkien hakijoiden puolesta. Hakijoiden keskinäinen työnjako ja avustuksen jyvitys käyvät ilmi yhteistyösopimuksesta. Yhteistyösopimus toimitettava liitteenä.
 2. **Järjestöt sopivat avustuksen ja raportointivastuun jakautumisesta toiminnan toteuttamiseen osallistuvien hakijoiden kesken.** Jokainen hakija täyttää hakemuksen oman toimintansa osalta. Hakijoiden keskinäinen työnjako ja avustuksen jyvitys käyvät ilmi yhteistyösopimuksesta. Yhteistyösopimus toimitettava liitteenä.
- Avustukset-sivulla on yhteistyösopimus pohja (PDF), jota voi hyödyntää.



Muuta huomioitavaa

- Jos toiminta, johon olette hakemassa avustusta, ei täytä Pirkanmaan hyvinvointialueen avustuskriteereitä, kannattaa avustusmahdollisuutta tiedustella järjestönne kotikunnasta.
- Suosittelemmekin tutustumaan huolellisesti Pirkanmaan hyvinvointialueen avustustoimintaa ohjaavaan Avustustoiminnan yleiset periaatteet -asiakirjaan sekä kuntanne avustuskriteereihin.
- Epäselvissä tilanteissa voitte tiedustella Pirkanmaan hyvinvointialueen avustushakuun liittyviä asioita osoitteesta avustukset@pirha.fi.





Esimerkkejä avustuksen hakemisesta

Kumppanuus- ja yleisavustuskohteiden esimerkkejä



- Ikääntyneiden kotona asumisen tuki
- Kriisi- ja väkivaltatyö
- Terveysneuvonta
- Seksuaali- ja sukupuolivähemmistöihin kuuluvien palvelut
- Kehitysvammaisten toimintakyvyn tuki
- Etsivä työ
- Sosiaalinen kuntoutus
- Pelastusala
- Potilas-, vammais-, omais- ja kriisityötä tekevät järjestöt (vertaistuki, neuvonta ja ohjaus)
- Mielen terveystuettujen tuki
- Sote-järjestöjen verkostojärjestöt

Kohdeavustusesimerkkejä

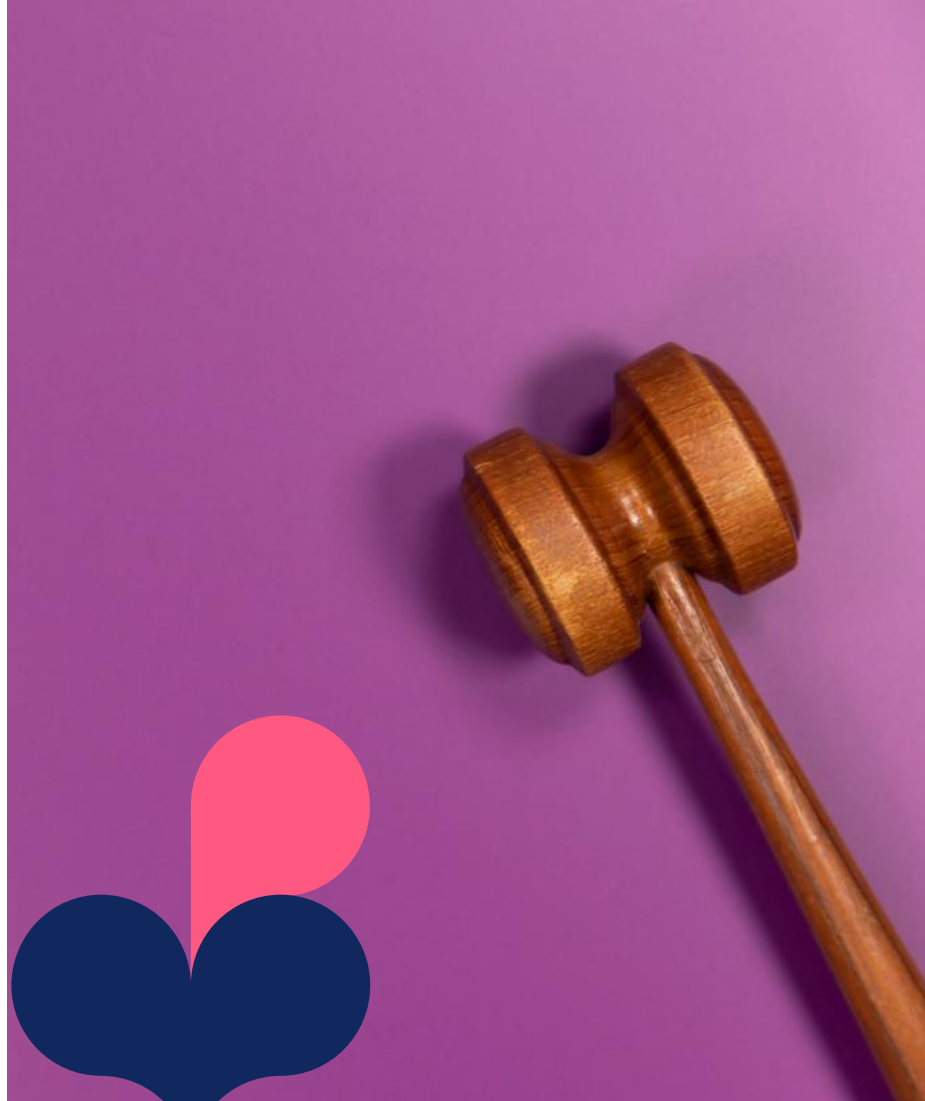
- Teemapäivät/-viikot
- Tapahtumat
- Leirit
- Koulutustilaisuudet
- Neuvonnan ja ryhmätoiminnan käynnistäminen





Avustuksen myöntäminen, käyttö ja raportointi

Avustusten myöntäminen



- Kumppanuus- ja yleisavustuksen myöntämisestä päättää Pirkanmaan hyvinvointialueen asiakkuus- ja laatujaosto alkuvuodesta 2025. Kohdeavustuksista päättää viranhaltija.
- Avustuksia päätettäessä huomioidaan mm.:
 - Avustettavan toiminnan sisältö, laajuus sekä suunnitelmallisuus.
 - Hakijan omarahoitusosuus sekä mahdollisten edellisinä vuosina saatujen avustusten käyttötarkoitusten toteutuminen.
 - Hakijan taloudellinen tilanne huomioidaan avustuksen tarpeellisuuden ja tarkoituksenmukaisuuden kannalta.

Avustusten käyttö

- Jos avustuspäätöksessä ei ole mainittu tarkemmin avustuksen käyttötarkoitusta, on se käytettävä hakemuksessa mainittuun tarkoitukseen.
- Avustuksen saaja on velvollinen ilmoittamaan viipymättä avustuksen käyttöön liittyvästä, merkittävästä muutoksesta.
- Pirkanmaan hyvinvointialueen avustukset ovat julkista rahoitusta, joihin liittyy kiinteästi julkisten varojen käytön valvonta ja tilivelvollisuus siitä mitä avustuksella on saatu aikaan.



Avustusten käytön raportointi

- Raportointi toteutetaan avustusvuoden jälkeisenä keväänä. Vuoden 2025 avustusten raportointi toteutetaan keväällä 2026.
- Raportoinnista lähetetään sähköpostitse pyyntö avustuksen saajalle.
- Raportointi sisältää avustuksen käytöstä:
 - Sanallisen selvityksen
 - Talousraportin
 - Pyydetyt liitteet
- Avustuksen saajan tulee pyydettäessä toimittaa myös muita selvityksiä (esim. tositteet).

Yhteystiedot

Yhteissähköpostiosoite on avustukset@pirha.fi

Yhteyshenkilöt:

Johanna Sola, suunnittelupäällikkö

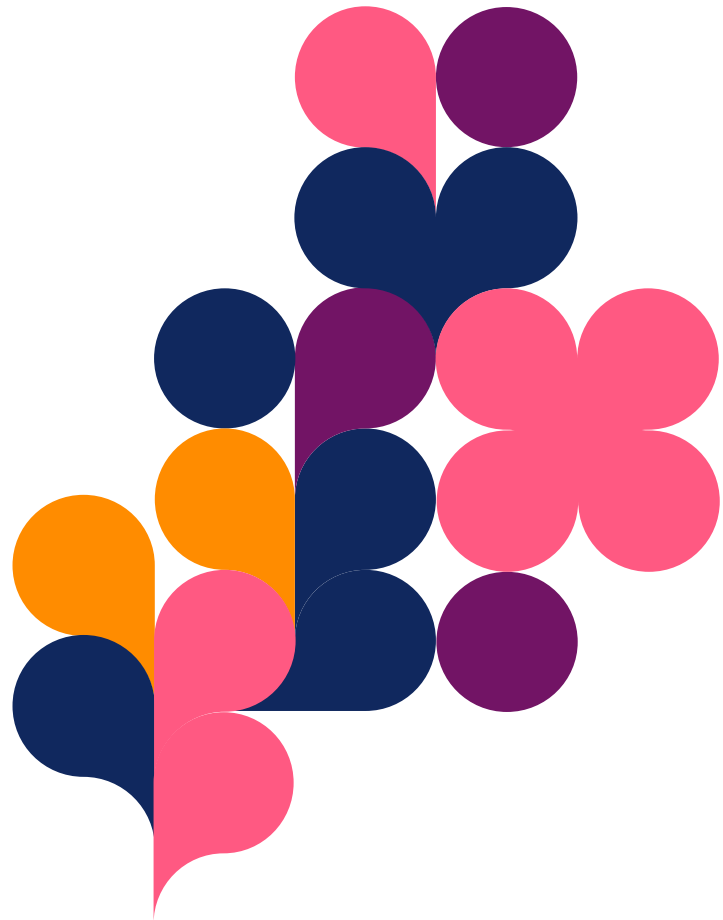
johanna.sola@pirha.fi / 040 778 9599

Noora Salminen, suunnittelija

noora.e.salminen@pirha.fi / 044 473 9796

Anu Kallio, suunnittelupäällikkö

anu.kallio@pirha.fi



Kiitos!



**Pirkanmaan
hyvinvointialue**

Tukea järjestöille palvelutietovarannon hyödyntämiseen

- **Digi- ja väestötietoviraston Tukiverkosto järjestöille, syksyn 2024 tapaamiset**
 - 31.10. Ohjelma vielä avoinna
 - 21.11. Ohjelma vielä avoinna
 - **Klo** 10:00–12:00 **Paikka:** Teams-verkkotilaisuus
 - Ilmoittaudu mukaan tukiverkostoon hyte.ptv@dvv.fi
- Palvelutietovarantokoulutuksen tallenne
<https://dreambroker.com/channel/yzkdz4ux/1c45bn7s>