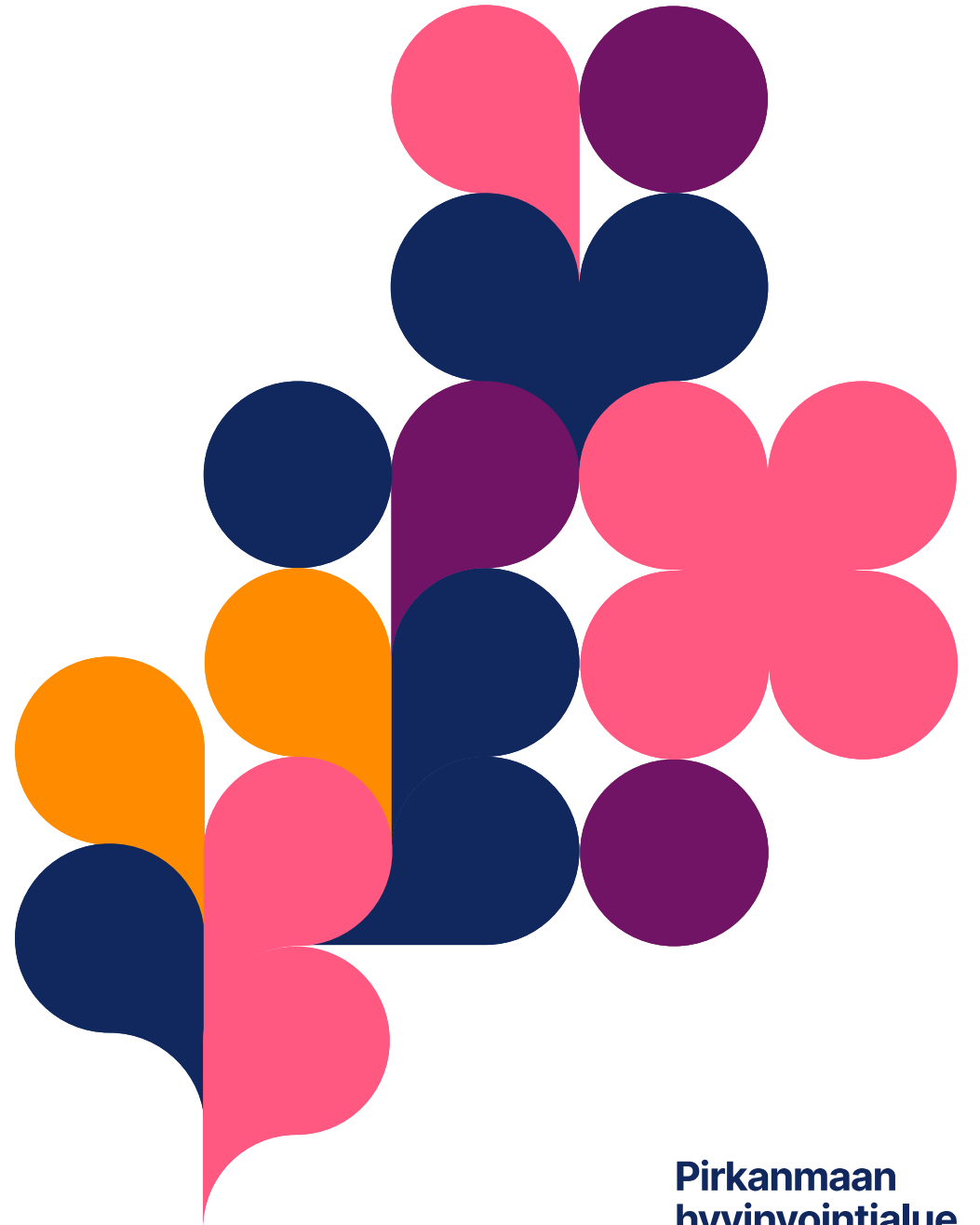


Pirkanmaan hyvinvointialueen hankintainfo 21.2.2024

Finn-Medi 5, Auditorio

Tilaisuus nauhoitetaan.

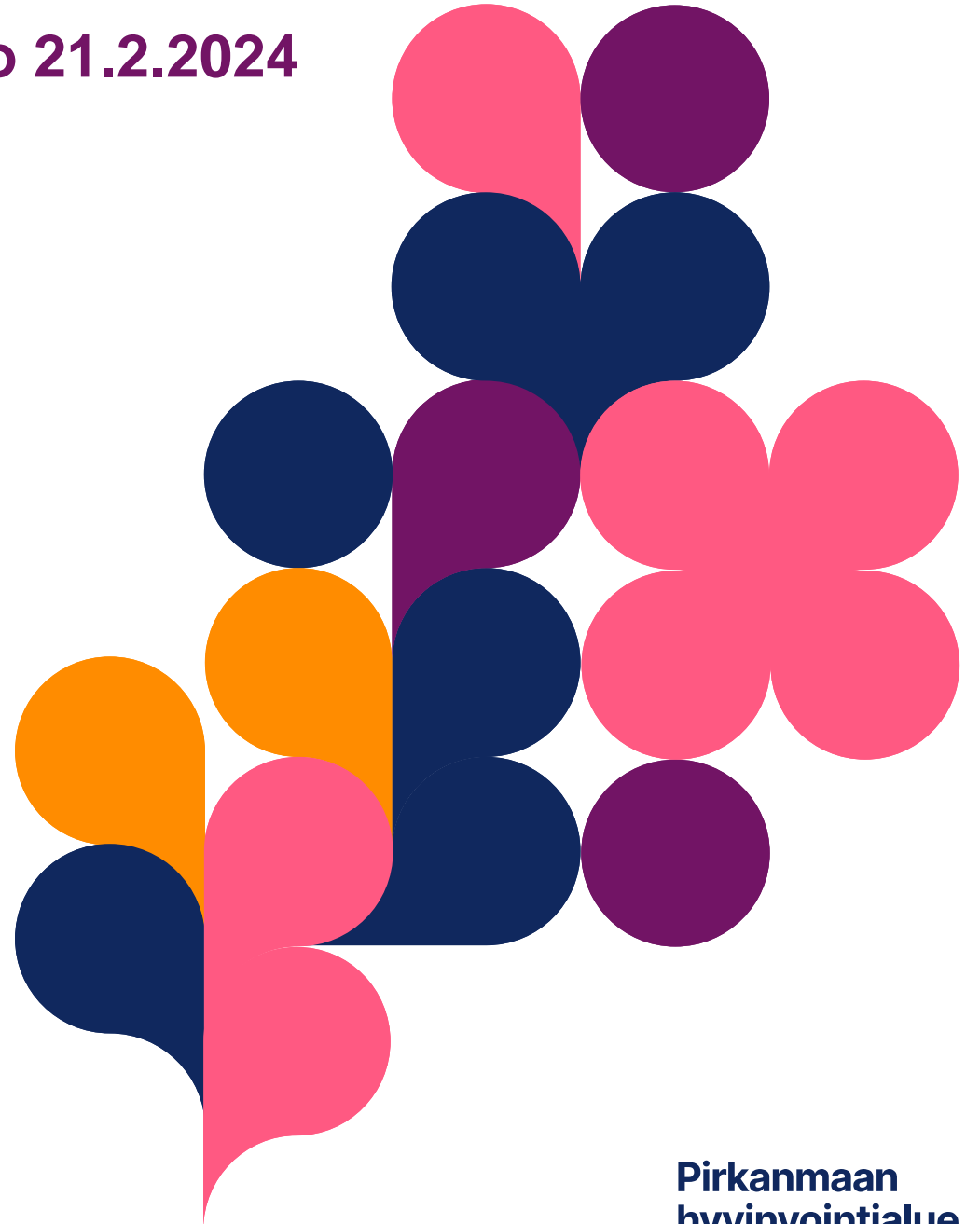


Pirkanmaan hyvinvointialueen hankinta-info 21.2.2024

Hankinta-infon ohjelma klo 13-16

- Klo 13.00 Hankintojen ajankohtaiset/Anniina Tirronen
- Klo 13.20 Hankintasuunnitelma/Virva Palomäki
- Klo 13.40 Yhteishankinnat/Leila Haakana
- Klo 14.00 Työllistämisehto/Minna Joutsen
- Klo 14.15 Asiakastietojärjestelmä/Rami Nurmi
- Klo 14.30 Kahvit ja teemakeskustelut:
 - Sote
 - ICT
 - Toimintavarustus, henkilöliikenne ja logistiikka

Lisätietoja tilaisuudesta ja järjestelyistä voi kysyä sähköpostilla osoitteesta palveluhankinnat@pirha.fi.



Läsnäolevat asiantuntijat

Sote-palvelut	Tietohallinto	Kiinteistöhallinta ja toimitilapalvelut	Pelastuspalvelut	Strateginen hankinta	Tuomi
Avopalvelut: Marjut Schroderus Lasten, nuorten ja perheiden palvelut: Elisa Sivula Sairaalapalvelut: Marjut Keskvinkka Ikäihmisten ja vammaisten palvelut: Anna Mustonen Alli Ruuhilehto Tuomo Hemminki Heli Suuronen	Sanna Ahonen Rami Nurmi Kati Paunonen	Jenni Summanen	Samuli Ketola	Annina Tirronen Strateginen hankinta: Anni Kurvinen Emma Reponen (Teams) Anne Lähde-Säteri (Teams) Palveluhankinnat: Virva Palomäki Kristiina Lehtinen Niko Virtanen Sanna Hakkarainen Anna Lahti Anni Lehtimäki Kristiina Terävä (Teams) Birgit Viitanen (Teams) Yhteis- ja materiaalihankinnat ja palvelusetelit: Leila Haakana Kati Sippola Outi Nieminen (Teams) Henkilöliikenne ja logistiikka Kari Vilppula Tiina Heikkinen	Riikka-Liisa Joutsensaari Jussi Teronen

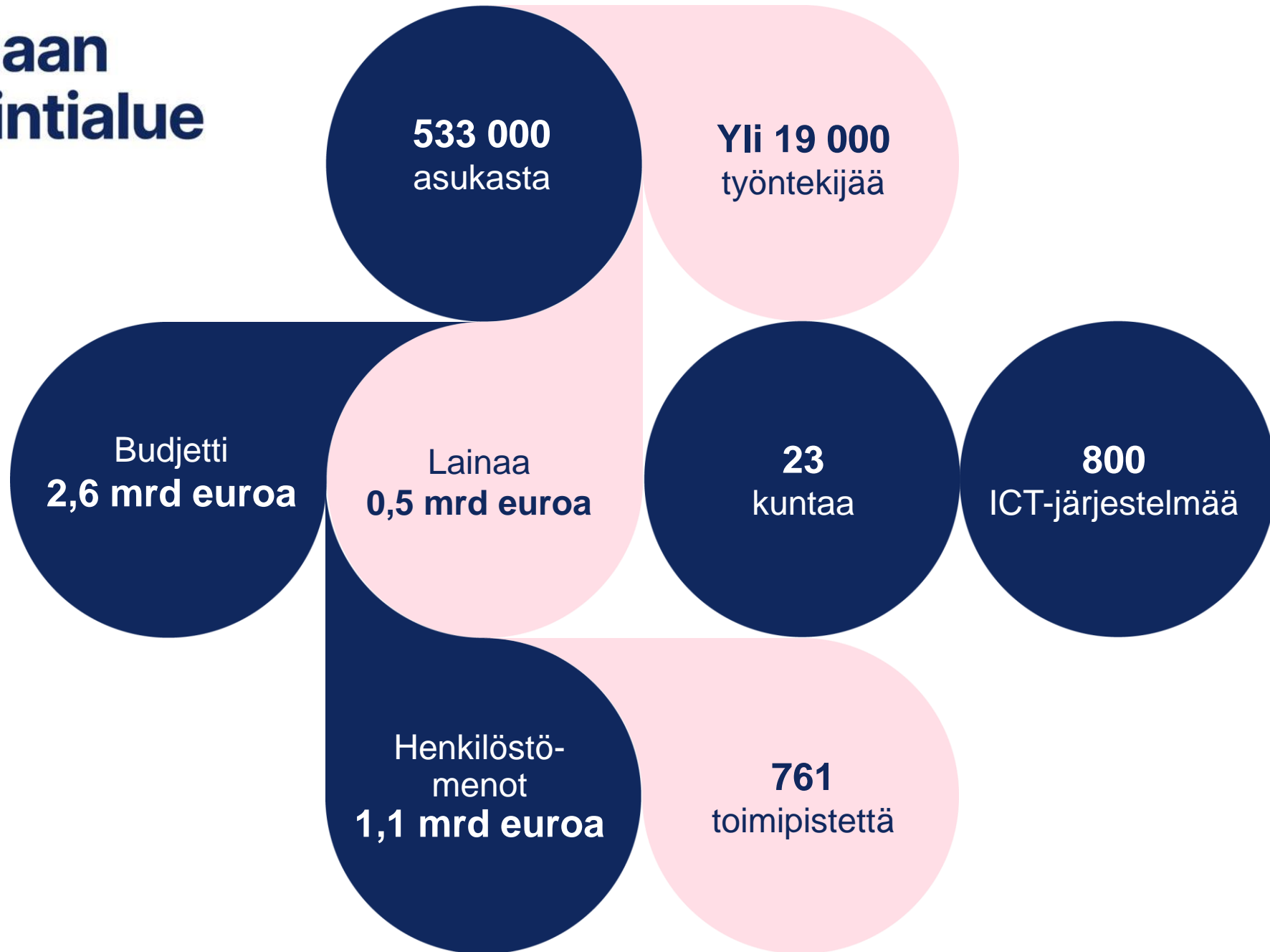
Hankintojen ajankohtaiset

Anniina Tirronen, hankintajohtaja

Pirkanmaan hyvinvointialue
Strateginen ohjaus ja järjestäminen
Hankinta



Pirkanmaan hyvinvointialue



Hankintasopimuksia on noin **5500** kappaletta

Toimittajia on noin **3 230** kappaletta
(tilanne 6/2023)

Ostolaskujen määrä on noin **165 654** kappaletta
(laskut 1-6/2023)

Ostojen kokonaismäärä vuodessa noin **1,3 miljardia euroa**
(ostolaskut 1-6/2023 noin 791,15 milj. e)

Pirkanmaan hyvinvointialueen **sisäinen hankintaverkosto** kattaa noin **150 jäsentä**
(tilanne 9/2023)

**Pirkanmaan
hyvinvointialue**

Hankintojen tunnuslukuja

Strategisille hankintapalveluille kuuluu hankintaprosessin prosessiomistajuuden lisäksi vastuu konsernin hankintatoimen strategisesta ohjauksesta ja kehittämisestä sekä Tuomi Logistiikan sopimusohjauksesta.

Hankinnat vastaavat yhdenmukaisten toimintatapojen, prosessien, kriteerien ja tietopohjan tuottamisesta ja kehittämisestä hankintatoiminnassa sekä edistää koko hyvinvointialueen etua ja osaamista hankintatoiminnassa sekä sopimuskauden aikaisissa toiminnoissa.

Hankinnat vastaavat määriteltyjen strategisten hankintakokonaisuuksien läpiviennin projektijohtajuudesta.

Hankinnat edistävät verkostoyhteistyötä niin Pirkan sisällä kuin kansallisissakin verkostoissa.

Valmisteilla olevia **avoimia hankintoja** yhteensä vuonna 2023 noin **70 kappaletta**
(tilanne 8/2023)

Hankintailmoitusten määrä Hilmassa **47 kappaletta** vuonna 2023
(tilanne 9/2023, mukana ei ole yhteishankinnat)

Toteutettuja hankintoja noin **62 kappaletta** vuonna 2023
(tilanne 8/2023)

Noin **96 sopimustoimittajaa** on raportoinut **työllistämisehtoon** liittyvistä toimenpiteistä vuonna 2023
(tilanne 9/2023)

STRATEGIA 2025

Sinun hyvinvointisi on yhteinen tehtävämme, olemme sinua varten.

Pirkanmaan hyvinvointialue

Tärkeintä on
ihminen



Yhdenvertaiset,
ennaltaehkäisevät
ja vaikuttavat
palvelut



ARVOT:
Ihmisläheisyys
Arvostus
Rohkeus
Vastuullisuus
Luottamus

Hyvinvoivat
työntekijät



Yhdessä
yhteentoimiva
hyvinvointialue



VISIO:
Pirkanmaalaiset
ovat ylpeitä
hyvinvointialueensa
palveluista ja
suosittelevat niitä

Strategian toimeenpano-ohjelman tavoitteita

2.6 Strategisesti hyödynnetty ja arvoperusteinen monituottajuus

- ✓ Rakennamme sisäistä osaamista tuotantotapa-analyysien tekemiseen sekä lisäämme kustannustietoisuutta päätöksenteon eri tasoilla
- ✓ Yhtenäistämme hankintakriteeristöt sekä kategorisoimme ja priorisoimme nykyiset ja tulevat hankinnat hyödyntäen hyvinvointialueen mittakaavaetuja
- ✓ Luomme omalle tuotannolle ja ostopalveluille yhteiset läpinäkyvät mittarit, kriteerit, tuotteistukset ja palvelukuvaukset sekä rakennamme kannustinmallit eri tuottajien väliseen vertaiskehittämiseen
- ✓ Kehitämme tulosperusteista hankintaa ja rakennamme kumppanuuksia yritysten ja järjestöjen kanssa sekä laajennamme järjestökentän osaamista koko hyvinvointialueelle
- ✓ Luomme tietojohdamisen mallin, jonka pohjalta tehdään päätöksiä ostoista ja johdetaan ääriostamista

Hyvinvointialueen hankintatoiminnan kehittämisen painopisteet hankinta- ohjelmassa

Hankinnoilla tavoiteltavien päämäärien saavuttamista edistävät toimintatavat tai ominaisuudet, joiden kehittämiseen panostetaan

Johtaminen ja hankintataidot

Tähtäämme strategisesti johdettuun hankintatoimintaan ja panostamme hankintaosaamiseen

Tietoperustaisuus ja järjestelmien tuki

Rakennamme tietoon perustuvaa hankintatoimintaa ja kyvykkyyttä analytiikan hyödyntämiseen

Vastuullisuus ja riskienhallinta

Riskienhallinta ja vastuullisuuden edistäminen tuodaan osaksi toimintaamme läpi hankintaprosessin

Markkinatuntemus

Kasvatamme markkinatuntemusta ja kyvykkyyttä markkinavaikutusten arviointiin ja innovatiivisiin hankintoihin

Vuonna 2024 taloustilanne on tukala

Hankintojen toimialueella toimeenpannaan hankintaohjelman keskeisiä tavoitteita. Strategian toimeenpano-ohjelman mukaisesti edistetään monituottajuuden strategista ja arvoperusteista hyödyntämistä. Keskeisiä tehtäviä ovat hankintojen suunnitelmallisuuden ja sopimusten yhtenäistämisen edelleen jatkaminen, hankintaprosessin järjestelmätuen kehittäminen sekä oman ja ostotoiminnan kokonaisjohtamisen edistäminen muun muassa **tuotantotapa-analyysien** keinoin. Varmennetaan järjestäjän tavoitteiden toteutumista ostopalveluissa.

Talousarviovuonna 2024 on merkittävä paine vähentää ostoja, ja hankkia mahdollisimman tuloksellisesti.

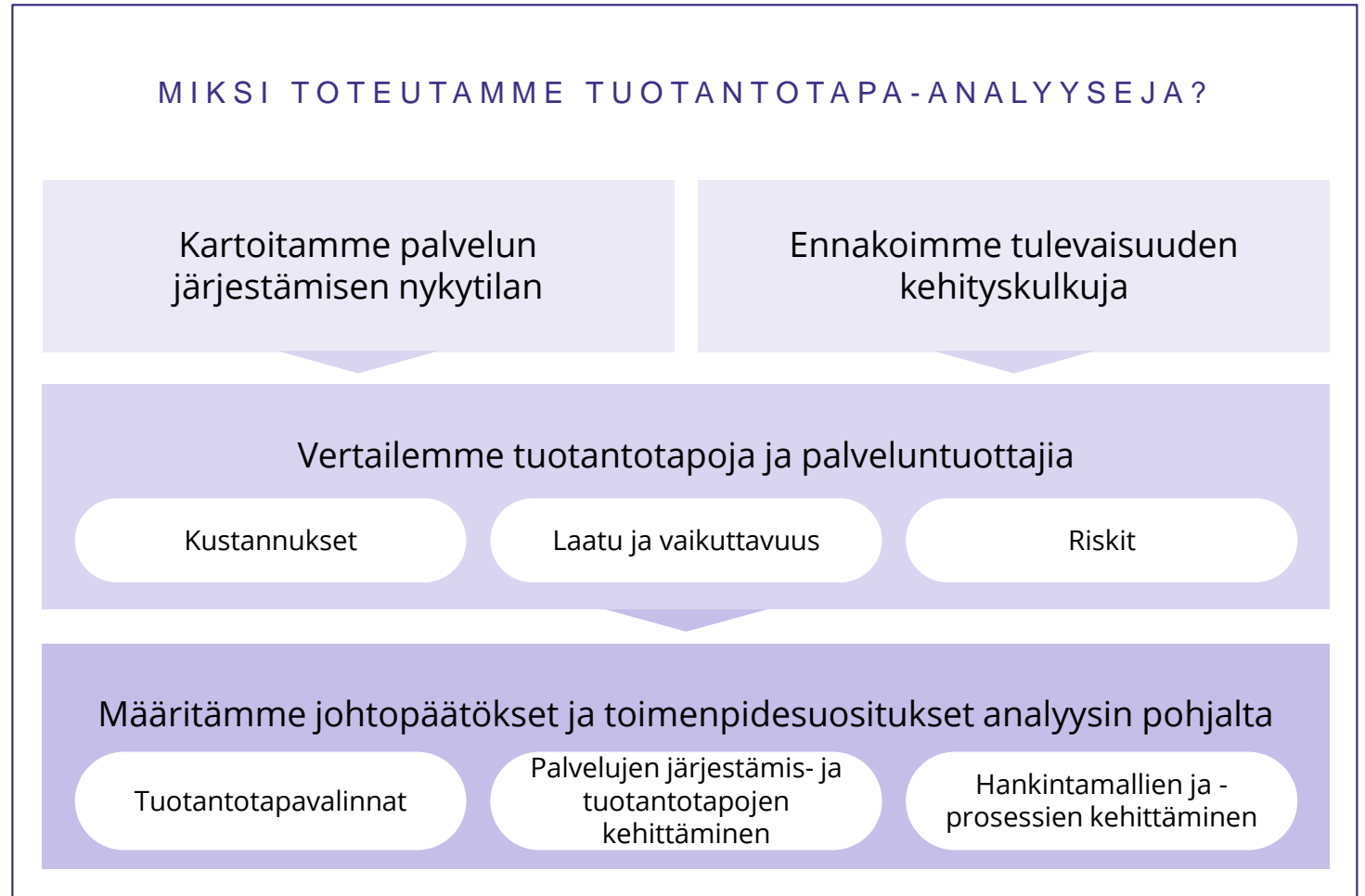
Tuotantotapa-analyysien työkaluna ja niiden tarkoitus

Tuotantotapa-analyysi kokoaa ymmärrystä palvelujen järjestämisen nykytilasta sekä tulevaisuuden ennakoituista kehityssuunnista.

Miten palvelut on järjestetty Pirkanmaan hyvinvointialueella? Mitä tuotantotapoja hyödynnetään missäkin palvelussa? Minkälaisia muutospaineita ja kehityskulkuja palvelujen järjestämisen kannalta esiintyy? Tuotantotapa-analyysi pyrkii vastaamaan muun muassa näihin kysymyksiin tietoon pohjautuen.

Tuotantotapa-analyysi tuottaa vertailutietoa eri tuotantotavoista palvelujen järjestämiseen liittyvien päätösten pohjaksi.

Mitkä ovat eri tuotantotapojen keskeiset erot? Mitkä tuotantotapavalinnat tai niiden väliset painotukset olisivat tarkoituksenmukaisia palvelujen järjestämisen kannalta? Miten valittuja tuotantotapoja voidaan hyödyntää esimerkiksi hankintoja kehittämällä? Eri tuotantotapojen vertailu pohjautuu ideaalitulanteessa yhtenäisiin palvelukuvauksiin ja mittareihin sekä systemaattiseen tietojohdantamiseen.



Pirkanmaan hyvinvointialueen hankintasuunnitelma vuosille 2024-2025

Virva Palomäki, hankintapäällikkö

Pirkanmaan hyvinvointialue
Strateginen ohjaus ja järjestäminen
Palveluhankinnan vastuualue



Pirkanmaan hyvinvointialueen hankintasuunnitelma vuosille 2024-2025

- Aluehallitus hyväksyi 29.1.2024 Pirkanmaan hyvinvointialueen hankintasuunnitelman vuosille 2024-2025.
- Hankintasuunnitelman hyväksymisen yhteydessä aluehallitus päätti myös hankinnoista, joista se tulee tekemään erillisen käynnistämispäätöksen.
- Hankintasuunnitelma on kaksivuotinen, millä pyritään vahvistamaan ennakkollista viestimistä myös markkinoille.
- Hankintasuunnitelman tiedot ovat täsmällisemmät vuoden 2024 osalta eli vuoden 2025 hankintasuunnitelma tulee täsmentymään siinä yhteydessä kun aluehallitus päättää hankintasuunnitelmasta vuosille 2025-2026.

Hankintasuunnitelman sisältö

- Hankintasuunnitelma perustuu tietoon palvelutarpeista ja -tavoitteista sekä järjestämistapalinjauksista.
- Hankintasuunnitelmaan on koottuna kaikki suunnitellut kynnysarvon ylittävät hankinnat, olennaisiksi arvioidut pienhankinnat sekä muut keskeiset taloudellisia resursseja sitovat hankintatoimintaan liittyvät päätökset kuten optiopäätökset.
- Investoinnit esitetään hankinnan toteutusvuoden hankintasuunnitelmassa.
- Pirkanmaan hyvinvointialueen hankintasuunnitelma on laadittu pääsääntöisesti tehtäväalueittain.
- Hankintasuunnitelmassa esitetyt yksittäistä hankintaa koskevat tiedot kuten uuden sopimuskauden alkamisajankohta on arvio, joka tulee täsmentymään kilpailutusprosessin aikana.

Hankintasuunnitelman toteuttaminen

- Pirkanmaan hyvinvointialueelle siirtyi noin 5600 sopimusta. Vanhoja voimassa olevia sopimuksia tullaan irtisanomaan uusien kilpailutusten myötä.
- Tavoitteena on saavuttaa yhtenäiset Pirhan tasoiset sopimusehdot ja sopimuskattavuus.

Mistä tietoa hyvinvointialueen hankinnoista

- Kaikki hankintalain kynnysarvon ylittävät hankinnat julkaistaan julkisten hankintojen sähköisessä ilmoituskanavassa HILMAssa, joten Hilma on ensisijainen kanava, jota kannattaa seurata.
- Myös tieto hankinnan suunnitteluvaiheessa pidettävistä markkinavuoropuhelutilaisuuksista tai mahdolliset tietopyynnöt julkaistaan pääsääntöisesti HILMAssa.
- Hankintasuunnitelman tietoihin pääsee tästä [linkistä](#): Tiiviimmällä tiedolla valmisteltu hankintakalenteri löytyy [Pirha.fi-sivuilta](#) .

Mistä saa lisätietoa hankinnoista

- Sosiaali- ja terveystalvohankintoja koskevat kysymykset voi ohjata osoitteeseen palveluhankinnat@pirha.fi
- Palveluseteliasioita koskevat kysymykset voi ohjata osoitteeseen palvelusetelit@pirha.fi
- Pelastuspalvelujen hankintojen osalta voi olla yhteydessä tekniseen päällikköön Pekka Mutikaiseen pekka.mutikainen@pirha.fi
- ICT-hankintoja koskevat kysymykset voi ohjata Tietohallintojohtaja Pasi Lehmukselle; pasi.lehmus@pirha.fi
- Kiinteistöhallinnan ja toimitilapalvelujen hankintoja koskevat kysymykset voi ohjata Kiinteistöjohtaja Petri Laurikalle; petri.laurikka@pirha.fi
- Yhteishankintoja sekä laitehankintoja koskevat kysymykset voi ohjata osoitteeseen hankintapalvelut@tuomi.fi

Yhteis- ja materiaalihankinnat - poimintoja *Hankintasuunnitelmasta 2024- 2025*

Leila Haakana, hankintapäällikkö

Pirkanmaan hyvinvointialue
Strateginen ohjaus ja järjestäminen
Yhteis- ja materiaalihankintojen ja
palvelusetelien vastuualue



Hankintojen toteuttaminen (Hankintaohje)

- Pirkanmaan hyvinvointialue käyttää hankintatoimintansa tukena yhteishankintayksiköiden palveluja. Yhteishankintayksikön käsite määritellään hankintalaissa.
- Hyvinvointialueen käytettävissä on omistajuuteen perustuvia yhteishankintayksiköitä (Tuomi Logistiikka Oy, Kuntien Tiera Oy) ja lakiin perustuvia yhteishankintayksiköitä (Hansel Oy, DigiFinland Oy).

Poimintoja Hankintasuunnitelmasta 2024-2025

Inkontinenssisuojat Q1/2024

- *YTA-tasoinen yhteishankinta. 1/2024
markkinavuoropuhelut, mahdolliset osa-alueet, tarjouspyyntö
julkaistaan 3/2024, koekäytöt 5/2024 sopimus voimaan syksy
2024*

Poimintoja Hankintasuunnitelmasta 2024-2025

Johdon konsultointipalvelut Q1/2024

- *Puitesopimus, jonka piiriin mahdollisimman monenlaisia konsultointitarpeita*

Työsuhdepyörät Q1/2024

- *Yhteishankinta (mm. Tampereen kaupunki ja Pirkanmaan Voimia jne). Työsuhdepolkupyörien osalta mahdollista liittyä sopimuksen piiriin myöhemmin*

Silmälasit ja optikkopalvelut Q4/2023

- *Yhteishankinta (mm. Tampereen kaupunki ja Pirkanmaan Voimia)*

Poimintoja Hankintasuunnitelmasta 2024-2025

Lastenkalusteet

- *Peruskalusteet, kaappisängyt ja lokeronaulakot*
- *Yhteishankinta jossa mukana esim. Tampereen kaupunki*
- *Lasten käyttöön mitoitettut peruskalusteet, kaappisängyt ja lokeronaulakot. Vaatimusmäärittelyssä kiinnitetään erityistä huomiota kemikaaliturvallisuuteen*
- *Uusi sopimus voimaan 2025 vuoden alusta*

Poimintoja Hankintasuunnitelmasta 2024-2025

Muutto- ja varastointipalvelut Q4/2023

- *suunniteltu usean toimittajan puitejärjestelyä Pirkanmaan alueelle. Kokonaisuus sisältää eri tyyppisten muuttojen toteuttamisen sekä varastointipalvelua.*

Vastamelukuulokkeet (yksilölliset) Q1/2024

- *markkinavuoropuheluihin ilmoittautuminen on päättynyt. Hankinnan kohteen määrittelyä työestetään.*

TAMPERE.
FINLAND

Tampella

HANKINNOILLA TYÖLLISTÄMINEN

Työllistämisehto Pirhan hankinnoissa

Hankinta-info 21.2.2024

Työllisyys- ja kasvupalvelut
Minna Joutsen

Työllistämisehto

Täysin turhaa ja
typerää!

On hieno juttu, että
vaaditte tällaista
toimittajiltanne!

Kiitoksia oikein
asiantuntevasta
palvelusta ja hyvästä
yhteistyöstä!

Sisällys

- Taustaa
- Pirhan toimintamalli
- Esimerkki laskentatavasta
- Palautekyselyn kooste
- Tulokset 2023
- Rekrytointipalveluiden tuki



Taustaa



- Julkisten hankintojen strategia
- Hankintalaki mahdollistaa



<https://vm.fi/hankinta-suomi>

Pirhan toimintamalli

- Soveltaminen lähtökohtaisesti kaikkiin hankintoihin, joiden
 - ✓ vuosiarvo yli 200 000 € ja
 - ✓ kesto yli 2 vuotta
- Laajuus vuosittain 3 % hankintasopimuksen vuosiarvosta
- Ehto täytetään työllistämällä kohderyhmään kuuluva henkilö palveluntuottajan palvelukseen.
- Työllistettävä henkilö voi sijoittua myös alihankkijan palvelukseen.

Työllistämisehdon kohderyhmät ja niille määritellyt kertoimet

Kohderyhmä	Kerroin
Kaikki yli 12 kk työttömänä olleet	1
Kaikki yli 6 kk työttömänä olleet alle 25-vuotiaat nuoret	1
Työttömät maahan muuttaneet	2
Kansainväliset opiskelijat	2
Nuoret alle 25-vuotiaat ammattikouluttamattomat työttömät	2
Kotoutumisvaiheessa olevat työttömät maahan muuttaneet	3
Osatyökykyiset työttömät	3
Yli 55-vuotiaat työttömät	3
Vammaiset henkilöt	3

→Mitä epätodennäköisempää omatoimisesti työllistyminen, sitä suurempi kerroin

Työllistämisehtoon kuuluvat toimenpiteet

Laskennallinen €-määräinen
arvo = painokerroin x
työllistymistä edistävien
toimien €-määrä

Työllistämisen keino	Työllistämisehtoon lasketaan
Palkkatyö	palkka sivukuluineen
Palkkatuettu työ	palkka sivukuluineen vähennettynä TE-toimiston myöntämä palkkatuki
Oppisopimustyösuhde	kuten palkkatyö/palkkatuettu työ + 700 euroa/kk
Työkokeilu	laskennallinen arvo 500 €/kk
Koulutussopimus	laskennallinen arvo 500 €/kk
Muu koulutus	työnantajan maksama osuus koulutuskustannuksista
Muu ehdon toteutukseen liittyvä kustannus	työnantajan maksaman osuuden mukaisesti

Esimerkki laskutavasta

- Hankintapäätöksen mukaisia ostoja 1 000 000 €/palveluntuottaja X vuonna 2024: Työllistämisehdon 3 % arvo on tällöin 30 000 €.
 - Palveluntuottaja työllistää **yhden yli 55-vuotiaan työntekijän neljäksi kuukaudeksi**
 - Palkkauskustannukset sivukuluineen ovat yhteensä 4 kk x 3 000 € = 12 000 €
 - Kulut kerrotaan kohderyhmän (yli 55-vuotias työtön) painokertoimella 3, jolloin työllistämisehdon toteutukseen lasketaan 36 000 €
- > Ensimmäisen vuoden työllistämisehto ylittyy 6 000 € (30 000 – 36 000), joka siirtyy seuraavan vuoden ehdon toteutukseen.

Jos työsuhdetta on mahdollista jatkaa tai laaditaan toistaiseksi voimassa oleva työsopimus, saman, yhden henkilön työllistäminen voi täyttää työllistämisehdon koko sopimuskauden ajan.

Kysely palveluntuottajille 2021 - vaikutukset

Osallistumishalukkuuteen:

Ei vaikutusta	73 %
Ei osaa sanoa	19 %
Jollain tavalla	8 %

Keskinäiseen kilpailuun:

Ei vaikutusta	73 %
Ei osaa sanoa	15 %
Jollain tavalla	12 %

Hinnoitteluun:

Ei vaikutusta	88 %
Ei osaa sanoa	8 %

= Ei vaikutusta markkinaan

Tyytyväisyys rekryihin:

Tyytyväisiä	62 %
Vaihtelevia kokemuksia	20 %
Tyytymättömiä	8 %

Pysyvät työpaikat:

On vaikuttanut	33 %
----------------	------

Jatkopolut:

Ainakin joku jatkanut työhön talon sisällä tai muualle (osa palkkatuella)	42 %
---	------

Muu hyöty:

Muu kuin työvoima tai rahallinen	40 %
----------------------------------	------

Jalkautuvaa tukea työpaikalle, taustatukea sekä työnantajalle että työntekijälle.

Tukea perehdytykseen.

Mainehyödyt, haluamme työllistää ja auttaa. Tärkeintä kuitenkin, että työnhakija saa kokemuksen työstä ja ponnistaa eteenpäin.

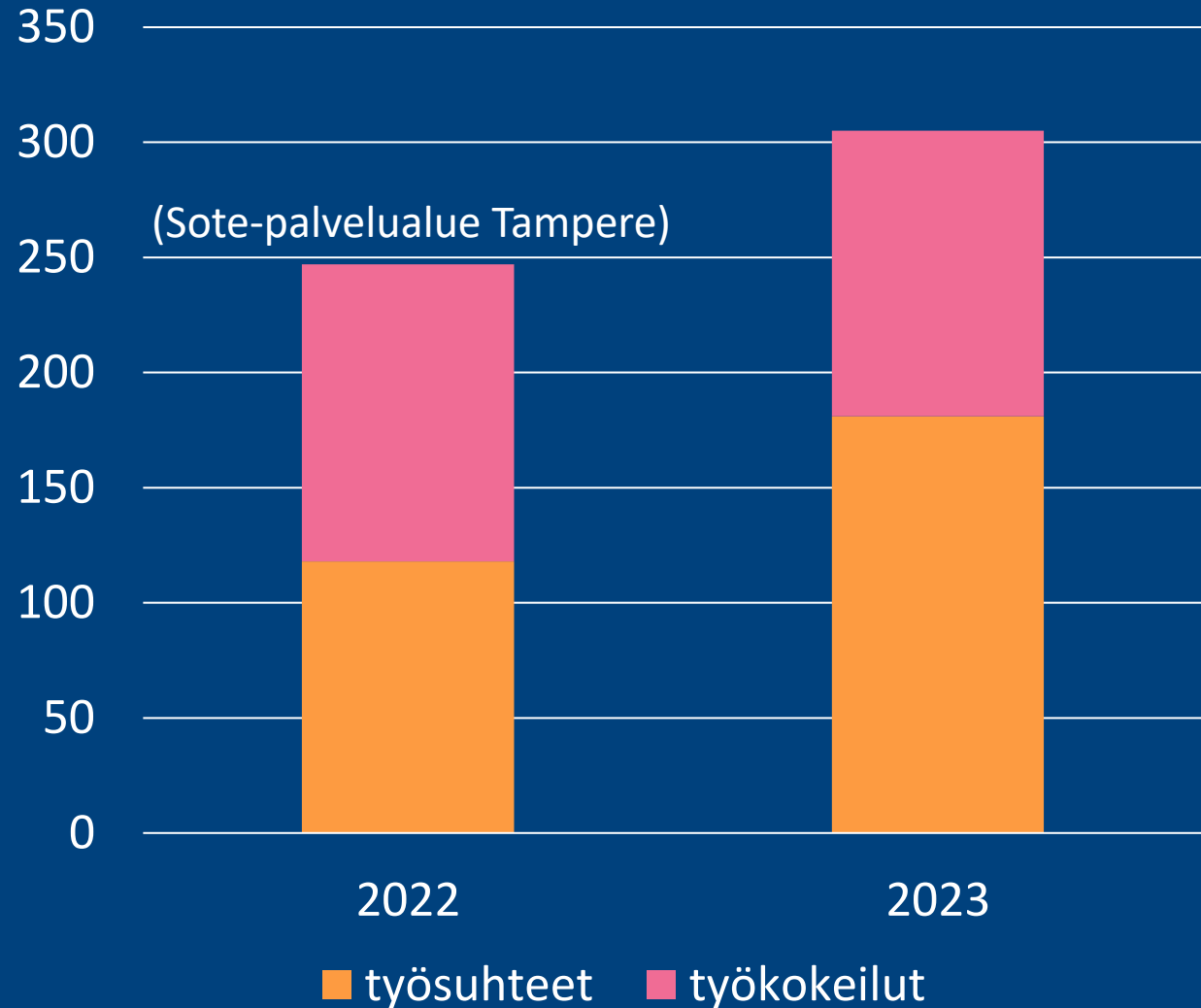
Ihan hyvä innovaatio, joka tapauksessa julkisella sektorilla on työllistämisvelvollisuus, tämä on yksi tapa edistää työllistämistä.

Tulokset 2023

305 toimenpidettä

- työsuhteet 181 kpl
- työkokeilut 124 kpl

**Ehto täyttynyt ja ylittynyt
kumppaneilla (56 kpl) hienosti!**



Rekrytointi- palveluiden tuki

Maksuton rekrytointiapu

- ehdokasesittelyt
- rekrytointitapahtumat & -videot
- koulutusratkaisuiden yhdistäminen rekrytointeihin

Syvä toimialatuntemus

- toimialoittain erikoistuneet rekrytointikoordinaattorit
- aktiivista yrityskontaktointia & palvelutarvekartoitusta
- työn muotoilu

Rekrytointien riskien helpottaminen

- taloudellinen tuki (palkkatuki, rekrytointilisä, työolosuhteiden järjestelytuki)
- Työpaikka-palvelu

Pääviesti

- Kohtuullista
 - Ehdokkaita avaimet käteen – periaatteella
 - Imagohyöty työmarkkinoilla, edelläkävijän asemassa positiivista näkyvyyttä
- > Tavoitteena, että kaikki voittaa.



kuva: Visit Tampere / Laura Vanzo

TAMPERE.

FINLAND

Kiitos!

Minna Joutsen

040 806 3613

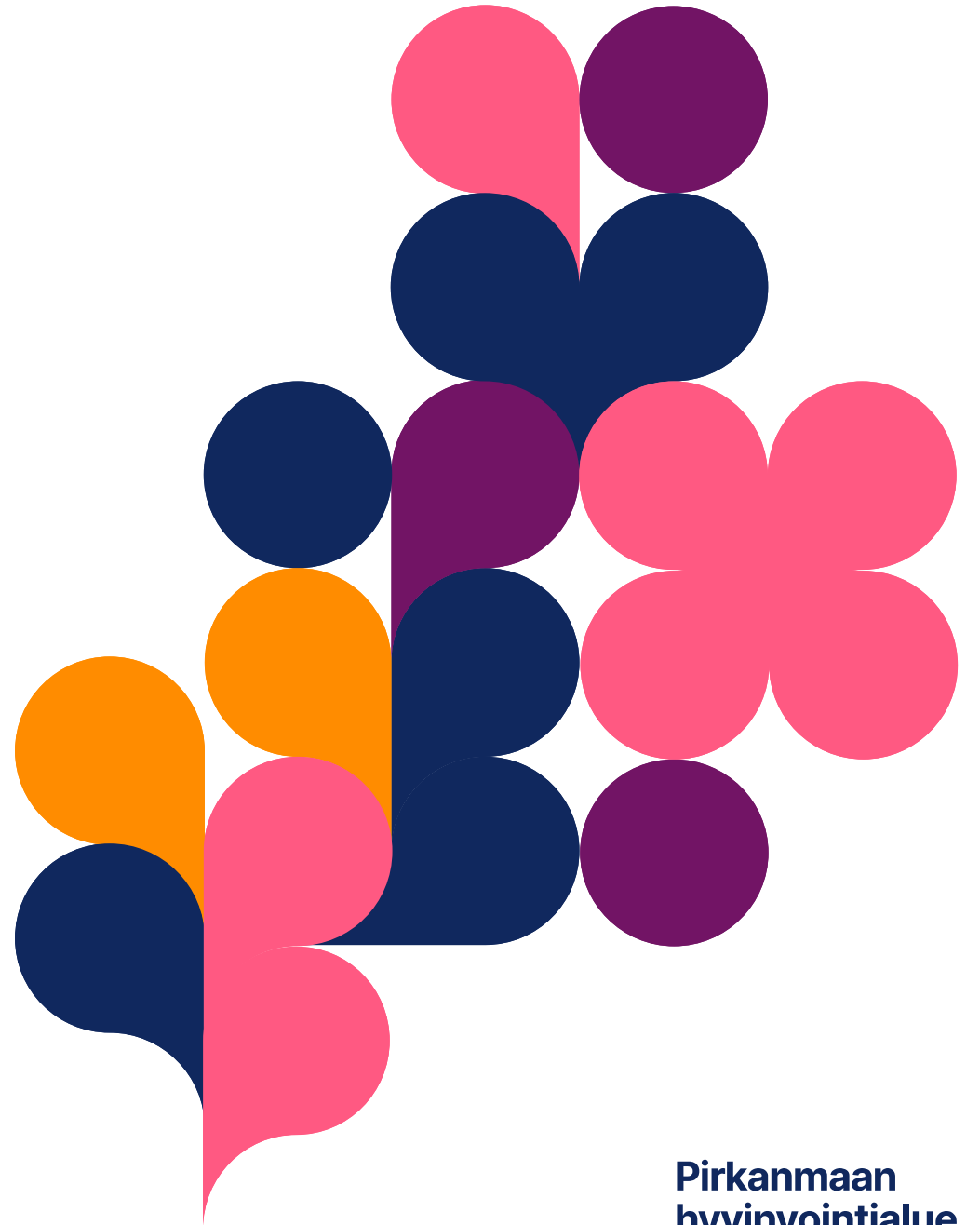
minna.joutsen@tampere.fi

[linkedin.com/in/minnajoutsen](https://www.linkedin.com/in/minnajoutsen)

Asiakastietojärjestelmä

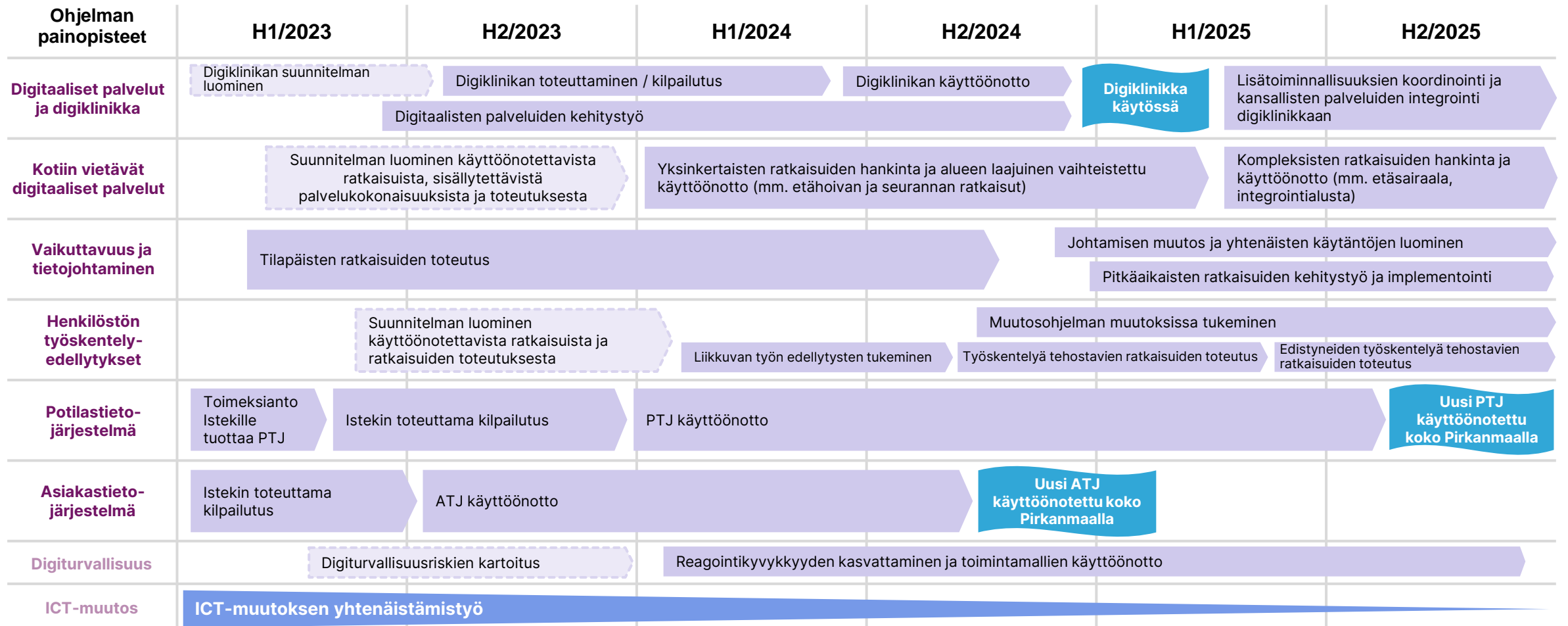
Rami Nurmi

ICT-palvelujohtaja



Pirhan järjestelmä uudistukset 2023 – 2025

(Tietohallinnon muutosohjelma, aluehallitus 20.3.2023)



Ostopalveluissa käytettävät asiakas- ja potilastietojärjestelmät

- Uusien ostopalvelusopimusten osalta on linjattu, että lähtökohtaisesti tietojen kirjaamiseen käytetään Pirhan asiakas- ja potilastietojärjestelmiä
 - Tieto on vertailukelpoista oman tuotannon kanssa ja ajantasaista
 - Kirjaamiskäytäntöjen yhtenäistäminen
- Siirtyminen uuteen toimintamalliin tehdään vaiheittain
- Erityistilanteita tulee
 - Mikäli linjaus on este palvelun hankinnalle, asiaa tarkastellaan erikseen
 - Arviointi palvelu- ja tilannekohtaisesti
- Vanhojen sopimusten osalta sopimus-/hankintakohtaisesti arvioidaan siirtymän tarkoituksenmukaisuus sopimuksen jäljellä olevan keston, sopimusehtojen ja muutoksen aiheuttaman työmäärän näkökulmista

Liittymismallit Kanta:an (Lähde: Kela, Kanta-palvelut infotilaisuus 5.2.2024)

Suoraliittyminen julkisille & yksityisille palvelunantajille

- Liitytään omalla käytössä olevalla asiakasjärjestelmällä
- Voi olla eri tietojärjestelmä kuin hyvinvointialueen käytössä oleva tietojärjestelmä
- Käytössä pitää olla rekisterinkäyttöoikeus-toiminnallisuus

Yhteisliittymismalli yksityisille palvelunantajille

- Yksityinen palvelunantaja käyttää jonkun toisen yksityisen palvelunantajan tietojärjestelmää
- Voi olla eri tietojärjestelmä kuin hyvinvointialueen käytössä oleva tietojärjestelmä
- Käytössä pitää olla rekisterinkäyttöoikeus-toiminnallisuus


Rinnakkaisliittymismalli yksityisille palvelunantajille

- Yksityinen palvelunantaja tekee oman Kanta-liittymisen, jossa käyttää julkisen palvelunjärjestäjän asiakastietojärjestelmää
- Palvelunjärjestäjä päättää siitä tarjoavatko he omaa asiakastietojärjestelmäänsä yksityisten palvelunantajien käyttöön
- Julkisen palvelunjärjestäjän asiakastietojärjestelmään pitää olla toteutettuna rinnakkaisliittymisen vaatimukset
- Julkisen palvelunjärjestäjän asiakastietojärjestelmään pitää olla toteutettuna rekisterinkäyttöoikeus-toiminnallisuus sekä palvelunjärjestäjän että –tuottajan roolit

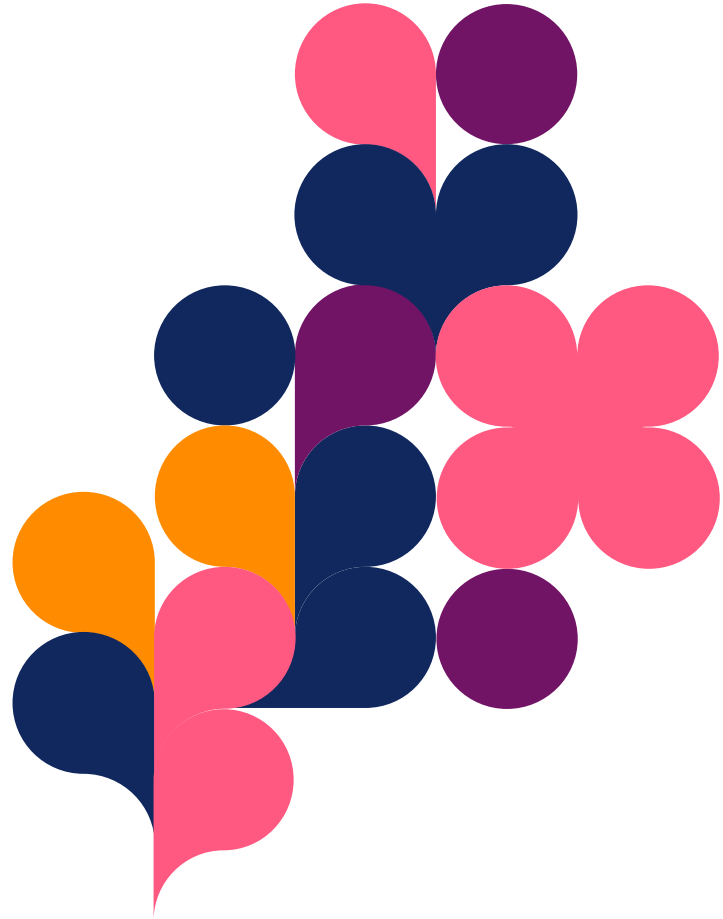
Lisätietoa: [Kanta.fi](https://kanta.fi) → Liittymismallit

Jälkikäteen lisätty dia

- Hyvinvointialueelle sosiaalihuollon palveluja tuottavien yksityisten toimijoiden määräaika Kanta-yhteensopivan järjestelmän osalta on tämänhetkisen tiedon mukaan 1.9.2024.
- Kansallista keskustelua käydään määräajan siirrosta. **Aikataulun osalta edetään lain sosiaali- ja terveydenhuollon asiakastietojen sähköisestä käsittelystä 52 § siirtymäsäännösten mukaisesti.**
- Em.määräaika koskee niitä palveluntuottajia, jotka laskuttavat Pirkanmaan hyvinvointialuetta asiakkaalle tuottamastaan palvelusta.
- Pirha käyttää harkintaa asiakastietojärjestelmä Sagan käyttöönotossa ostopalveluissa ja niissä ostopalveluissa, missä Saga tulee ottaa käyttöön, tapahtuu se asteittain alkuvuodesta 2025 lähtien.
- Kanta-yhteensopivuuden velvoite on tämänhetkisen tiedon mukaan 1.1.2026 niillä sosiaalihuollon palveluntuottajilla, jotka tuottavat sosiaalipalveluita yksityisille asiakkaille ilman hyvinvointialueen ohjausta.



**Täsmennystä
tilaisuudessa esillä
olleeseen
asiakastieto-
järjestelmän Kanta-
yhteensopivuuteen
liittyen**



Yhteystiedot

Rami Nurmi

etunimi.sukunimi@pirha.fi

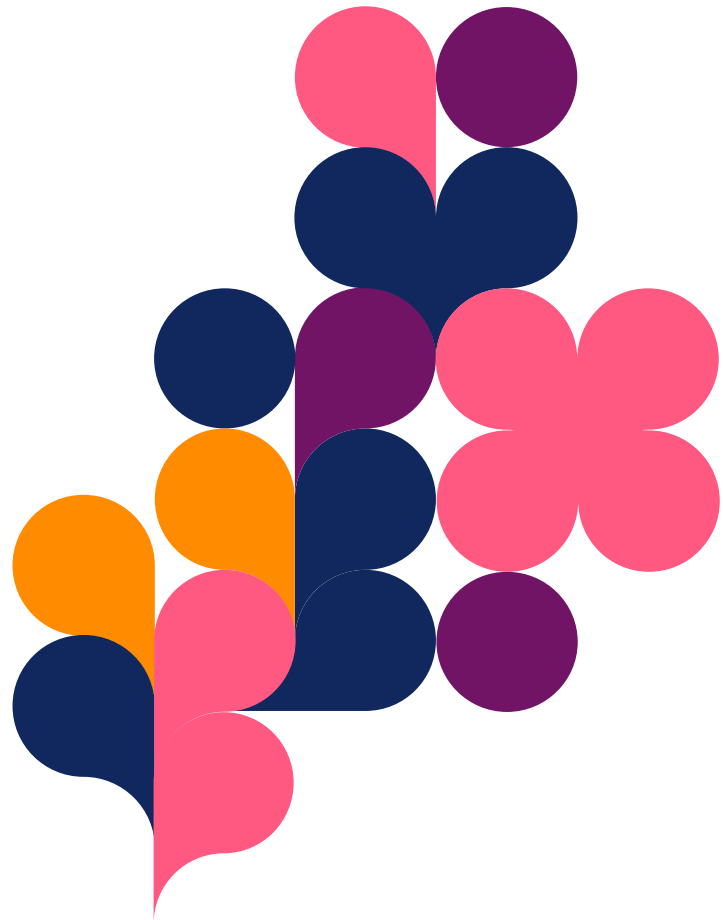
pirha.fi



Kiitos yhteisestä osuudesta!

- Kahvitarjoilu aulassa
- Kahvien jälkeen teemakeskustelut
 - Auditoriossa sote-palvelut
 - Pyhäjärvi-neuvottelutilassa ICT
 - Näsijärvi-neuvottelutilassa toimintavarustus, henkilöliikenne ja logistiikka

Tilat käytössä klo 16 asti.



Kiitos!

