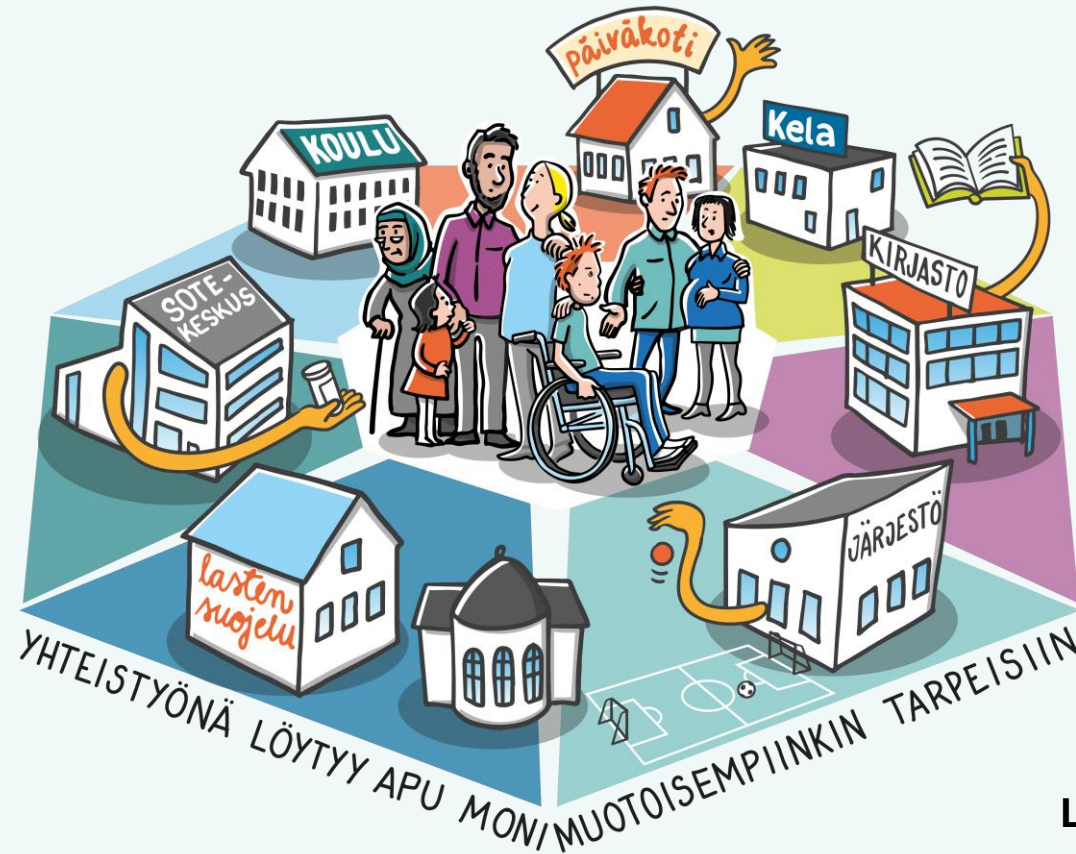


Perhekeskus tehdään yhdessä

Pirkanmaan perhekeskuksen käsikirja



Sisällysluettelo



1. Johdanto 3
2. Perhekeskus - mikä se on? 5
3. Perhekeskuksen tehtävät (ml. kohtaamispaikat) 13
4. Lasten, nuorten ja perheiden osallisuus 22
5. Monialainen kohtaamistyö 25
6. Johtaminen ja koordinointi 31
7. Kehittäminen ja osaamisen varmistaminen 38
8. Viestintä 42
9. Muistilistat 44
10. Sanakirja 49
11. Lähteet ja lisätietoa 53

1. Johdanto



Lapsilähtöistä työtä yhdessä

Perhekeskustoimintamallia on kehitetty Suomessa ja Pirkanmaalla jo useiden vuosien ajan. Pirkanmaalla perhekeskuksella tarkoitetaan lasten, nuorten ja perheiden palveluiden verkostomaista kokonaisuutta, jota johdetaan yhdessä.

Perhekeskuksessa on tavoitteena, että ammattilaiset ja vapaaehtoistoimijat työskentelevät lapsi- ja perhelähtöisesti yhdessä. Lainsäädäntö velvoittaa meitä yhteiseen työhön ja sille on saatu perusteita myös tieteellisistä tutkimuksista.

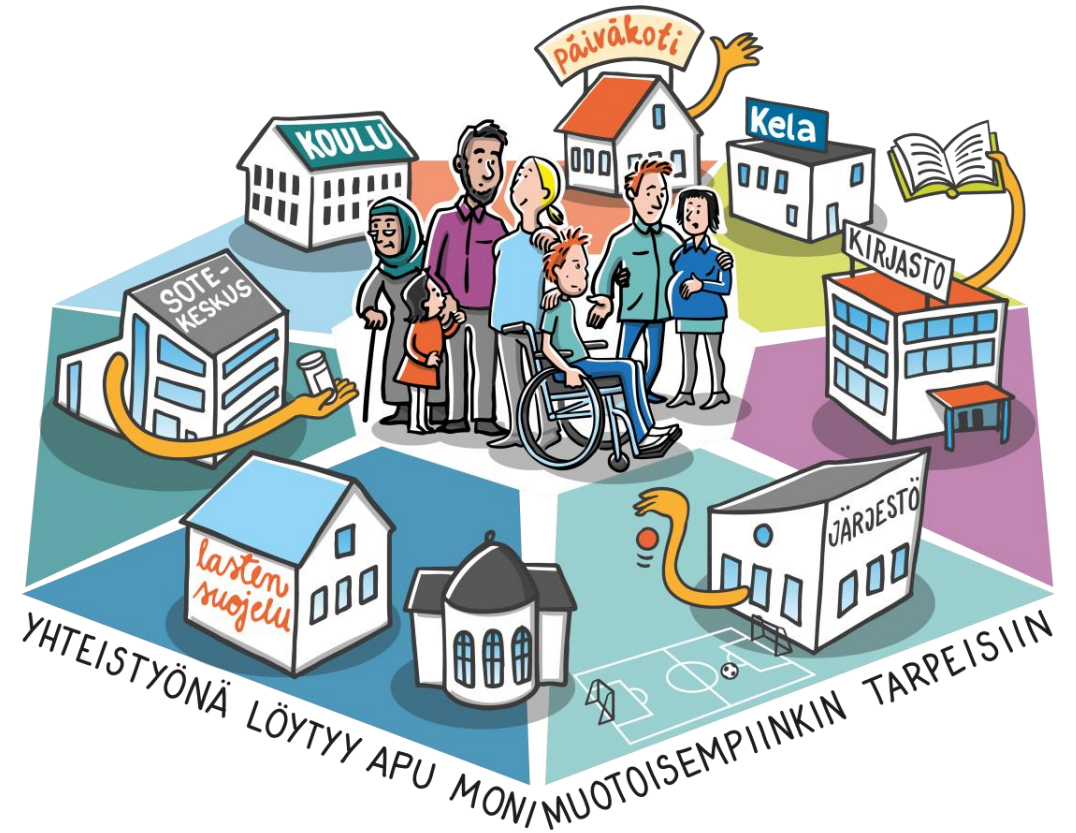
Perhekeskuksen käsikirja on koottu monialaisten yhteiskehittämisprosessien tuloksena. Käsikirja on tarkoitettu kaikille, kaikenikäisten lasten, nuorten ja perheiden kanssa työskenteleville ammattilaisille ja vapaaehtoistoimijoille.

Käsikirja

- määrittelee, mitä tarkoittaa perhekeskustoiminta Pirkanmaalla
- luo yhteistä kieltä
- tukee kansallisten linjausten jalkauttamista
- tukee ja ohjaa paikallisten perhekeskusten toimintaa, palveluiden yhteensovittamista sekä toimintakäytäntöjen yhtenäistämistä

Kun luet käsikirjaa, mieti, mitä sen sisältö tarkoittaa juuri sinun työssäsi tai verkostoissasi.

2. Perhekeskus – mikä se on?



PIRKANMAAN PERHEKESKUS

Tehdään yhdessä

MITÄ MINÄ
MAHDOLLISTAN ?

TULLAAN TUTUIKSI



YHDESSÄ

KENELTÄ KYSYMME ?
Kenet voimme
kutsua mukaan ?



PIRKANMAAN
PERHEKESKUS-
ALUEET



ENNALTA-
EHKÄISY



TIETOOH
POHJAUTUVA
TYÖSKENTELY



TOIMIVISSA
RAKENTEISSA
TILAA
luovuudelle

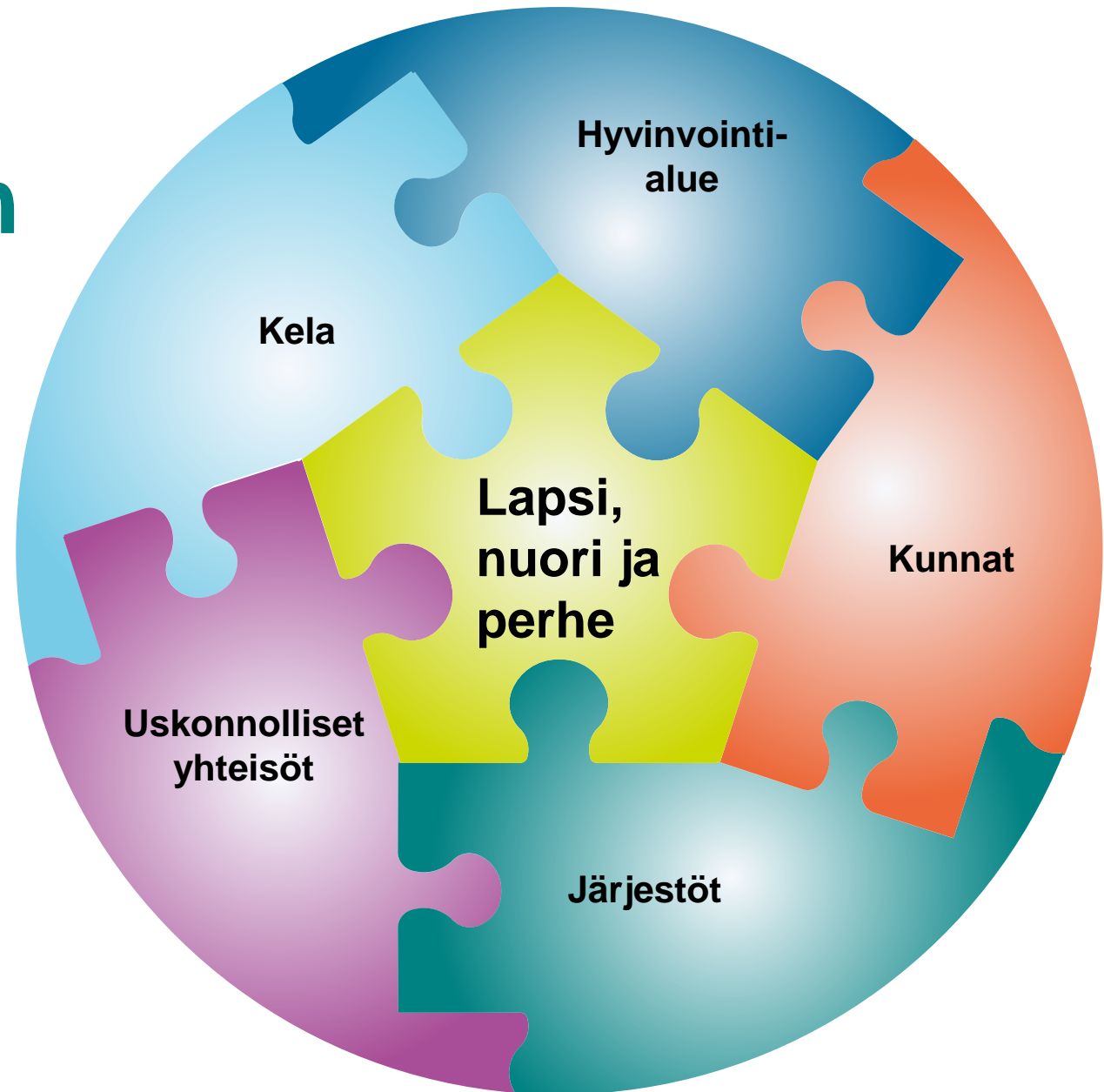
ASiantuntija-
VERKOSTO
ULOTTUVILLA



Perhekeskus on

- monialainen ja verkostomainen palvelukokonaisuus
- ammattilaisten ja vapaaehtoistoimijoiden verkosto
- oikea-aikaista tukea lapsille, nuorille ja perheille
- tapa toimia lapsen oikeudet edellä, asiakaslähtöisesti, pärjäävyyttä ja voimavaroja korostaen
- yhdessä tekemistä ja eri organisaatioiden toiminnan yhteensovittamista
- yhteisiä pelisääntöjä ja toimintakäytäntöjä

Me teemme perhekeskuksen





Kunnat, hyvinvointialue, järjestöt, uskonnolliset yhteisöt, Kela

Yhteinen arvopohja, viitekehys, toimintaperiaatteet

Sovitut rakenteet ja verkostot + yhteiset toimintamallit ja menetelmät

Johtaminen ja koordinointi

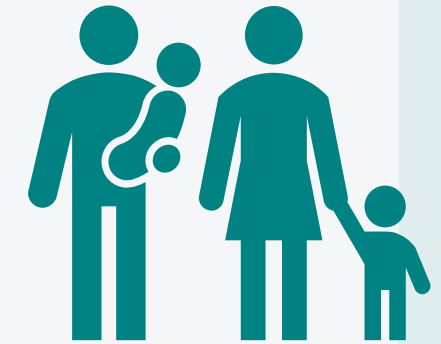
- Maakunnallinen ohjausryhmä
- Alueelliset koordinaatioryhmät
- Paikalliset ohjaavat ryhmät

Osaaminen ja kehittäminen

- Koulutukset
- Asiantuntijaverkostot
- Ilmiö- ja teemakohtaiset kehittäjäryhmät

Asiakas- ja kohtaamistyö

- Kohtaamispaikat
- Monialainen verkostotyö
- Asiakasohjaus ja palvelupolut
- Sähköinen perhekeskus (kehitteillä)



Kohtaaminen

Perhekeskus ammattilaiselle ja vapaaehtoiselle

TULLAAN TUTUIKSI



Verkostoitumista,
tutustumista
alue- ja
ammattirajat
ylittäen

Yhteisiä
toimintamalleja
ja työkaluja
lasten, nuorten ja
perheiden
kohtaamiseen

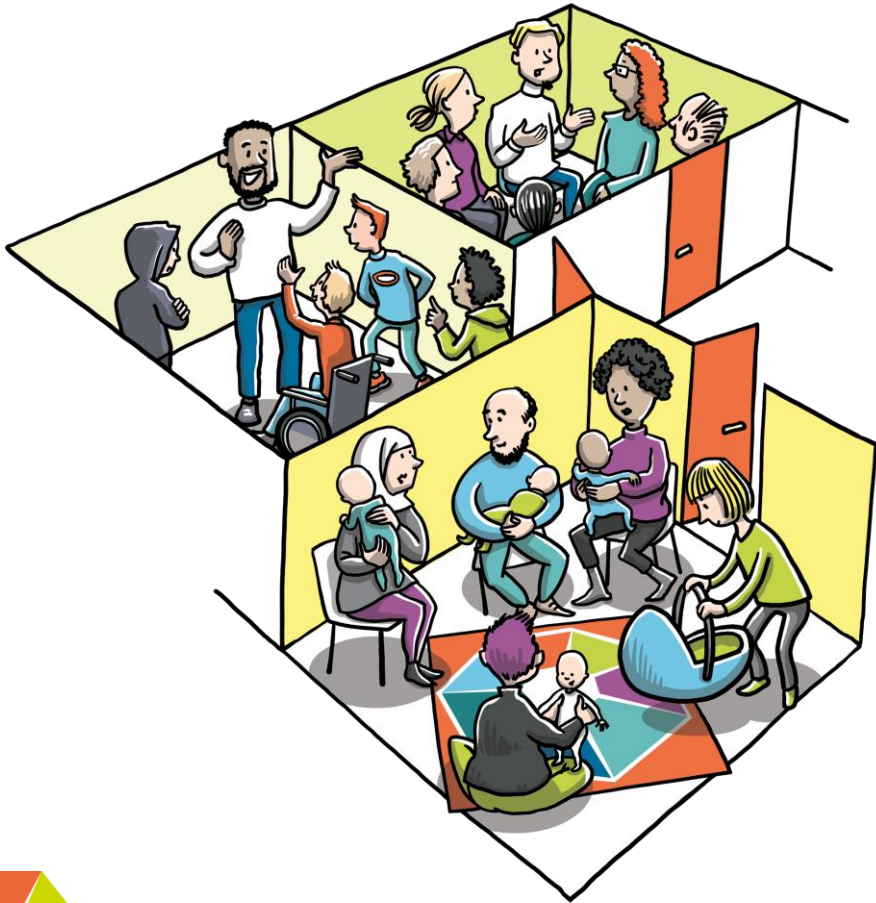
Yhteisiä
koulutuksia

Yhdessä
oppimista,
osaamisen
jakamista

Yhdessä
tekemistä,
yhteisiä
palveluita ja
toimintaa

Tarvelähtöistä,
yhteensovittavaa
verkosto-
johtamista

Perhekeskus lapsille, nuorille ja perheille



Mahdollisuus yhteisöllisyyteen ja vertaistukeen

Arvostavia kohtaamisia

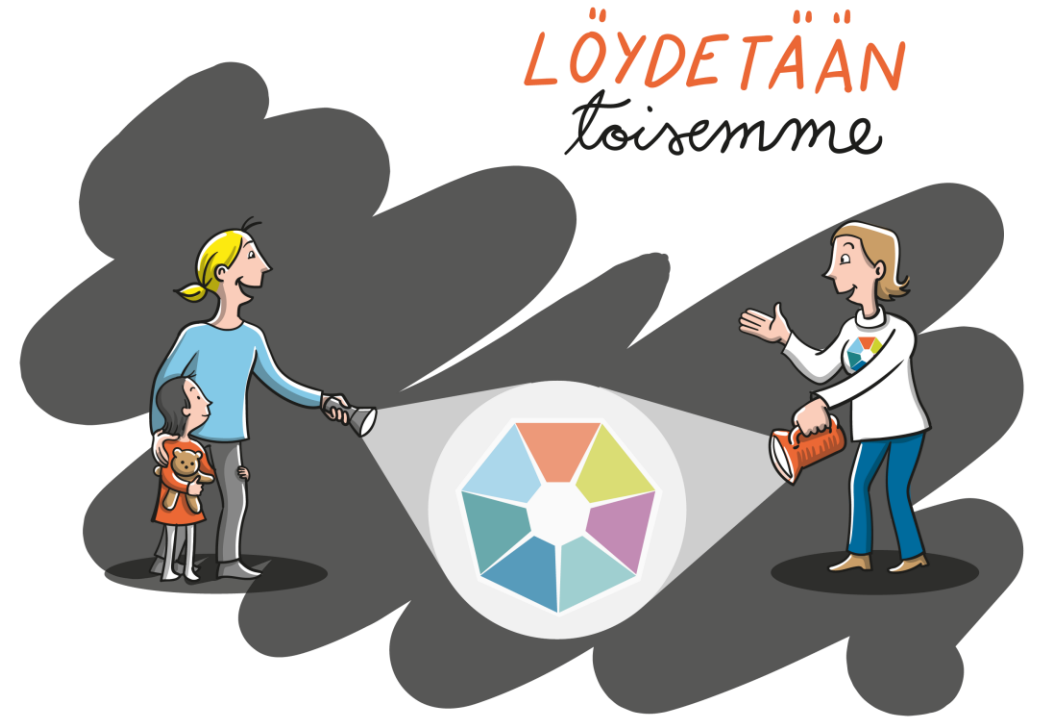
Osaavia ammattilaisia ja vapaaehtoisia

Mahdollisuus osallistua ja vaikuttaa palveluihin ja toimintaan

Apua ja tukea helposti saatavilla

Yhtenäisiä palvelukokonaisuuksia, sujuvia palvelupolkuja

3. Perhekeskuksen tehtävät

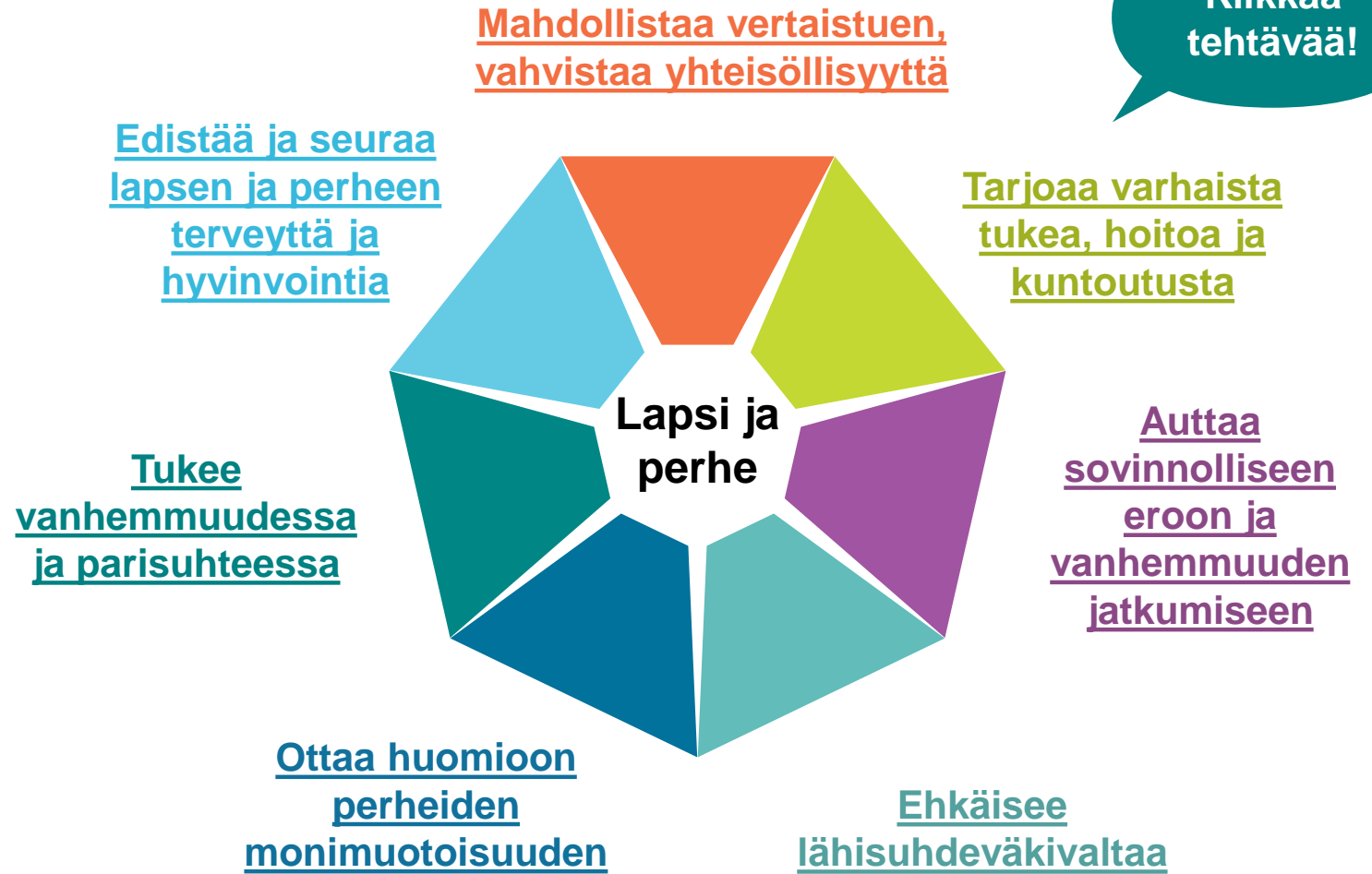


Perhekeskuksen tehtävät kuuluvat kaikille

Miten sinä toteutat perhekeskuksen tehtäviä omassa työssäsi?

Mitä voimme tehdä yhdessä?
Seuraavissa dioissa on esimerkkejä pohdintojen tueksi.

Klikkaa tehtävää!



Edistää ja seuraa lapsen ja perheen terveyttä ja hyvinvointia

Mitä teemme yhdessä?

- Kiinnitämme yhdessä huomiota arkisiin, hyvinvointia tukeviin asioihin
- Sovitut yhteistyörakenteet, esim. Perhepolku, varhaiskasvatuksen ja neuvolan yhteistyö, yksilökohtainen ja yhteisöllinen opiskeluhoito

Miten vahvistamme osaamistamme?

- Osaamisen vahvistaminen lapsen oikeuksiin ja hyvinvoinnin teemoihin liittyen: uni, liikunta, ravitsemus, sosiaaliset suhteet, harrastukset, kulttuurikokemukset, leikki, digiturvallisuus, tunnetaidot, mielenterveys jne.

Miten verkostoidumme?

- Pirkanmaan perhekeskus -Teams
- Paikalliset perhekeskusverkostot

Lisätietoa

- [Etusivu - Neuvokasperhe](#)
- [Etusivu | Mielenterveystalo.fi](#)
- [Vanhempainnetti - Mannerheimin Lastensuojeluliitto \(mll.fi\)](#)
- [Johdatus lapsen oikeuksiin eOppiva](#)

Mahdollistaa vertaistuen, vahvistaa yhteisöllisyyttä

Mitä teemme yhdessä?

- Kohtaamispaikat
- Vertaistukiryhmät
- Yhteisöllisyyden tukeminen lasten ja nuorten arkiympäristöissä: varhaiskasvatus, koulu, harrastustoiminta jne.

Miten vahvistamme osaamistamme?

- [Kohtaamispaikan arviointityökalu - Perheet keskiöön](#)

Miten verkostoidumme?

- Paikalliset perhekeskusverkostot
- Alueelliset ja paikalliset kohtaamispaikkaverkostot

Lisätietoa

- Pirkanmaan perhekeskus -Teams
- [Kohtaamispaikka - THL](#)

Tarjoaa varhaista tukea, hoitoa ja kuntoutusta

Mitä teemme yhdessä?

- Yhden yhteydenoton periaatteen toteuttaminen
- Systeminen verkostotyön prosessi
- Minun tiimini -malli

Miten vahvistamme osaamistamme?

- Minun tiimini -mallin ja systemisen työtteen työpajat
- Lapset puheeksi -menetelmäkoulutukset
- Nepsy-perustietokoulutukset

Miten verkostoidumme?

- Nepsy-kehittäjien verkosto
- Monialaisen tiimityön asiantuntijaverkosto
- Paikalliset perhekeskusverkostot

Lisätietoa

- [Systeminen verkostotyö - Innokylä](#)
- [Minun tiimini - Innokylä](#)
- [Nepsy - pirha.fi](#)

Auttaa sovinnolliseen eroon ja vanhemmuuden jatkumiseen

Mitä teemme yhdessä?

- Lasten ja vanhempien kuuntelu ja tukeminen erotilanteessa
- Työkaluna esim. Lapset puheeksi -keskustelu
- Molempien vanhempien huomioiminen myös eron jälkeen

Miten vahvistamme osaamistamme?

- Eron ensiapupisteen koulutukset ja asiantuntija-apu

Miten verkostoidumme?

- Pirkanmaan eroverkosto
- Paikalliset perhekeskusverkostot

Lisätietoa

- [Apuaeroon.fi](https://www.apuaeroon.fi)
- Tueksi ja apuvälineeksi eronjälkeiseen vanhemmuuteen: [Vanhemmuussuunnitelma - THL](#)

Ehkäisee väkivaltaa

Mitä teemme yhdessä?

- Väkivallan varhainen tunnistaminen, puheeksi ottaminen, ehkäiseminen, puuttuminen ja tuen tarpeeseen vastaaminen
- Alueelliset MARAK-työryhmät

Miten verkostoidumme?

- Maakunnalliset väkivaltatyön verkostot
- Paikalliset perhekeskusverkostot

Miten vahvistamme osaamistamme?

- THL:n verkkokoulut ja lomakkeet: [Väkivalta - THL](#)
- Barnahus-verkkokoulu [Barnahus-verkkokoulu - Barnahus](#)
- Maakunnalliset koulutukset väkivallan tunnistamiseen ja puheeksiottoon

Lisätietoa

- [Ohjeet kunnille ja hyvinvointialueille lähisuhteväkivallan ehkäisemiseksi - THL 2022](#)
- [Barnahus-malli lapsiin kohdistuvissa väkivaltaepäilyissä](#)

Ottaa huomioon perheiden monimuotoisuuden

Mitä teemme yhdessä?

- Kohtaamme jokaisen lapsen, nuoren ja perheen yksilöllisesti
- Noudatamme turvallisen tilan periaatteita

Miten vahvistamme osaamistamme?

- Koulutukset, keskustelut
- Kysyvä, avoin suhtautuminen itselle vieraisiin asioihin

Miten verkostoidumme?

- Maakunnallinen perheiden kotoutumisen tuen verkosto
- Valtakunnallinen Monimuotoiset perheet -verkosto
- Paikalliset perhekeskusverkostot

Lisätietoa

- [Kotoutuminen.fi -verkkopalvelu](https://kotoutuminen.fi)
- [Monimuotoiset perheet -verkosto](#)

Tukee vanhemmuudessa ja parisuhteessa

Mitä teemme yhdessä?

- Vanhempien itsemyötätunnon vahvistaminen
- Vaikeiden asioiden puheeksiottaminen
- Kohtaamispaikat, vanhempainillat, parisuhdeillat, luennot, ohjaus ja neuvonta jne.

Miten vahvistamme osaamistamme?

- Tutustumalla yhteisiin toimintamalleihin ja työkaluihin: Lapset puheeksi, Perhepolku jne.

Miten verkostoidumme?

- Parisuhdeverkosto
- Vauvaperheverkosto
- Paikalliset perhekeskusverkostot

Lisätietoa

- [Perhepolku® - Kasvu myötätuntoiseksi perheeksi](#)
- [Parisuhteen palikat - ev.lut. kirkko](#)
- [Vanhemmuuden ja parisuhteen tuen portaat - Innokylä](#)

4. Lasten, nuorten ja perheiden osallisuus



"Lasten, nuorten ja perheiden osallisuus on välttämätön osa perhekeskustoimintaa"

Osallisuus osana lasten, nuorten ja perheiden arkea

- Kuule, ymmärrä, kohtaa ja anna mahdollisuus aktiiviseen osallistumiseen ja vaikuttamiseen
- Ota mukaan ja mahdollista osallisuus varhaiskasvatuksessa, koulussa, vapaa-ajalla, harrastuksissa, tapahtumissa jne.

Tieto-osallisuus

- Kysy ja pyydä tietoa lapsilta, nuorilta ja perheiltä esim. kyselyillä, asiakaspalautteella
- Ota lapset, nuoret ja perheet mukaan tiedon kokoamiseen
- Huolehdi, että tietoa jaetaan perheille saavutettavassa muodossa

Toimintaosallisuus

- Ota lapset, nuoret ja perheet mukaan palveluiden suunnitteluun
- Mahdollista vaikuttaminen palveluiden ja toiminnan sisältöön

Palveluosallisuus

- Varmista yhdenvertaiset palvelut
- Mahdollista palveluihin vaikuttaminen
- Kehitä palveluita yhdessä palvelun käyttäjien ja kehittäjäasiakkaiden kanssa.

Päätösosallisuus

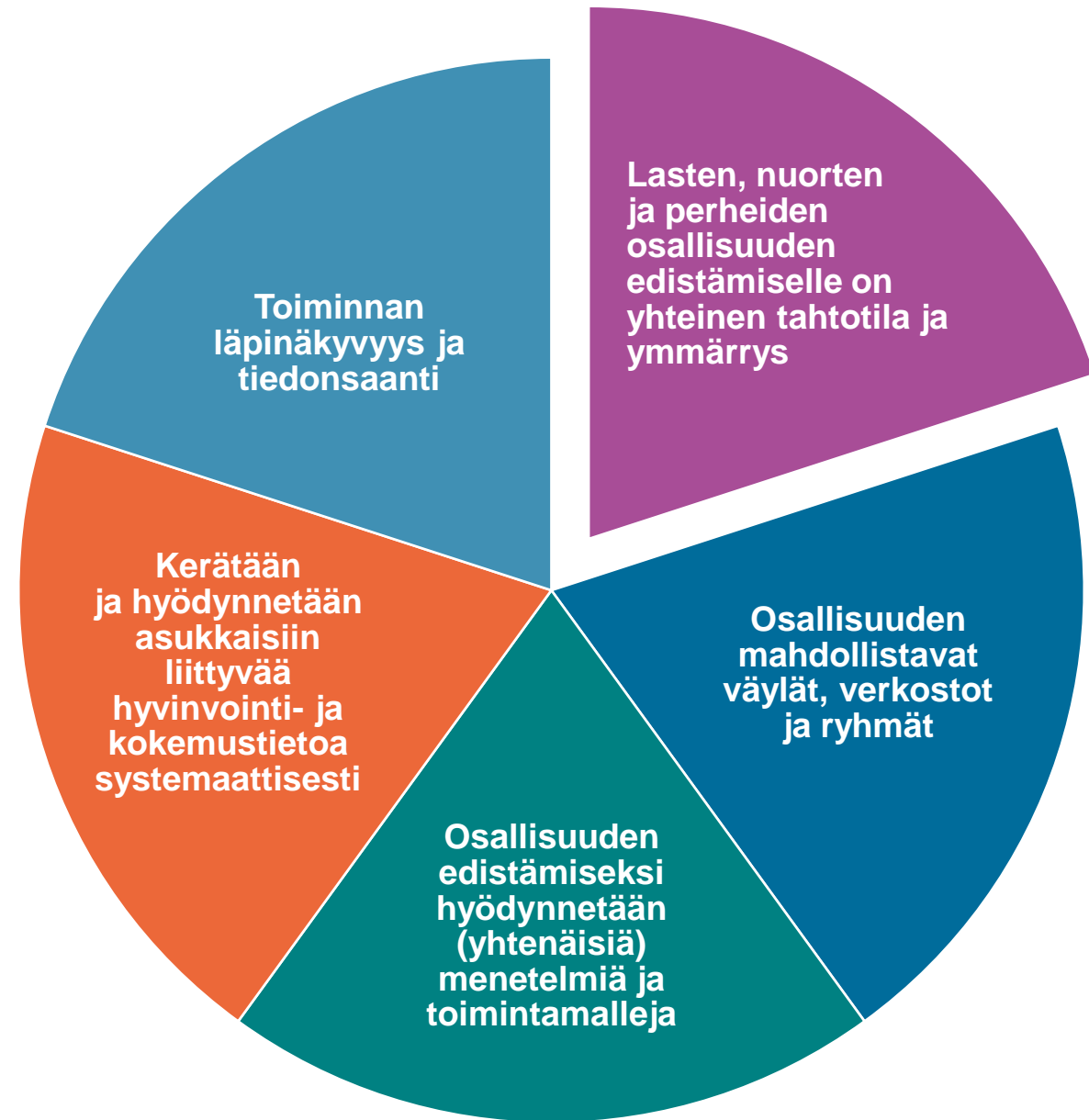
- Ota lapset, nuoret ja perheet mukaan palveluun liittyvään päätöksentekoon
- Anna mahdollisuus toimia palveluissa vertaistuen periaatteella, esim. lava

Jotta osallisuus voi mahdollistua, huomioi myös mm.: Kulukorvaukset, kulkeminen, järjestämisaikakohta, tarjoilut, lastenhoito, työskentelytavat, sijainti, sähköiset osallistumisen mahdollisuudet

Perhekeskuksen osallisuuden edistämisen koordinaatiomalli

Lue lisää:

[Osallisuuden edistämisen koordinaatiomalli SOTE- ja perhekeskuksessa | Innokylä \(innokyla.fi\)](#)

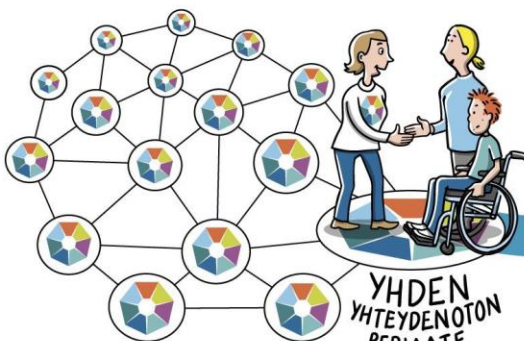
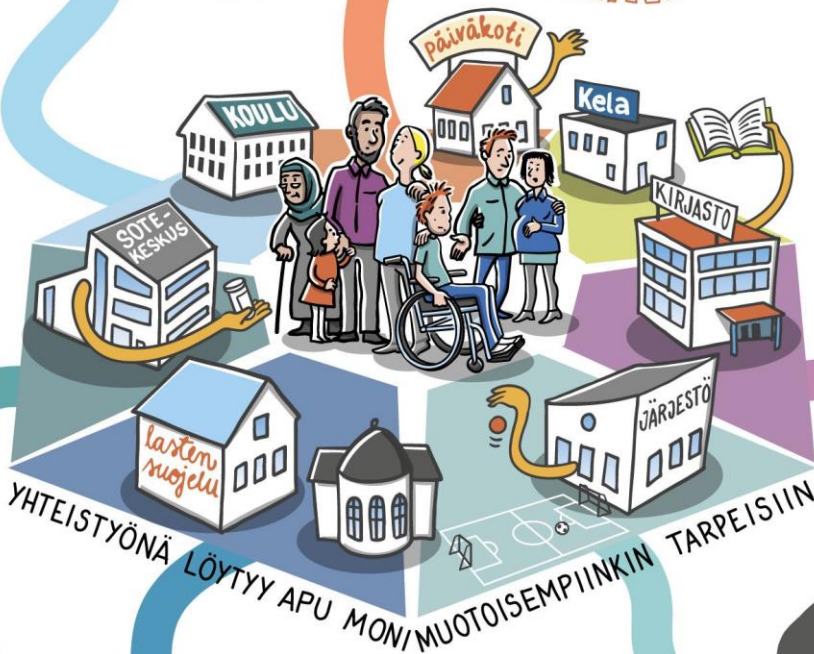


5. Monialainen kohtamistyö



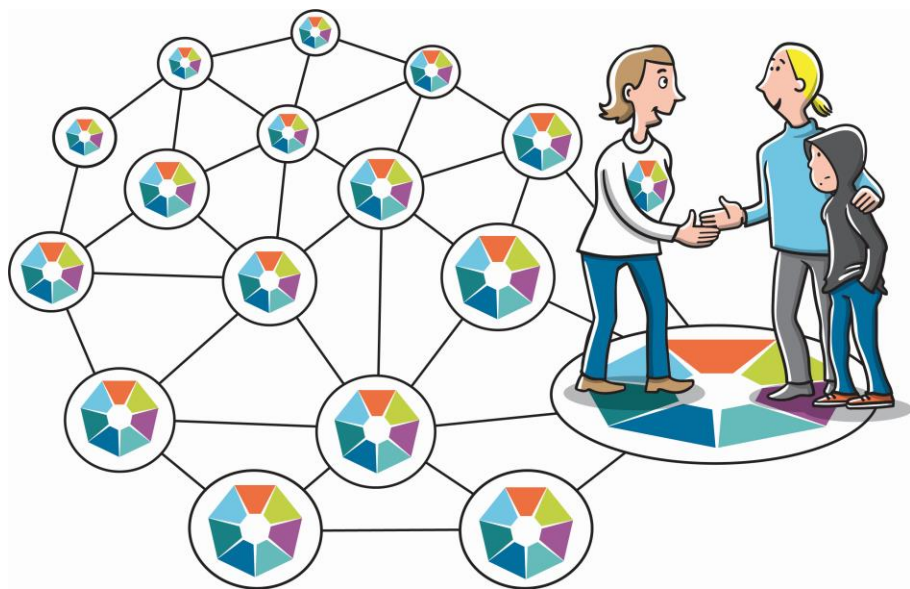


PERHEEN
NÄKÖKULMA &
VOIMAVARAT



**PIRKANMAAN
PERHEKESKUS**
Perheiden tukena

Yhden yhteydenoton periaate



Jokainen perhekeskustoimija on ovi perhekeskukseen, mutta kenenkään ei tarvitse tietää ja osata kaikkea.

Tukenasi ovat:

- Koko perhekeskusverkosto
- Hyvinvointialueen asiakasohjaus
- Organisaatioiden omat konsultaatioväylät
- Perhekeskuksen konsultaationumerot (löytyvät Pirkanmaan perhekeskus -Teamsista)
- Sähköiset tietopalustat:
 - Hyvinvointia elintavoilla -sivusto
 - Kuntien sähköiset perhekeskukset
 - Lähellä.fi
 - Sähköinen perhekeskus (kehitteillä)
 - Valtakunnalliset sivustot: Vanhempainnetti, Neuvokas perhe, Hyväksymys jne.

Näin me kohtaamme lapset, nuoret ja perheet sekä toisemme perhekeskuksessa systeemisen työtteen mukaisesti

- Kuuntele rauhassa ja kysy lisää (dialogisuus)
- Arvosta ja kunnioita, luo toivoa ja keskity voimavaroihin
- Luo suhde lapseen ja hänen perheeseen
- Rakentakaa yhteistä ymmärrystä kokonaistilanteesta: "Mistä kaikesta tässä on kyse?"
- Älä tiedä toisten puolesta, vaan ole utelias ja avoin erilaisille tulkinta- ja ratkaisuvaihtoehdoille
- Keskustelkaa yhdessä lapselle ja perheelle tärkeistä ihmissuhteista
- Huomioi perheen historia ja kokemukset
- Kutsu muita toimijoita mukaan ja tehkää yhdessä
- Laatikaa konkreettiset, yhteiset, pienten askelten suunnitelmat



Systeminen verkostotyön prosessi



Tunnistetaan asiakkaan tarve monialaiseen työskentelyyn

Kutsutaan asiakkaan kanssa yhdessä määritellyt toimijat koolle. Vastuu koollekutsumisesta on ammattilaisella.



1. Valmistautuminen lapsen ja perheen kanssa

Käsiteltävän tilanteen ja koolle kutsuttavien määrittely yhdessä sekä työmuodon läpikäyminen



2. Valmistautuminen koolle kutsuttavien kanssa

Tapaamisen ja työmuodon läpikäyminen



3. Yhteinen työskentely tapaamisessa

Läpinäkyvyys, kohtaaminen, sensitiivisyys, lupaa kysyvä työote, refleктоiva keskustelu ydinasiasta, yhteinen suunnitelma, onnistumisen arviointi yhdessä



4. Yhteinen työskentely tapaamisen jälkeen

Yhteinen suunnitelman pohjalta pienin askelin ja joustavin työmuodoin



Työkalut:

Esim. sukupuoli, aikajana, avoin dialogi -menetelmä, arviointimenetelmät, avoin kirjaaminen

Roolit:

Puheenjohtaja, kirjaaja, asiakas, läheisverkosto ja ammattilaisverkosto

Rakenne:

-Hypoteesi-työskentely (mistä tässä on kysymys, juurisyiden tarkastelua)
-Yhteistoiminnallinen auttamiskartta

Tapaamisten aikataulutus

Minun tiimini -malli perhekeskuksessa

- Asiakkaan toiveiden mukaisesti koottu joukko perhekeskustoimijoita, kuten ammattilaisia, läheisiä ja vapaaehtoistoimijoita. Keskeistä on asiakkaan osallistuminen.
- Perustuu systemisen työtteen mukaiseen työskentelyyn, jossa yhdessä löydetään ratkaisuja asiakkaan asiaan.
- Tarkoitus on löytää asiakkaan tuen tarpeiden mukainen, oikea-aikainen tuki.
- Laaditaan yhteinen, konkreettinen, pienten askelten suunnitelma, jota päivitetään tarpeen mukaan yhdessä.

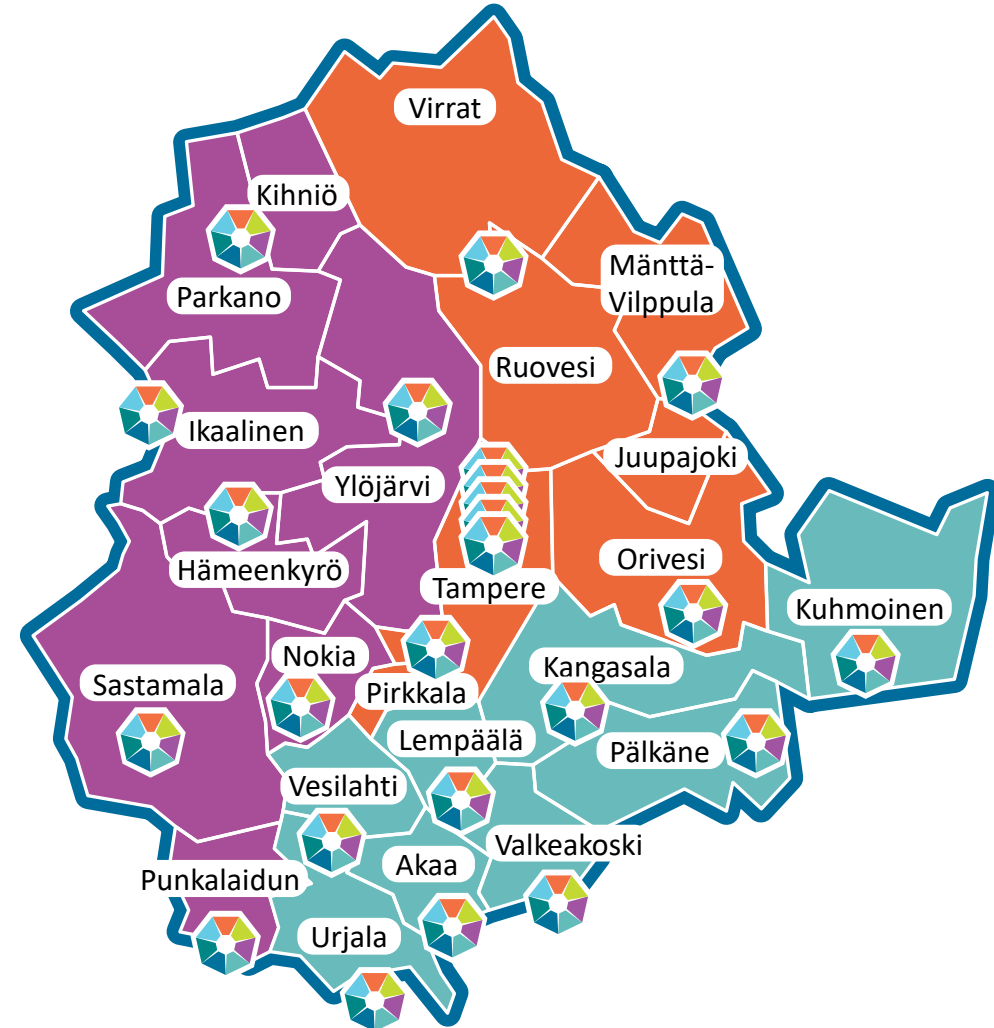


6. Johtaminen ja koordinointi



Johtamisen ja koordinoinnin rakenne Pirkanmaan perhekeskuksessa

- **Paikallinen taso**
- 24 verkostomaista perhekeskusta (toiminnassa tai kehitteillä)
- **Alueellinen taso**
- Alueelliset koordinaatioryhmät kolmella alueella: länsi, etelä, pohjoinen
- **Maakunnallinen taso**
- Maakunnallinen ohjausryhmä



Verkostojohtamisen tehtävät ja roolit

Paikallinen taso

- Paikallisen toiminnan linjaaminen ja päätöksenteko
- Alueellisesti ja maakunnallisesti sovittujen asioiden juurruttaminen
- Ohjausryhmä tai muu ohjaava ryhmä jokaisessa perhekeskuksessa (edustus: kunta, hyvinvointialue, järjestö, uskonnollinen yhteisö, perheet)
- Koordinaatiovastuu paikallisilla perhekeskusyhdyshenkilöillä

Alueellinen taso

- Palvelu- ja kehittämistarpeiden tunnistaminen aluetasoisesti, tiedolla johtaminen
- Ilmiölähtöinen kehittäminen aluetasoisesti
- Kolme alueellista koordinaatioryhmää
- Koordinaatiovastuu hyvinvointialueen varhaisen tuen palvelupäälliköillä

Maakunnallinen taso

- Perhekeskuksen toimintasuunnitelman sekä lasten ja nuorten hyvinvointisuunnitelman ohjaaminen
- Perhekeskustoiminnan maakunnallinen linjaaminen
- Maakunnallinen ohjausryhmä, jolla puheenjohtajisto
- Koordinaatiovastuu hyvinvointialueella

Viestintä

Kunnat + hyvinvointialue + järjestöt + seurakunnat + Kela + Itla + asiantuntijaverkostot

Asiantuntijaverkostot

- Paikalliset, alueelliset ja maakunnalliset asiantuntijaverkostot osana perhekeskusta
- Maakunnallisia, teemakohtaisia asiantuntijaverkostoja ovat esimerkiksi ero-, parisuhde-, nepsy-, väkivaltatyön ja vauvatyön verkosto.

- Tehtäviä:
 - Perhekeskusverkon osaamisen vahvistaminen
 - Toimintakäytäntöjen kehittäminen ja yhtenäistäminen
 - Verkostoituminen
 - Tiedon tuottaminen asiakastyön ja johtamisen tueksi → säännöllinen vuoropuhelu johtamisen ja kehittämisen työryhmien kanssa



Tietotyöskentely kuuluu kaikille



- Perhekeskuksessa kaikki osallistuvat tiedon tuottamiseen ja analysoimiseen: lapset, nuoret, perheet, kohtaamistyötä tekevät ammattilaiset ja vapaaehtoiset, johtajat ja kehittäjät
- Toimintaa ohjaavina periaatteina lasten, nuorten ja perheiden osallisuus sekä lapsen edun ensisijaisuus
- Toimintamalleja:
Ilmiölähtöinen kehittäminen ja Lapsivaikutusten arviointi (LAVA)
- Tietolähteitä ja tiedon tuottajia:
 - Asiakaskokemus ja työntekijäymmärrys
 - Teemakohtaiset asiantuntijaverkostot
 - Pirhan maakunnallinen tietopaketti
 - Kouluterveyskysely, Lapsibarometri ym. kyselyt
 - Palautekyselyt, asiakasraadit, kokemusasiantuntijat
 - Kelan hyvinvointialueiden tietopaketti
 - Kuntien hyte-kerroin ja hyvinvointikertomukset
 - Näkymä-työkalu (tulossa/on olemassa jo osassa Pirkanmaata)

Toiminnan toteuttaminen

- Pirkanmaan perhekeskuksella ei ole erillisrahoitusta. Rahoitus ja resurssit huomioidaan kunkin organisaation omassa talousarviossa.
- Resurssienjaosta sovitaan yhdessä siten, että jokainen organisaatio tuo yhteiseen toimintaan resurssia mahdollisuuksiensa mukaan. Taloudellinen panostus voi tulla esimerkiksi työntekijöiden, tilojen tai tarvikkeiden muodossa.
- Perhekeskustoimintaan haetaan mahdollisuuksien mukaan hankerahoitusta tai avustuksia yhdessä sovittuihin kohteisiin.
- Kohtaamispaikkatoiminnan resursseista ja toimintaedellytyksistä vastaavat hyvinvointialue, kunnat, järjestöt ja seurakunnat yhdessä.
- Pyritään hyödyntämään lapsibudjetointia, jossa lapset, nuoret ja perheet ovat mukana resurssien suunnittelussa.
- Pyritään hyödyntämään osallistuvaa budjetointia, jossa lapset, nuoret ja perheet ovat mukana resurssien suunnittelussa.

Järjestöjen* koordinaatio perhekeskuksen eri tasoilla

Edustuksellisuus

Paikallinen

Ohjausryhmät yms.

- Paikallisten järjestöjen edustajat (esim. järjestöagentti)
- Järjestöagentit yhteistyössä kuntien järjestöyhdyshenkilöiden kanssa

Alueellinen

Koordinaatioryhmät

- Alueen järjestöjen edustajat nimetään järjestöyhteistyöryhmässä
- Sovitaan koordinaatioryhmissä

Maakunnallinen

Perhekeskuksen ohjausryhmä

- Järjestöjen edustajat nimetään järjestöyhteistyöryhmässä

Järjestöyhteistyöryhmä

- Lapsiperhejärjestöjen edustaja

Lapsiperhejärjestöjen verkosto (kehitteillä)

Hyvinvointialue ja sovittu järjestöedustaja

Valtakunnallinen

Perheet keskiöön -verkosto

- Pirkanmaan järjestöjen edustajat

Maakuntien verkostojärjestöjen neuvottelukunta

- Pirkanmaan järjestöjen edustajat

Lastensuojelun keskusliitto / Perheet keskiöön

Viestintä- ja koordinoituvastuu

7. Kehittäminen ja osaamisen varmistaminen

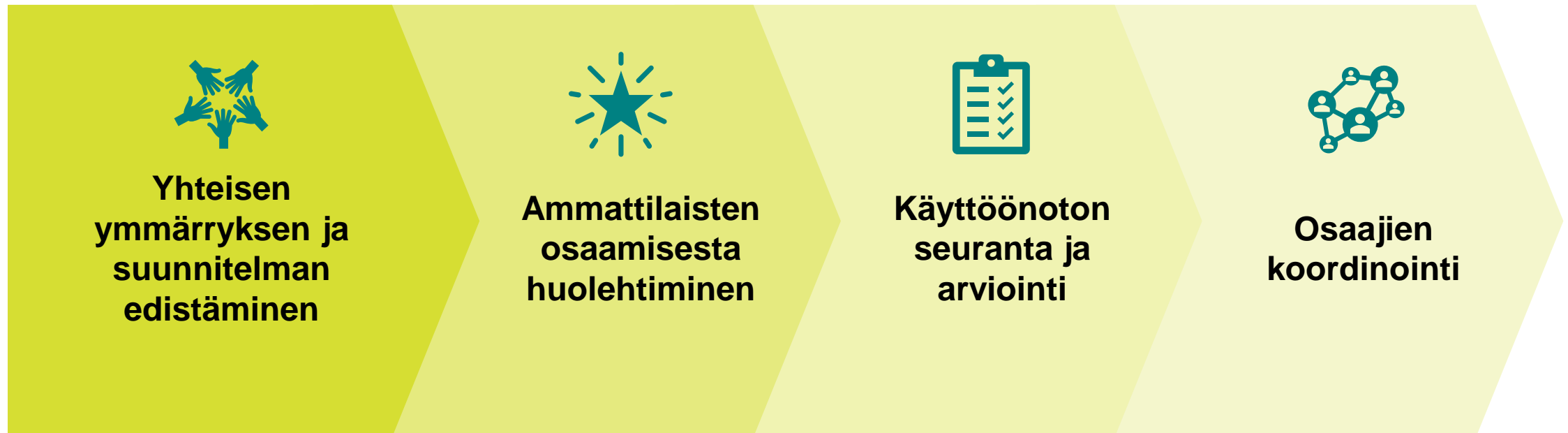


Ilmiölähtöisen kehittämisen toimintamalli



Perhekeskuksen yhtenäisten menetelmien ja toimintamallien osaamisen tuki- ja koordinaatiomalli

- Yksi perhekeskuksen keskeisistä tehtävistä on tarvittavan osaamisen varmistaminen.



Perhekeskuksen yhteiset koulutukset

Verkkokoulutukset, esim.

- Pirkanmaan perhekeskustreeni (eOppiva)
- Valtakunnalliset verkkokoulutukset (eOppiva)
 - [Lapsen oikeudet](#)
 - [Lapsivaikutusten arviointi ja lapsibudjetointi](#)

Menetelmäkoulutukset, esim.

- Perhepolku-ohjaajakoulutus
- SteppApp-uusperhevalmentajakoulutus
- Lapset Puheeksi -koulutus

Teemakohtaiset, maakunnallisesti koordinoitavat koulutukset, esim.

- Systemisen verkostotyön ja Minun tiimini -mallin koulutukset ja työpajat
- Maakunnalliset koulutukset väkivallan tunnistamiseen ja puheeksiottoon
- Nepsy-perustietokoulutukset

Yhteiset koulutukset löydät Pirkanmaan perhekeskus -Teamsin koulutuskalenterista.

8. Viestintä



Viestintä perhekeskuksessa

Suunnitelmallisuus

- Perhekeskuksessa/työryhmässä/ verkostossa/kokouksessa/ tapaamisessa sovitaan yhdessä, mitä, milloin, miten viestitään, kuka viestii ja kenelle

Jokaisen perhekeskustoimijan vastuu viestinnästä

- Kenelle voisin viestiä tästä?
- Miten voisin itse aktiivisesti hankkia tietoa?

Viestintäkanavia

- Paikalliset kanavat viestintään perheiden kanssa: sosiaalinen media, verkkosivut, ilmoitustaulut, idid-taulut, Wilma, Päikky, paikallislehdet jne.
- Maakunnallisen perhekeskusverkoston yhteiset kanavat
 - Perhekeskuksen uutiskirje
 - Pirkanmaan perhekeskus -Teams -työtila
- Paikallisten perhekeskusten Teams-kanavat
- Järjestöjen viestintäkanavat:
 - Kumppanuusyhdistys Arttelin uutiskirje
 - Jarjestotpirkanmaa.fi
 - Lahella.fi
- Organisaatioiden omat viestintäkanavat

9. Muistilistat



Muistilista sinulle

Kohtaaminen

- Kohtaan lapset, nuoret, perheet ja toiset perhekeskustoimijat systeemisen työtteen mukaisesti.

Yhdessä tekeminen

- Kun oma osaamiseni tai palveluni ei riitä, mietin yhdessä perheen kanssa, keitä kutsuisimme mukaan.

Viestintä ja verkostoituminen

- Olen liittynyt Pirkanmaan perhekeskus -Teams -työtilaan.
- Olen tilannut Pirkanmaan perhekeskuksen uutiskirjeen.

Osaamisen vahvistaminen

- Seuraan perhekeskuksen koulutuskalenteria ja osallistun yhteisiin koulutuksiin.



Muistilista paikalliselle perhekeskukselle 1/3

Perhekeskustoimintamallin juurruttaminen

- Työskentelemme kohti valtakunnallisten perhekeskuskriteerien toteutumista [Perhekeskustoimintamalli - THL](#)
- Paikallisessa perhekeskuksessamme on laadittu yhteinen, tarvelähtöinen toiminta-/vuosisuunnitelma. Suunnitelman toteutumista seurataan ja arvioidaan.

Verkostojohtamisen rakenteet

- Perhekeskustoiminnan ohjaaminen on nimetty tehtäväksi paikalliselle ryhmälle, jossa ovat mukana edustajat kunnasta, hyvinvointialueelta, järjestöstä ja seurakunnasta. Myös lapset, nuoret ja perheet ovat mukana ohjausryhmän työskentelyssä.

Verkostojohtamisen toimintatavat ja kokouskäytännöt

- Osallisuus: lapsilla, nuorilla ja perheillä on mahdollisuus osallistua työskentelyyn
- Kokouksissa toimitaan systemisyyttä tukevilla toimintatavoilla: [Perhekeskuksen johtamisen systemiset kokouskäytännöt | Innokylä \(innokyla.fi\)](#)
- Työskentely on lapsilähtöistä, tietoon pohjautuvaa ja ilmiölähtöistä

Verkostotyö

- Perhekeskustoimijoilla on mahdollisuus tutustua toisiinsa ja toistensa palveluihin säännöllisesti järjestettävissä verkostotapaamisissa.

Muistilista paikalliselle perhekeskukselle 2/3

Osaamisen varmistaminen

- Perhekeskuksellamme on yhteinen koulutuskalenteri ja ohjausryhmä seuraa keskeisimpien koulutusten suoritusmääriä.

Perhekeskuksen tehtävät

- Perhekeskuksen tehtävät on konkretisoitu ja työnjaosta on sovittu paikallisella tasolla.

Kohtaamispaikat

- Perhekeskuksessamme on ainakin yksi kohtaamispaikka kaikenikäisille lapsille, nuorille ja perheille. Perhekeskuksen kohtaamispaikat ovat verkostoituneet keskenään ja muodostavat valtakunnallisten kriteerien mukaisen kokonaisuuden.

Muistilista paikalliselle perhekeskukselle 3/3

Viestintä

- Perheet saavat tietoa perhekeskuspalveluista ja toiminnasta monikanavaisesti ja saavutettavasti.
- Perhekeskuksessamme on sovittu siitä, miten perheiden arjen ilmiöistä viestitään paikallisiin, alueellisiin ja maakunnallisiin ohjaus- ja koordinaatioryhmiin.
- Perhekeskuksessamme on sovittu, miten paikallisista, alueellisista ja maakunnallisista ohjaus- ja koordinaatioryhmistä viestitään paikalliselle perhekeskusverkostolle.
- Perhekeskuksemme toimii myös sosiaalisessa mediassa.
- Perhekeskusverkostollamme on yhteinen viestintäsuunnitelma ja viestintäkanavia.
- Olemme kannustaneet paikallisia perhekeskustoimijoita liittymään Pirkanmaan perhekeskus -Teams-työtilaan ja tilaamaan perhekeskuksen uutiskirjeen.
- Käytämme viestinnässämme valtakunnallista perhekeskuslogoa ja hyödynnämme maakunnallista viestintämateriaalia, joka löytyy Pirkanmaan perhekeskus -Teamsista.

10. Sanakirja



Sanakirja 1/3

Alueellinen perhekeskustoiminta

Pirkanmaalla on kolme perhekeskusalueetta: läntinen, eteläinen ja pohjoinen. Kullakin alueella toimii alueellinen koordinaatioryhmä, joka tarkastelee perhekeskuksen palvelukokonaisuutta aluetasoisesti.

Asiakaskokemus

Yksilölle syntyvät mielikuvat ja tunteet, kun hän on vuorovaikutuksessa organisaation, sen palveluiden ja toimijoiden kanssa.

Hyte-kerroin

Hyvinvoinnin ja terveyden edistämisen valtionosuuden lisäosa eli HYTE-kerroin sisältää prosessi- ja tulosindikaattoreita, joita voidaan hyödyntää myös perhekeskuksen tietotyöskentelyssä.

Itla

Itsenäisyyden juhluvuoden lastensäätiön tarkoituksena on edistää lasten ja perheiden hyvinvointia esim. yhteisövaikuttavuuden avulla.

Lapsen oikeuksien yleisperiaatteet

Lapsen oikeuksien sopimus ohjaa kaikkea perhekeskustoimintaa. Yleisperiaatteet ovat: syrjimättömyys, lapsen edun ensisijaisuus, lapsen oikeus hyvään elämään ja kehittymiseen sekä lapsen näkemysten huomioiminen ja kunnioittaminen.

Lapsen etu

Lapsen oikeuksien sopimuksessa säädetty periaate, joka asettaa lapsen hyvinvoinnin ja tarpeet etusijalle niin päätöksenteossa, politiikassa kuin kaikissa palveluissa. Se kattaa fyysisen, henkisen, sosiaalisen ja emotionaalisen hyvinvoinnin ja korostaa lasten oikeutta osallistua päätöksentekoon omassa elämässään.

Lasten, nuorten ja perheiden asiakasohjaus

Pirkanmaan hyvinvointialueella yksikkö, johon lapset, nuoret, perheet ja perhekeskustoimijat voivat ottaa yhteyttä missä vain asiassa. Yksiköstä saa tarpeenmukaista palvelua, ohjausta ja neuvontaa.

Minun tiimini -malli

Tapa tehdä monialaista yhteistyötä asiakaslähtöisesti. Tiimi on joukko toimijoita, jotka on kutsuttu koolle asiakkaan toiveiden mukaan. Yhdessä etsitään ratkaisuja dialogisesti ja systemaattisesti. Keskeistä on asiakkaan osallistuminen ja osallisuus.

Nepsy

Neuropsykiatriset piirteet, oireet, haasteet tai häiriöt. Nepsy-sanalla voidaan viitata myös ihmiseen, jolla on neuropsykiatrisia piirteitä. Neurokehityksellisiä häiriöitä ovat mm. ADHD, autismikirjo, kielellinen kehityshäiriö ja Touretten oireyhtymä.

Sanakirja 2/3

Näkymä-työkalu

Sovellus, jonka avulla lapsia ja perheitä kohtaavat ammattilaiset ja vapaaehtoiset voivat ilmoittaa havainnoistaan. Havaintoja hyödynnetään perhekeskuksen tietotyöskentelyssä.

Osallistuva budjetointi

Asukkaat osallistuvat budjetointia koskevaan päätöksentekoon. Osallistuvan budjetoinnin avulla asukkaat voivat vaikuttaa siihen, miten julkisia varoja käytetään.

Paikallinen ohjausryhmä

Paikallisella tasolla toimiva, poikkihallinnollinen työryhmä, jonka tehtävänä on verkostomaisesti ohjata ja johtaa perhekeskustoimintaa.

Paikallinen perhekeskus

Pirkanmaalla on toiminnassa tai kehitteillä 24 verkostomaista perhekeskusta (tilanne 29.11.2023), joita johdetaan verkostomaisesti. Paikalliset perhekeskukset on usein muodostettu kuntakohtaisesti tai kahden kunnan verkostojen yhteistyönä.

Perhekeskuksen kohtaamispaikka

Lasten, nuorten ja perheiden kohtaamispaikka, jossa on avointa toimintaa, vertaistukea, yhteistä tekemistä, ohjausta ja neuvontaa, jalkautuvia palveluita jne. Kohtaamispaikka kytkeytyy perhekeskustoimintaan, on suunnitelmallista ja yhteistoiminnallista. Kaikkien kohtaamispaikkojen ei tarvitse toteuttaa valtakunnallisten kriteerien mukaista palveluvalikkoa yksin vaan keskeistä on, että palvelut ovat saatavilla perhekeskuksen kohtaamispaikkaverkoston kokonaisuudesta.

Perhekeskus

Lasten, nuorten ja perheiden palveluiden ja toimijoiden verkostomaisesti johdettu ja koordinoitu kokonaisuus.

Perhekeskuspalvelut

Lapsille, nuorille ja perheille suunnatut palvelut kunnissa, hyvinvointialueella, järjestöissä, uskonnollisissa yhteisöissä ja Kelassa.

Perhekeskustoimija

Lasten, nuorten ja perheiden kanssa työskentelevä ammattilainen tai vapaaehtoinen kunnassa, hyvinvointialueella, järjestössä, uskonnollisessa yhteisössä tai Kelassa.

Perhekeskusverkosto

Perhekeskustoimijoista koostuva verkosto, jolla on yhteisiä toimintakäytäntöjä ja kohtaamisia.

Sanakirja 3/3

Saavutettavuus ja esteettömyys perhekeskuksessa

Kaikilla on mahdollisuus osallistua perhekeskustoimintaan ja sen kehittämiseen tasavertaisesti, riippumatta ihmisen toimintakyvystä tai mahdollisista rajoitteista. Perhekeskuspalvelut ja niihin liittyvä viestintä ovat kaikkien saavutettavissa. Toiminnassa huomioidaan perheiden moninaisuus.

Systeeminen ajattelu, systeeminen viitekehys, systeemisyys

Perhekeskustoiminta perustuu systeemiseen ajatteluun. Olemme kaikki osa erilaisia systeemejä ja systeemissä kaikki vaikuttaa kaikkeen. Todellisuus rakentuu ihmisten välisessä vuorovaikutuksessa.

Systeeminen työote/työskentely

Systeemiseen ajatteluun ja periaatteisiin pohjautuva tapa toimia. Keskeistä on eittämisen asenne, lapsi- ja perhelähtöisyys, perheen osallisuuden ja asiantuntijuuden vahvistaminen sekä yhdessä toimiminen.

Sähköinen perhekeskus

Verkkosivusto, jossa on tietoa ja tukea lapsille, nuorille ja vanhemmille. Muutamilla Pirkanmaan perhekeskuksilla on oma paikallinen sähköinen perhekeskus. Maakunnallista sivustoa kehitetään vuoden 2024 aikana.

Työntekijäymmärrys

Tietoon pohjautuva ymmärrys yksittäisiä työntekijöitä motivoivista tekijöistä. Työnantajan kyky ymmärtää ja huomioida työntekijöidensä tarpeita ja tavoitteita.

Valtakunnallinen perhekeskuskehittäminen

Terveiden ja hyvinvoinnin laitoksen koordinoima toiminta, jolla kehitetään ja otetaan käyttöön perhekeskustoimintaa koko Suomessa.

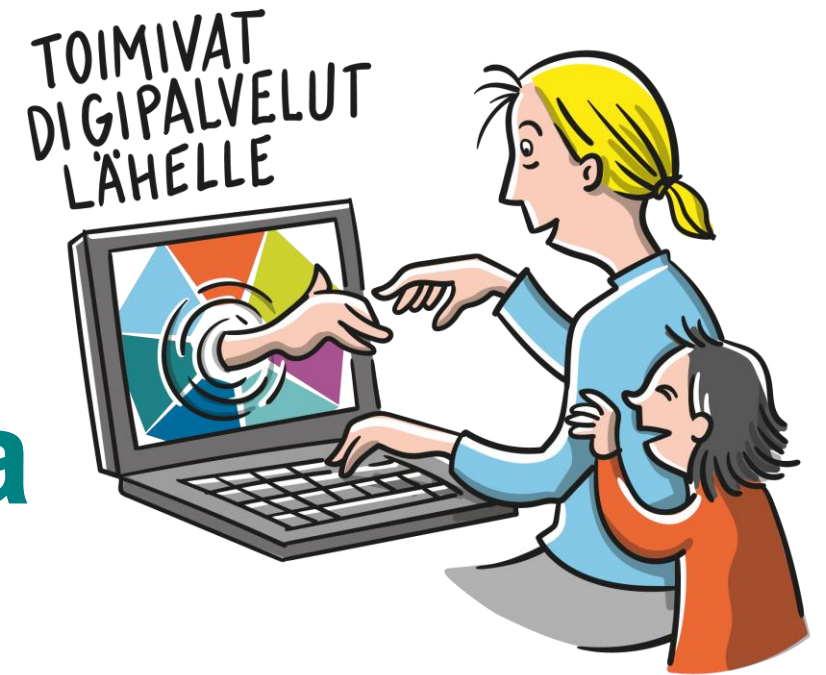
Verkostojohtaminen

Poikkihallinnollinen johtamistapa, joka yhdistää erilaisia resursseja ja monipuolista osaamista. Siinä korostuu yhdessä tekeminen, yhteisen tavoitteen eteen, eri perhekeskustoimijoiden kesken, yhdessä lasten, nuorten ja perheiden kanssa. Se edellyttää tuntemista, luottamusta, sitoutumista, avointa viestintää ja joustavia työtapoja.

Yhteisövaikuttavuus

Viitekehys, jonka avulla ryhmä eri toimialojen keskeisiä toimijoita työskentelee yhdessä, yhteisen tavoitteen eteen, ratkaistakseen jonkin monimuotoisen haasteen tai ilmiön tai vahvistaakseen jotakin tiettyä kehityssuuntaa. Se edellyttää jatkuvaa vuorovaikutusta ja arviointia yhteisten mittareiden avulla. Itsenäisyden juhluvuoden lastensäätiö (Itla) edistää yhteyden välittävyyden tutkimusta ja soveltamista Suomessa.

11. Lähteet ja lisätietoa



Kuvat, lähteet ja lisätietoa

Kuvat

- Piirroskuvat: Satu Cozens/Kummakko-Design

Lähteet ja lisätietoa

- Hastrup A ym., Perhekeskusten kehittäminen ja vakiinnuttaminen hyvinvointialueilla: ohjeita toimintasuunnitelman laadintaan. THL, Työpaperi 9/2021
- [HYTE-kerroin – kannustin kunnille - THL](#)
- Järvinen T. Verkostojen johtaminen – Opi ja etene yhdessä. Book on Demand, Helsinki 2019.
- Pirkanmaan lasten ja nuorten hyvinvointisuunnitelma (tulossa)
- [Lapsibudjetointi | Lastensuojelun Keskusliitto \(Iskl.fi\)](#)
- [Ohjeet kunnille ja hyvinvointialueille lähisuhdeväkivallan](#)

[ehkäisyn koordinaatorakenteiden ja lähisuhdeväkivallan vastaisen toiminnan järjestämiseksi \(julkari.fi\)](#) THL 2022

- [Perhekeskustoimintamalli - THL](#)
- [Tietoa implementoinnista - Kasvun tuki](#)
- [Osallisuus kuuluu kaikille | Lastensuojelun Keskusliitto \(Iskl.fi\)](#)
- [Lapsen osallisuus - Pelastakaa Lapset](#)

Videoita

- Video systeemisyydestä: [Systeemisyyys lapsi ja perhepalveluissa \(opens in a new tab\)](#)
- Video systeemisen verkostotyön prosessista lapsi- ja perhepalveluissa: [Systeeminen verkostotyön prosessi lapsi- ja perhepalveluissa](#)

Innokylässä:

- [Ilmiölähtöisen yhteiskehittämisen toimintamalli | Innokylä \(innokyla.fi\)](#)
- [Järjestöjen koordinoitirakenne Pirkanmaan perhekeskuksessa | Innokylä \(innokyla.fi\)](#)
- [Osallistuva budjetointi | Innokylä \(innokyla.fi\)](#)
- [Osallisuuden edistämisen koordinaatiomalli SOTE- ja perhekeskuksessa | Innokylä \(innokyla.fi\)](#)
- [Perhekeskuksen johtamisen systeemiset kokouskäytännöt | Innokylä \(innokyla.fi\)](#)
- [Perhekeskuksen menetelmien ja toimintamallien osaamisen tuki- ja koordinaatiomalli | Innokylä \(innokyla.fi\)](#)
- [Perhekeskuksen systeeminen verkostotyön prosessimalli | Innokylä \(innokyla.fi\)](#)
- [Perhekeskuksen verkostojohtaminen | Innokylä \(innokyla.fi\)](#)
- [Pirkanmaalainen Minun tiimini | Innokylä \(innokyla.fi\)](#)
- [Pirkanmaan perhekeskuksen käsikirja | Innokylä \(innokyla.fi\)](#)
- [Pirkanmaan perhekeskuksen verkkokoulutus | Innokylä \(innokyla.fi\)](#)
- [Pirkanmaan perhekeskuksen verkostojohtaminen | Innokylä \(innokyla.fi\)](#)
- [Vaikuttajaverkosto | Innokylä \(innokyla.fi\)](#)
- [Vanhemmuuden ja parisuhteen tuen portaat | Innokylä \(innokyla.fi\)](#)



Lainsäädäntö yhdessä tekemisen perustana

- Lapsen oikeuksien sopimus
- Varhaiskasvatuslaki 540/2018, 7§
- Perusopetuslaki 628/1998: 16§-17§, 36§
- Lukiolaki 714/2018, 31§, 32§, 41§
- Laki ammatillisesta koulutuksesta 531/2017, 64§, 85§, 99§
- Nuorisolaki 1285/2016, 9§
- Oppilas- ja opiskelijahuoltolaki 1287/2013, 3§-5§
- Terveystieteidenhuoltolaki 1326/2010, 32§
- Sosiaalihuoltolaki 1301/2014, 41§
- Lastensuojelulaki 417/2007, 3a§, 11§-12§, 14§, 30§
- Laki hyvinvointialueesta 611/2021, 14 §
- Laki sosiaali- ja terveydenhuollon järjestämisestä 612/2021, 6 §, 7 §, 10 §

Perhekeskusta yhdessä rakentamassa

- Pirkanmaan 23 kuntaa
- Pirkanmaan hyvinvointialue
- Pirkanmaalla toimivat järjestöt, yhdistykset ym.
- Seurakunnat ja muut uskonnolliset yhteisöt
- Kela
- Yhteistyökumppanina Itsenäisyyden juhluvuoden lastensäätiö (Itla)
- Muita yhteistyökumppaneita ja sidosryhmiä:
 - Korkeakoulut ja tiedeyhteisöt
 - Poliittiset päättäjät
 - Tiedotusvälineet
 - Kuntien maankäyttö-, infra-, ympäristö-, elinkeino- ja työllisyyspalvelut

Tilaa perhekeskuksen uutiskirje ja liity Pirkanmaan perhekeskus -Teams-työtilaan osoitteessa:
<https://forms.office.com/e/381Kq8zc7q>

Ota yhteyttä



Kunnat

Kuntien nimeämät paikalliset
perhekeskusyhdyshenkilöt

Pirkanmaan hyvinvointialue

marja.oli@pirha.fi

Järjestöt

Järjestöpirkanmaa.fi

Uskonnolliset yhteisöt

mikko.sulander@evl.fi

Kela

kirsi.santtila@kela.fi