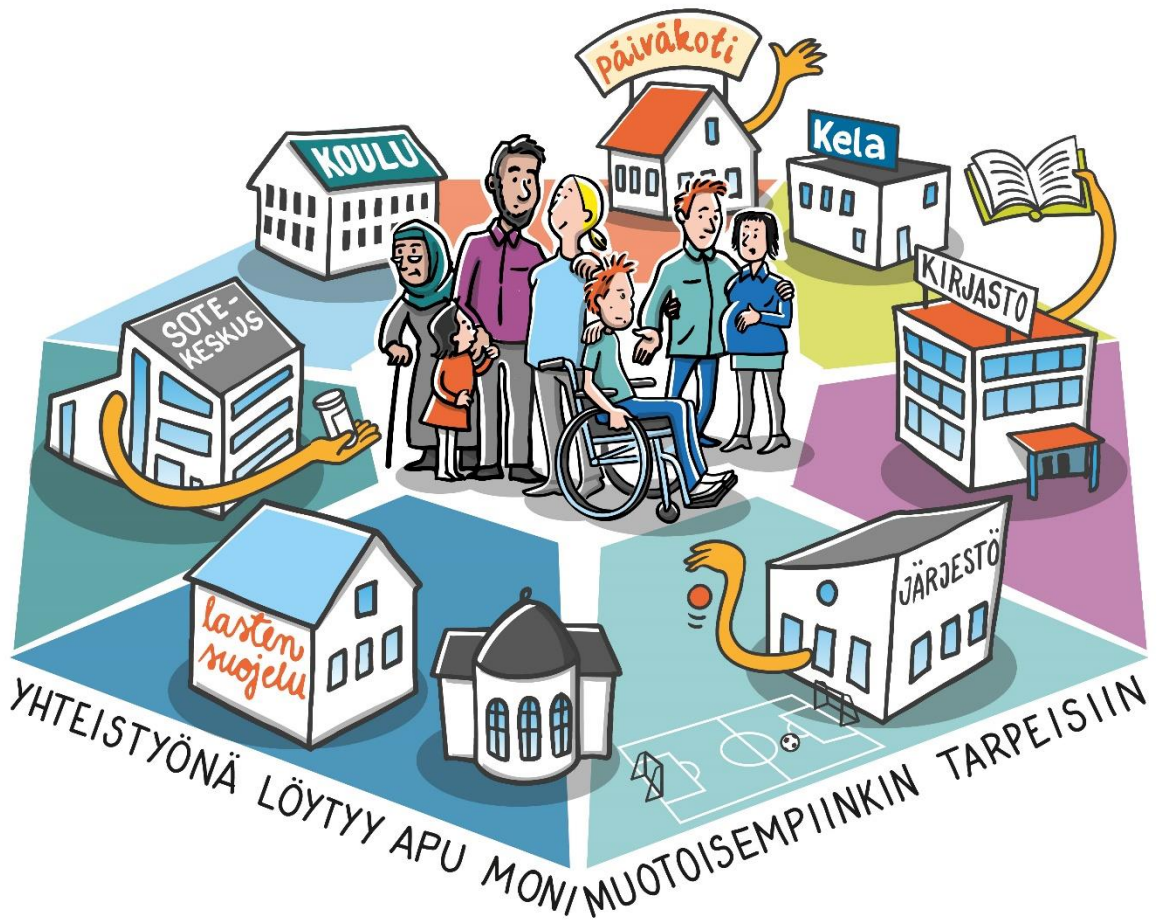


PIRKANMAAN PERHEKESKUS

TOIMINTASUUNNITELMA 2024–2025

Toimintakausi elokuu-kesäkuu



1. Johdanto

Pirkanmaalla ja Suomessa on kehitetty perhekeskustoimintamallia jo vuosia. Terveysten ja hyvinvoinnin laitos koordinoi valtakunnallista verkostoa, ja Pirkanmaan perhekeskuksen toimintaa ohjaa maakunnallinen ohjausryhmä, joka toimii myös hyvinvointisuunnitelman ohjausryhmänä. Toiminnan tueksi on luotu [käsikirja](#) ja [verkkokoulutus](#), jotka tukevat yhteistyötä ja yhteisten toimintamallien käyttöönottoa. Toimintasuunnitelmaan asetetaan yhteiset lyhyen aikavälin tavoitteet ja mittarit yhteistyön johtamisen edistämiseksi.

2. Perhekeskuksen Toimintaympäristö

Pirkanmaan perhekeskus on lasten, nuorten ja perheiden palveluiden verkosto, jota johdetaan eri tasoilla. Tavoitteena on edistää hyvinvointia asiakas- ja perhelähtöisesti. Toiminta perustuu [yhteisövaikuttavuuden](#) viitekehykseen, ja tavoitteiden saavuttamiseksi toiminnalta edellytetään yhteisten tavoitteiden asettamista, seurannan mittaamista, jatkuvaa vuoropuhelua ja kehittämisen tukirakenteita.

3. Verkostomainen rakenne

Tavoitteena on tukea lasten, nuorten ja perheiden hyvinvointia tarjoamalla oikea-aikaisia palveluja. Tämä edellyttää yhteistyötä eri organisaatioiden välillä ja verkostojohtamista. Pirkanmaan perhekeskuksen verkostomainen rakenne mahdollistaa asiakaslähtöisen palvelukokonaisuuden luomisen ja kehittämisen.

4. Kohtaamispaikat

[Kohtaamispaikkatoiminta](#) on avointa ja maksutonta toimintaa, joka tukee asukkaiden hyvinvointia. Toimintaa järjestävät järjestöt, kunnat, seurakunnat ja hyvinvointialueet. Tavoitteena on edistää osallisuutta, vahvistaa vanhemmuutta ja parantaa perheiden voimavaroja. Toimintaa ohjaavat Terveysten ja Hyvinvoinninlaituksen valtakunnalliset kohtaamispaikan kriteerit.

Kohtaamispaikkatoiminta, toimijat ja toiminnan sisältö elää ja vaihtelee tarpeista, toimijoista ja myös rahoituksista riippuen eri alueilla. Kohtaamispaikkaverkoston koordinoivastuu on perhekeskusverkoston paikallisilla ohjausryhmillä. Kohtaamispaikkatoiminnan edistämiseksi koko maakunnan alueella on perustettu kohtaamispaikkaverkosto, missä on edustus kaikista paikallisista perhekes-

kusverkostoista. Kohtaamispaikkaverkostot kokoontuvat 1-2krt vuodessa, verkoston yhdyshenkilönä toimii Pirkanmaan hyvinvointialueelta Kirsi Koponen. Toimintakauden 2024-2025 aikana kohtaamispaikkaverkoston koordinoivastuuta ollaan siirtämässä alueellisten koordinaatioryhmien vastuulle.

5. Digiperhe

[Digiperhe](#)-sivusto on Pirkanmaan perhekeskuksen digitaalinen alusta, josta löytyy tietoa ja välineitä eri elämäntilanteisiin. Sivuston tavoitteena on yhteisten digitaalisten palveluiden luominen lasten, nuorten ja perheiden käyttöön, sekä tukea asiakkaiden toimijuutta ja helpottaa tiedon hakua. Digiperhe- sivustolla hyödynnetään palvelutietovarantoa ja lähellä.fi -sivustoa, mistä pystytään nostamaan tietoa eri yksiköistä ja niiden palveluista yli organisaatorajojen. Sivustoa kehitetään jatkuvasti monitoimijaisesti.

6. Toiminnan Kuvaus

Perhekeskusverkosto mahdollistaa mm. asiantuntijuuden jakamisen, yhteiskehittämisen ja palvelupolkujen sujuvoittamisen. Toimintaa toteutetaan maakunnallisella, alueellisella ja paikallisella tasolla. Pirkanmaan hyvinvointialue vastaa kokonaisuuden koordinoinnista, ja paikallinen perhekeskustyö koordinoidaan kunnista. Toimintaa ohjaa toimintasuunnitelman lisäksi lasten ja nuorten hyvinvointisuunnitelma. Perehdytysmateriaaleina toimivat perhekeskuksen käsikirja ja verkkotreeni. Lisäksi toimintakauden 2024-2025 aikana tehdään Digiperhe-sivustolle perhekeskusverkostojen toiminta näkyväksi.

Toimintatasot:

- **Maakunnallinen**
- **Alueellinen**
- **Paikallinen**

Jokaiselle perhekeskusverkostolle on nimetty yhdyshenkilöt, jotka edustavat omaa toiminnantasoja ja edistävät verkoston toimintaa viestimällä ja koordinoimalla. Perhekeskusverkoston eri työryhmissä sovitaan vastuista ja rooleista aina tapauskohtaisesti.

Tehtävät:

Paikallinen: Paikalliset ohjausryhmät vastaavat oman toimintatasonsa perhekeskustyöstä ja sen kehittämisestä, maakunnan ohjausryhmän linjausten mukaisesti. Ne kokoavat tietoa ja hakevat ratkaisuja alueen ilmiöihin monitoimijaisesti. Tarvittaessa paikallisesta ohjausryhmästä ilmiöiden käsittely viedään laajempaan käsittelyyn alueelliseen koordinaatioryhmään. Paikallisen ohjausryhmän voi kunta nimetä haluamallaan tavalla ja sen voi yhdistää esim. hyte-ryhmän kanssa. Toiminnassa on varmistettava monitoimijaisuus ja päätöksentekoprosessit. Tapaamiset toteutetaan paikallisten ohjausryhmien aikataulujen mukaan.

Alueellinen: Alueelliset koordinaatioryhmät tukevat ilmiölähtöistä kehittämistä ja koordinoivat alueellista työtä. Koordinaatioryhmien vastuulle tulee eri menetelmien käyttöönoton koordinointi ja seuranta. Lisäksi toimintakaudella 2024-2025 kohtaamispaikkaverkoston alueellinen tuki tullaan paikallisille ohjausryhmille tarjoamaan koordinaatioryhmien kautta. Koordinaatioryhmiin nimetään monitoimijainen puheenjohtajisto, joka vastaa toimintakauden ajan alueellisen työn edistämisestä. Koordinaatioryhmät tapaavat 5 kertaa toimintakauden aikana.

Maakunnallinen: Maakunnan ohjausryhmä linjaa ja arvioi maakunnallista perhekeskustoimintaa, sekä lasten ja nuorten hyvinvointisuunnitelmaa. Maakunnan ohjausryhmälle on nimetty monitoimijainen puheenjohtajisto, ja toimintatasolla koordinaatiovastuu on hyvinvointialueen lasten, nuorten ja perheiden palvelulinjalla. Ohjausryhmä tapaa 8 kertaa toimintakauden aikana

Asiantuntijaverkostot:

Jokainen asiantuntijaverkosto on määritellyt omat toimintatavat ja tavoitteet. Asiantuntijaverkostot tiedottavat, järjestävät koulutuksia ja heitä voi kutsua mukaan erilaisiin tapahtumiin. Lisäksi verkostojen asiantuntijuutta voi hyödyttää konsultatiivisesti, tai pyytämällä heitä mukaan ilmiölähtöiseen kehittämistyöhön. Toimintakauden 2024-2025 aikana pyritään tekemään asiantuntijaverkostojen toimintaa näkyväksi. Asiantuntijaverkostoon pääsee osallistumaan lähestymällä asiantuntijaverkoston yhdyshenkilöä. (lista liitteenä)

Roolit:

Kaikki perhekeskustoimijat edustavat Pirkanmaalaisia lapsia, nuoria ja perheitä. Perhekeskus rakentuu erilaisista verkostojen verkostoista, missä jokaisen toimijan aktiivisuus on edellytys yhteiselle tekemiselle. Jokaisen toimijan tehtävänä on tuoda oma ja edustamansa toimintayksikön osaaminen ja asiantuntijuus osaksi yhteistä työtä.

Pirha

Pirkanmaan hyvinvointialue on resurssoinut koordinoititehtävää varten 2 henkilövuotta. Tehtävää toteuttavat palvelupäällikkö ja suunnittelija. Maakunnan ohjausryhmän vetovastuussa on palvelulinjajohtaja ja ylilääkäri. Hyvinvointialueen lasten, nuorten ja perheiden palveluiden koko henkilöstö osallistuu alueelliseen ja paikalliseen perhekeskustyöhön. Lisäksi työryhmissä on jäseniä muilta palvelulinjoilta tarpeen mukaan, mm. vammaispalvelut, avopalvelut ja sairaalapalvelut on edustettuna eri ryhmissä. Pirha nimeää toimintavuositain jäsenet paikallisiin, alueellisiin ja maakunnallisiin verkostoihin.

Kunnat

Jokaisen kunnan alueella toimii perhekeskuksen paikallinen ohjausryhmä, jonka koordinoinnista kunta vastaa. Ohjausryhmässä on edustaja kaikista paikallisista perhekeskusorganisaatioista. Kunta koordinoi oman alueen perhekeskusverkoston toimintaa ja nimeää jäsenet alueellisiin ja maakunnallisiin perhekeskuksen työryhmiin.

Kirkko

Evangelisluterilaisen kirkon (myöh. kirkko) palvelut ovat osa perhekeskusverkostoa. Kirkon seurakuntien palvelut ovat paikallisten seurakuntien tuottamia ja jokainen seurakunta vastaa itsenäisesti liittymisestä ja yhteistyöstä perhekeskusverkostossa. Hiippakunta on kirkon alueellinen toimija, joka koordinoi seurakuntien yhteistyötä perhekeskusverkostossa. Seurakunnat nimeävät edustajat maakunnan ohjausryhmään sekä alueellisiin koordinaatioryhmiin.

Järjestöt

Pirkanmaan lasten, nuorten ja perheiden järjestöt ovat järjestäytyneet yhteiseksi verkostoksi, joka edistää perhekeskustoimintaa. Lapsi- ja perhejärjestöjen ver-

kosto kokoontuu säännöllisesti toimiakseen yhä paremmin yhdessä ja välittääkseen yhteistä tietoa synergiaa hyödyntäen. Verkosto tekee mielellään yhteistyötä kaikkien perhekeskusorganisaatioiden kanssa ja solmii tarpeenmukaisia kumppanuuksia. Verkosto toimii asiantuntijuuden ja viestinnän välineenä perhekeskustoimijoiden välillä. Perhekeskusverkosto pyytää nimeämiset ohjaus- ja työryhmiin verkostolta. Verkosto nimeää henkilöt ryhmiin, mikäli sopiva henkilö löytyy.

Kela

Kela tuo osaamisensa lasten, nuorten ja perheiden sosiaaliturvasta perhekeskusverkostoon. Kela nimeää osallistujat alueellisiin ja maakunnallisiin verkostoihin vuosittain. Paikalliset ohjausryhmät voivat hyödyntää Kelan asiantuntijuutta, kutsumalla heitä kehittämistyöhön tarvelähtöisesti.

Tuni

Tampereen korkeakouluuyhteisö osallistuu perhekeskusverkostoon tutkimuksen, koulutuksen ja innovaatiotoimintojen kautta. Tuni nimeää osallistujat maakunnan ohjausryhmään ja alueellisiin koordinaatioryhmiin vuosittain. Lisäksi Tuni osallistuu erilaiseen perhekeskusverkoston kehittämistyöhön sovitusti.

Itla ja Oulun yliopisto

Itla ja Oulun yliopisto tuovat yhteisövaikuttavuustyön osaamisen perhekeskusverkostoon, tukien palvelujen ja yhteisöjen uudistumista tutkimuksen avulla. Yhteistyössä Pirkanmaan perhekeskusverkoston kanssa Itla edistää yhteisövaikuttavuus -viitekehityksen pääperiaatteiden tuomiseksi osaksi perhekeskusverkoston johtamista, kehittämistä ja käytännön ratkaisuja.

10. Talous

Perhekeskusverkostolla ei ole yhtenäistä taloutta. Kukin organisaatio vastaa omista kustannuksistaan. Tapaamisten ja tapahtumien kustannuksista sovitaan erikseen. Hankkeet ja rahoitukset sovitaan tapauskohtaisesti. Valtion perhekeskustoimintaa koskevat hankehaut käsitellään maakunnan ohjausryhmässä.

Eri johtamisen rakenteissa on huomioitava taloudellinen vastuu ja mahdollisuudet edistää taloudellista päätöksentekoa mm. delegointia hyödyntäen (kts. [Käsi-kirja](#)).

11. Koulutukset

Perhekeskusverkosto laatii yhteisen osaamisen kehittämissuunnitelman toimintavuodelle 2024–2025. Lisäksi Itla tarjoaa Alueellisessa oppimisverkostossa avoimia koulutuksia, Pirkanmaan perhekeskusverkoston tarpeiden mukaan räätälöityjä koulutuksia sekä avoimen verkkoalustan, jolla perehdytetään tutkimuksen esille nostamiin lapsiperheiden palvelujärjestämisen uudistamistarpeisiin ja yhteisövaikuttavuus viitekehykseen uudistusten aikaansaamiseksi.

12. Tavoitteet ja mittarit

Tavoitteet:

Pitkän aikavälin tavoite: Luoda toimintakulttuuri, jossa reagoidaan lasten, nuorten ja perheiden elämäntilanteiden muutoksiin toimenpidetasolla ajoissa, yhdessä (monialaisesti) ja riittävän pitkään.

Verkostomainen organisaatio: Tämä tavoite edellyttää meiltä asiakastyön ja johtamisen verkostomaista organisoitumista yli yksiköiden rajojen.

Lyhyen aikavälin tavoite: Jokaiselle toimintakaudelle asetetaan yhteisiä mitattavia välitavoitteita, mitkä tukevat perhekeskustoiminnan käytäntöön viemistä

Mittarit:

2024–2025: Luodaan yhteinen palautejärjestelmä paikalliseen, alueelliseen ja maakunnalliseen toimintaan.

Digiperhe-sivusto: Kehitetään asiakaslähtöisesti.

Monialainen asiakastyö: Minun tiimini -toimintamallin käyttöönotto.

Sovittuja toimenpiteitä:

Syksyn kokoukset: Keskitytään mittaamiseen (valmistelijat Tiina Ristikari ja Marianne Aalto-Siiro).

Nykytila-arvio: Syksyllä 2024, hyödyntäen Pirhan ja valtakunnallisia aineistoja perhekeskustoiminnan mittaamiseen.

Sovittu huomioitavaksi:

Hyvinvointisuunnitelman mittarit: Hyödynnetään kokonaisuuden arvioinnissa.

Tietojen keruu: Kaikkien perhekeskusorganisaatioiden keräämä tieto.

Seuranta ja arviointi: Jatkuva toteutus.

Asiakas- ja työntekijäkokemus: Keskeinen mittari.

13. Henkilöstö ja Resurssit

Resurssienjaosta sovitaan yhdessä siten, että jokainen organisaatio tuo yhteiseen toimintaan resursseja mahdollisuuksiensa mukaan. Tapauskohtaisesti panostus voi tulla esimerkiksi työntekijöiden, tilojen tai tarvikkeiden muodossa.

Monialainen työ

Minun tiimini -toimintamalli: Toimii perhekeskusverkoston monialaisen asiakastyön rakenteena. Kaikille organisaatioille tarjotaan koulutusta ja valmennusta. Jokaisella toimijalla tehtävänä lisätä asiakkaiden tietoisuutta toimintamallista omassa toiminnassaan.

Asiakasohjaus: Pirkanmaan hyvinvointialueen lasten, nuorten ja perheiden palvelulinjan asiakasohjaus tarjoaa ohjausta ja neuvontaa asukkaille ja toimijoille. Asiakasohjaajat tavoittavat Pyydä apua -lomakkeella tai soittamalla. Perhekeskustoimijoille on myös konsultaatiokanava perhekeskus-Teamsissa.

Riskienhallinta ja Laadunvarmistus

Riskienhallintasuunnitelma: Jokainen toimija soveltaa oman organisaationsa asiakasturvallisuus-, tietosuoja- ja tietoturvaohjeita.

Laadunvarmistusprosessit: Perhekeskuksen toimintaa arvioidaan säännöllisellä palautteen keräämisellä julkisista lähteistä ja kumppaneilta. Tavoitteena on arvioida matalan kynnyksen palveluiden oikea-aikaisuutta ja sisäistä verkostoitumista. Seurattavia tunnuslukuja ovat toimijoiden ja yhteistyösuhteiden määrä sekä toiminnan vaikuttavuuden laadullinen arvio.

Palvelulupaus

Perhekeskusverkosto mahdollistaa Pirkanmaan alueella lapsille, nuorille ja perheille oikea-aikaiset ja riittävät palvelut hyvinvoinnin edistämiseksi.



Maakunnallinen ohjausryhmä ja alueelliset koordinaatioryhmät tukevat toimijoiden verkostoitumista, jotta avun ja tuen saaminen on joustavaa ja asiakasläh- töistä.

Toiminnan Kehittäminen

Perhekeskusverkoston kehittäminen on kaikkien yhteistä työtä. Verkosto koostuu erilaisista verkostoista, joilla on paikallisia, alueellisia ja maakunnallisia tehtäviä ja tarpeita.

Alueelliset koordinaatioryhmät: Keskittyvät ajankohtaisiin ilmiöihin ja niiden ratkaisemiseen yhdessä alueen toimijoiden ja asukkaiden kanssa.

Paikallinen kehittäminen: Sovitaan paikallisissa ohjausryhmissä ja suosi- taan yhteiskehittämistä kaikkien toimijoiden ja asukkaiden kanssa.

8. Viestintä

Pirkanmaan perhekeskuksessa tavoitellaan suunnitelmallista viestintää, jossa kaikilla toimijoilla on vastuu viestinnästä omille verkostoilleen. Viestinnästä sovi- taan tapaamisissa ja verkostoissa.

Uutiskirje: Julkaistaan kuukausittain. Pia Hietanen (pia.hietanen@pirha.fi) vastaa uutiskirjeen toimittamisesta, ja aiheita voi ehdottaa hänelle.

Digiperhe: Sivustolle on koottu tietoa palveluista asiakkaille ja ammattilai- sille. Lisäksi sivustoa tullaan hyödyntämään perhekeskusverkoston vies- tinnässä. Syksyn 2024 aikana sivustolle kuvataan perhekeskusverkoston toimintaa ja lisätään välineitä asiantuntijuuden jakamiseksi.

Pirkanmaan perhekeskus -Teams

Teams toimii yhteisenä alustana työskentelylle ja asiakastyön konsultaatiokana- vana.

Liitteet

- [Käsikirja ja verkkotreeni](#)
- [Henkilöstöluettelo](#) (maakunnan ohjausryhmän jäsenet, alueelliset ja paikalliset yhteyshenkilöt)